



КЛАСТЕРНЫЙ ПЛАН РАЗВИТИЯ СООБЩЕСТВ

Кизилтепинского района Навоийской области

МСГ «Зарметан», МСГ «Азизобод»,
МСГ «Варозун», МСГ «Арабхона»,
МСГ «Работ»

2023 год



КЛАСТЕРНЫЙ ПЛАН РАЗВИТИЯ СООБЩЕСТВ

КИЗИЛТЕПИНСКОГО РАЙОНА,

НАВОИЙСКОЙ ОБЛАСТИ

МСГ «Зарметан», МСГ «Азизобод»,

МСГ «Варозун», МСГ «Арабхона»,

МСГ «Работ»

СОДЕРЖАНИЕ

1. ВВЕДЕНИЕ	5
1.1 О ПЛАНЕ РАЗВИТИЯ СООБЩЕСТВ (ПРС).....	5
1.2 ИНФОРМАЦИЯ О ПРОЕКТЕ.....	5
1.3 МЕТОДОЛОГИЯ.....	5
1.4 ЭТАПЫ РАЗРАБОТКИ ПРС.....	5
2. СТРАТЕГИЧЕСКАЯ ЧАСТЬ	7
2.1 ЦЕЛИ И ЗАДАЧИ.....	7
2.2 КРАТКАЯ ИНФОРМАЦИЯ О КИЗИЛТЕПИНСКОМ РАЙОНЕ.....	7
2.2.1 КАРТА РАЙОНА.....	7
2.2.2 ОБЩАЯ ИНФОРМАЦИЯ О РАЙОНЕ (ДЕМОГРАФИЧЕСКИЕ ДАННЫЕ, ТЕРРИТОРИЯ, КОЛИЧЕСТВО МАХАЛЛЕЙ).....	7
2.2.3 ИНФОРМАЦИЯ О СОСТОЯНИИ СУЩЕСТВУЮЩЕЙ ИНФРАСТРУКТУРЫ.....	8
2.2.4 СОЦИАЛЬНЫЕ, ЭКОНОМИЧЕСКИЕ И ЭКОЛОГИЧЕСКИЕ ОСОБЕННОСТИ.....	8
2.2.5 ИНФОРМАЦИЯ О СОСТОЯНИИ ЗДОРОВЬЯ НАСЕЛЕНИЯ РАЙОНА.....	9
2.2.6 ИНФОРМАЦИЯ О ЦЕЛЕВЫХ СООБЩЕСТВАХ (ЦЕНТРАЛЬНЫЕ И ПРИЛЕГАЮЩИЕ МАХАЛЛИ).....	10
2.2.7 ОБЩАЯ ИНФОРМАЦИЯ И ДАННЫЕ ССГ/МСГ (по состоянию на 1 января 2023 года).....	10
3. ОПЕРАЦИОННАЯ ЧАСТЬ	12
3.1 МСГ «ЗАРМЕТАН»	12
3.1.1 КРАТКАЯ ИНФОРМАЦИЯ О МСГ.....	12
3.1.2 КАРТА ССГ (ГЕНЕРАЛЬНАЯ СХЕМА ССГ).....	12
3.1.3 ИНФРАСТРУКТУРА.....	12
3.1.4 ЭКОНОМИЧЕСКАЯ СФЕРА.....	13
3.1.5 ЭКОЛОГИЧЕСКИЕ АСПЕКТЫ.....	14
3.1.6 ОБЩИЙ ПЕРЕЧЕНЬ ВЫЯВЛЕННЫХ ПРОБЛЕМ.....	14
3.1.7 ПЕРЕЧЕНЬ ПРИОРИТЕТНЫХ ПРОБЛЕМ И ПУТИ ИХ РЕШЕНИЯ (ЗА СЧЁТ ИБР И ОПЕК).....	16
3.1.8 СПИСОК ИНИЦИАТИВНОЙ ГРУППЫ.....	18
3.1.9 СУБПРОЕКТЫ.....	18
СУБПРОЕКТ №1. УЛУЧШЕНИЕ СИСТЕМЫ ЭЛЕКТРОСНАБЖЕНИЯ С МСГ «ЗАРМЕТАН».....	18
СУБПРОЕКТ №2. УЛУЧШЕНИЕ СИСТЕМЫ ВОДОСНАБЖЕНИЯ В МСГ «ЗАРМЕТАН».....	20
СУБПРОЕКТ №3. АСФАЛЬТИРОВАНИЕ ДОРОГ.....	21
СУБПРОЕКТ №4. РЕКОНСТРУКЦИЯ СЕМЕЙНОЙ ПОЛИКЛИНИКИ №19 (75 ПОСЕЩЕНИЙ).....	23
3.2 МСГ «АЗИЗОБОД»	26
3.2.1 КРАТКАЯ ИНФОРМАЦИЯ О МСГ.....	26
3.2.2 КАРТА МСГ (ГЕНЕРАЛЬНАЯ СХЕМА МСГ).....	26
3.2.3 ИНФРАСТРУКТУРА.....	26
3.2.4 ЭКОНОМИЧЕСКАЯ СФЕРА.....	27
3.2.5 ЭКОЛОГИЧЕСКИЕ АСПЕКТЫ.....	27
3.2.6 ОБЩИЙ ПЕРЕЧЕНЬ ВЫЯВЛЕННЫХ ПРОБЛЕМ.....	28
3.2.7 ПЕРЕЧЕНЬ ПРИОРИТЕТНЫХ ПРОБЛЕМ И ПУТИ ИХ РЕШЕНИЯ (ЗА СЧЁТ ИБР И ОПЕК).....	30
3.2.8 СПИСОК ИНИЦИАТИВНОЙ ГРУППЫ.....	31
3.2.9 СУБПРОЕКТЫ.....	32
СУБПРОЕКТ №1. УЛУЧШЕНИЕ СИСТЕМЫ ВОДОСНАБЖЕНИЯ В МСГ «АЗИЗОБОД».....	32
СУБПРОЕКТ №2. УЛУЧШЕНИЕ СИСТЕМЫ ЭЛЕКТРОСНАБЖЕНИЯ В МСГ «АЗИЗОБОД».....	33

СУБПРОЕКТ №3. СТРОИТЕЛЬСТВО СЕМЕЙНОЙ ПОЛИКЛИНИКИ НА 50 ПОСЕЩЕНИЙ В МСГ «АЗИЗОБОД».....	36
СУБПРОЕКТ №4. КАПИТАЛЬНЫЙ РЕМОНТ ОБЩЕОБРАЗОВАТЕЛЬНОЙ ШКОЛЫ №42.....	37
СУБПРОЕКТ №5. РЕМОНТ ВНУТРЕННИХ ДОРОГ МСГ «АЗИЗОБОД».....	39
3.3 МСГ «ВАРОЗУН».....	41
3.3.1 КРАТКАЯ ИНФОРМАЦИЯ О МСГ.....	41
3.3.2 КАРТА МСГ (ГЕНЕРАЛЬНАЯ СХЕМА МСГ).....	41
3.3.3 ИНФРАСТРУКТУРА.....	41
3.3.4 ЭКОНОМИЧЕСКАЯ СФЕРА.....	42
3.3.5 ЭКОЛОГИЧЕСКИЕ АСПЕКТЫ.....	42
3.3.6 ОБЩИЙ ПЕРЕЧЕНЬ ВЫЯВЛЕННЫХ ПРОБЛЕМ.....	43
3.3.7 ПЕРЕЧЕНЬ ПРИОРИТЕТНЫХ ПРОБЛЕМ И ПУТИ ИХ РЕШЕНИЯ (ЗА СЧЁТ ИБР И ОПЕК).....	44
3.3.8 СПИСОК ИНИЦИАТИВНОЙ ГРУППЫ.....	46
3.3.9 СУБПРОЕКТЫ.....	47
СУБПРОЕКТ №1. УЛУЧШЕНИЕ СИСТЕМЫ ВОДОСНАБЖЕНИЯ В МСГ «ВАРОЗУН».....	47
СУБПРОЕКТ №2. РЕМОНТ ЛИНИИ ЭЛЕКТРОПЕРЕДАЧ (ЛЭП).....	48
СУБПРОЕКТ №3. РЕКОНСТРУКЦИЯ ОБЩЕОБРАЗОВАТЕЛЬНОЙ ШКОЛЫ №18.....	51
СУБПРОЕКТ №4. АСФАЛЬТИРОВАНИЕ ВНУТРЕННИХ ДОРОГ МСГ «ВАРОЗУН».....	52
3.4 МСГ «АРАБХОНА».....	55
3.4.1 КРАТКАЯ ИНФОРМАЦИЯ О МСГ.....	55
3.4.2 КАРТА МСГ (ГЕНЕРАЛЬНАЯ СХЕМА МСГ).....	55
3.4.3 ИНФРАСТРУКТУРА.....	55
3.4.4 ЭКОНОМИЧЕСКАЯ СФЕРА.....	56
3.4.5 ЭКОЛОГИЧЕСКИЕ АСПЕКТЫ.....	56
3.4.6 ОБЩИЙ ПЕРЕЧЕНЬ ВЫЯВЛЕННЫХ ПРОБЛЕМ.....	57
3.4.7 ПЕРЕЧЕНЬ ПРИОРИТЕТНЫХ ПРОБЛЕМ И ПУТИ ИХ РЕШЕНИЯ (ЗА СЧЁТ ИБР И ОПЕК).....	58
3.4.8 СПИСОК ИНИЦИАТИВНОЙ ГРУППЫ.....	60
3.4.9 СУБПРОЕКТЫ.....	60
СУБПРОЕКТ №1. УЛУЧШЕНИЕ СИСТЕМЫ ВОДОСНАБЖЕНИЯ В МСГ «АРАБХОНА».....	60
СУБПРОЕКТ №2. АСФАЛЬТИРОВАНИЕ ВНУТРЕННИХ ДОРОГ МСГ «АРАБХОНА».....	62
СУБПРОЕКТ №3. КАПИТАЛЬНЫЙ РЕМОНТ ОБЩЕОБРАЗОВАТЕЛЬНОЙ ШКОЛЫ №16.....	64
СУБПРОЕКТ №4. УЛУЧШЕНИЕ СИСТЕМЫ ЭЛЕКТРОСНАБЖЕНИЯ С МСГ «АРАБХОНА».....	65
СУБПРОЕКТ №5. СТРОИТЕЛЬСТВО СЕМЕЙНОЙ ПОЛИКЛИНИКИ НА 50 ПОСЕЩЕНИЙ В МСГ «АРАБХОНА».....	67
3.5 МСГ «РАБОТ».....	69
3.5.1 КРАТКАЯ ИНФОРМАЦИЯ О МСГ.....	69
3.5.2 КАРТА МСГ (ГЕНЕРАЛЬНАЯ СХЕМА МСГ).....	69
3.5.3 ИНФРАСТРУКТУРА.....	69
3.5.4 ЭКОНОМИЧЕСКАЯ СФЕРА.....	71
3.5.5 ЭКОЛОГИЧЕСКИЕ АСПЕКТЫ.....	71
3.5.6 ОБЩИЙ ПЕРЕЧЕНЬ ВЫЯВЛЕННЫХ ПРОБЛЕМ.....	72
3.5.7 ПЕРЕЧЕНЬ ПРИОРИТЕТНЫХ ПРОБЛЕМ И ПУТИ ИХ РЕШЕНИЯ (ЗА СЧЁТ ИБР И ОПЕК).....	73
3.5.8 СПИСОК ИНИЦИАТИВНОЙ ГРУППЫ.....	74
3.5.9 СУБПРОЕКТЫ.....	75

КЛАСТЕРНЫЙ ПЛАН РАЗВИТИЯ СООБЩЕСТВ | РЕСПУБЛИКА УЗБЕКИСТАН, НАВОЙСКАЯ ОБЛАСТЬ, КИЗИЛТЕПИНСКИЙ РАЙОН, МСГ “ЗАРМЕТАН”, МСГ “АЗИЗОБОД”, МСГ “ВАРОЗУН”, МСГ “АРАБХОНА”, МСГ “РАБОТ”

СУБПРОЕКТ №1. УЛУЧШЕНИЕ СИСТЕМЫ ВОДОСНАБЖЕНИЯ В МСГ «РАБОТ».....	75
СУБПРОЕКТ №2. РЕКОНСТРУКЦИЯ ОБЩЕОБРАЗОВАТЕЛЬНОЙ ШКОЛЫ №15.....	76
СУБПРОЕКТ №3. АСФАЛЬТИРОВАНИЕ ВНУТРЕННИХ ДОРОГ МСГ «РАБОТ».....	78
СУБПРОЕКТ №4. РЕМОНТ ЛИНИИ ЭЛЕКТРОПЕРЕДАЧ (ЛЭП) В МСГ «РАБОТ».....	80

1. ВВЕДЕНИЕ

1.1 О ПЛАНЕ РАЗВИТИЯ СООБЩЕСТВ (ПРС)

План Развития Сообщества является руководящим документом для жителей и администрации, направленный на развитие социальной инфраструктуры сообщества. В данном документе отражены существующие проблемы, приоритетные проблемы, пути решения, требуемые финансовые средства и их источники, а также этапы достижения, подходы по обеспечению устойчивости проектов.

Данный документ может использоваться в развитии социального, экономического и экологического направления, таким образом охватывая все необходимые аспекты развития инфраструктуры сельской местности.

План Развития Сообщества является «живым документом», поддающийся регулярному изменению и обновлению при совместном участии соответствующих сторон.

1.2 ИНФОРМАЦИЯ О ПРОЕКТЕ

Программа Развития Организации Объединённых Наций (ПРООН) была вовлечена в реализацию Компонента «В» Проекта «Устойчивое развитие сельской местности: Инжиниринговые услуги и укрепление потенциала в области управления инфраструктурой», который финансируется Исламским банком развития (ИБР) и фондом ОПЕК. Общая цель Проекта - расширить возможности и укрепить потенциал местных партнеров (сообществ, архитекторов, инженеров, местных органов власти) по разработке и реализации планов местного развития и продвижению соответствующих местным условиям зеленых и энергоэффективных, а также цифровых решений. Проект будет повышать потенциал целевых сообществ и партнеров по принятию и реализации экологически безопасных решений, и содействовать человеческому развитию через расширение экономических возможностей и рост благополучия целевых сообществ. Одним из основных направлений деятельности проекта является укрепление потенциала целевых местных сообществ по определению местных потребностей и разработке планов действий, т. е. Планов развития сообществ (ПРС), определяющих приоритетную инфраструктуру для инвестиций, ведущих к оптимальным и долгосрочным выгодам через вовлечение сообществ (включая женщин и молодежь) и консультации с субрегиональными и местными органами власти.

Данный проект реализуется в четырех регионах Узбекистана в 170 махаллях (40 центральных и 130 прилегающих): Республика Каракалпакстан (46 махаллей), Хорезмская область (49 махаллей), Бухарская область (41 махалля) и Навоийская область (34 махалли).

1.3 МЕТОДОЛОГИЯ

В процессе проведения оценки ситуации в сообществах (махаллях) были использованы методы по «Совместной оценке сельской местности» (Participatory rural appraisal – PRA), где применялись такие инструменты как: картирование сообщества, определение проблем и их ранжирование, выбор приоритетов, а также разделение по сферам. При определении проблем были использованы методы по составлению карт сообществ, карты проблем, ранжирование, полу-структурированное интервью, открытое обсуждение. В подготовке к мероприятию была собрана необходимая информация по сообществу, проанализированы АПОТ и Паспорта ССГ и МСГ, которые включают демографические данные, информацию об инфраструктуре МСГ, зданиях, жилье, домашнем хозяйстве и бизнесе.

1.4 ЭТАПЫ РАЗРАБОТКИ ПРС

ПРС по данному проекту разрабатывается путем реализации следующих 11 основных этапов:

1. **Презентация понятия ПРС для актива районного хокимията:** Обращение районному хокимияту официальным письмом об организации встречи с соответствующими службами (эл.сеть,

- водоканал, автодороги и т. п.) и социальными службами (школы, детсады, СВП и другие) и председателей целевых махаллей. Проведение собрания.
2. **Создание рабочей группы при районном Хокимияте:** Рабочая группа создаётся для координации хода деятельности. В состав рабочей группы входит заместитель хокима района, представители коммунальных и социальных служб.
 3. **Сбор информации о махалле:** Сбор данных о махалле таких как генплан и количество населения.
 4. **Проведение семинара по мобилизации сообществ для махалли:** это основной этап, в ходе которого собирается необходимое количество (минимум 5% от кол-ва МСГ) населения махалли для выявления проблем и нужд, приоритезация проблем, создания инициативной группы. В ходе семинара также делается презентация проекта.
 5. **Работа с инициативной группой и проработка путей решения проблем:** Фасилитаторы работают с инициативной группой (ИГ) после встречи с населением МСГ для проработки путей решения озвученных проблем. ИГ должна состоять из 10 чел. с гендерным балансом (обязательное включение председателя МСГ, помощника хокима и женсовета, молодёжи и активистов всех улиц МСГ).
 6. **Визуальная и техническая верификация проблем:** ИГ, фасилитаторы и инженер проекта выезжают на места для верификации всех озвученных населением проблем и составляют акт о перечне проблем с путями их решения. Инженер проекта проверяет приоритетные проблемы с технической точки зрения.
 7. **Встреча с рабочей группой для согласования списка приоритетных проблем:** Встреча инициативной и рабочей групп при районном хокимияте и обсуждение списка выявленных приоритетных проблем.
 8. **Подготовка ПРС:** Инициативная группа подготовит план развития сообществ при содействии фасилитаторов, инженера и специалистов по мобилизации сообществ.
 9. **Презентация ПРС в сообществе и в районе хокимияте:** Презентация ПРС для сообщества и хокимията со стороны инициативной группы при содействии фасилитаторов.
 10. **Мониторинг и оценка реализации субпроектов со стороны инициативной группы:** Мониторинг и оценка инициативной группой реализации субпроектов ПРС во время осуществления проектных работ на местах.
 11. **Ежегодный пересмотр и обновление ПРС со стороны инициативной группы:** Инициативная группа проводит ежегодный пересмотр и обновление ПРС

2. СТРАТЕГИЧЕСКАЯ ЧАСТЬ

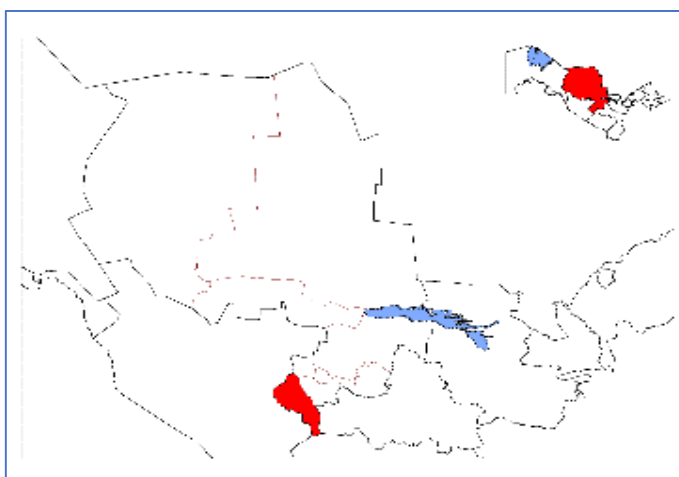
2.1 ЦЕЛИ И ЗАДАЧИ

Целью разработки планов развития сообществ является разработка плана по включению всех видов проблем сообщества на основе подхода снизу вверх, то есть с непосредственным участием населения в процессе определения проблем сообщества.

Задачи ПРС включают в себя проведение оценки ситуации сообщества для выявления проблем и потребностей, приоритизация выявленных проблем и нахождение путей решения в краткосрочном и долгосрочном периоде. Также в ходе разработки ПРС будет создана инициативная группа из активных жителей сообщества и рабочая группа при районном хокимияте. ПРС будет включать список суб-проектов, которые будут основой для формирования адресных списков и разработки проектно-сметных документов для тендеров.

2.2 КРАТКАЯ ИНФОРМАЦИЯ О КИЗИЛТЕПИНСКОМ РАЙОНЕ

2.2.1 КАРТА РАЙОНА



Карта-1. Схема Кизилтепинского района Навоийской области

Кизилтепинский район - административная единица в Навоийской области Узбекистана. Административный центр - город Кизилтепа расположен в юго-западной части в 80 км от города Навои. Граничит на севере с Конимекским, Навбахорским районами, на северо-востоке с Кармановским районом, на востоке с Самаркандской и Кашкадарьинской областями, на юге с Коганским районом Бухарской области, на Западе с Бухарским, Вобкентским и Гиждуванским районами.

По расположению к областному центру городу Навои вышеуказанные МСГ, а именно «Зарметан», «Азизобод», «Варозун», «Арабхона» и «Работ» расположены в юго-западной части от города Навои, примерно в 68, 67, 70, 69 и 69 километрах соответственно.

2.2.2 ОБЩАЯ ИНФОРМАЦИЯ О РАЙОНЕ (ДЕМОГРАФИЧЕСКИЕ ДАННЫЕ, ТЕРРИТОРИЯ, КОЛИЧЕСТВО МАХАЛЛЕЙ).

Кизилтепинский район в Навоийской области. Основан 9 февраля 1935 года. 24 декабря 1962 года был присоединен к Гиждуванскому району. Реорганизован 7 декабря 1970 года.

Население Кизилтепинского района по состоянию на 1 января 2021 год составляет около 153939 человек (областное управление экономики). Население в основном узбеки, но также проживают представители таджикской, русской, казахской, татарской, украинской, армянской и других национальностей. Средняя плотность населения 51,9 человек на 1 км². Городское население - 12 тыс. человек, сельское - 100,4 тыс. человек.

Органами самоуправления граждан являются сходы граждан поселков, кишлаков и аулов, а также махаллей городов, поселков, кишлаков и аулов (далее — сход граждан).

В состав района входят: Один город районного подчинения – Кизилтепа; 8 городских поселков; 8 сельских/махаллинских сходов граждан.

2.2.3 ИНФОРМАЦИЯ О СОСТОЯНИИ СУЩЕСТВУЮЩЕЙ ИНФРАСТРУКТУРЫ

Площадь Кизилтепинского района 2,2 тыс. км². Территория района находится на Камбарской равнине на юго-западе Зарафшанской долины. Расположен между плато кизилтепа и Офтобачи, в районах между городами Шахруд и Абу Муслим, двумя прибрежными бассейнами реки Зарафшан, протекающей по ущелью Хазара. С севера на территорию района проникла небольшая часть Кызылкума. По левому берегу Зарафшана оазис примыкает к холмам Маликчол, Кызылтепа, Низамазар, с юга-к пустыне Карноб. С запада оазис ограничен руслом канала Шахруд. По северной границе района протекает река Зарафшан. По территории района построены тодакульское, Нижнебухарское водохранилища, плотина, АМУ — Бухарский канал (Кызылтепинская и нижнебухарская насосные станции).

Действуют хлопкоочистительный, мукомольный, кирпичный заводы, нефтеперерабатывающее предприятие, птицефабрика, строительные организации, предприятия местной промышленности, связи и транспорта. Имеется 3 совместных, 55 небольших, более 1500 торговых и бытовых точек обслуживания. Ведущая отрасль Кизилтепы — хлопководство и зерноводство, развито также животноводство. Орошаемые земли составляют 32,5 тыс. га. В том числе более 9,3 тыс. га земли будет засеяно хлопком, около 9,8 тыс. га - зерном, 107 га - овощами и бахчевыми культурами, 15 га - картофелем, 230 га - люцерной. 625 га земли составляют сады. В общинных и личных хозяйствах района содержится 52,5 тыс. голов крупного рогатого скота, 78,3 тыс. овец и коз, 193,9 тыс. голов птицы, а также лошадей. В 38 общеобразовательных школах района обучается более 30 тысяч учащихся. Есть 2 лицея, школа-интернат, музыкально-художественная школа, 6 профессиональных колледжей и 1 филиал профессионального колледжа. Действуют 44 библиотеки, 8 клубов, 3 дома культуры, 2 парка культуры и отдыха, музей. Есть 3 стадиона и другие спортивные сооружения.

Население обслуживают 2 больницы, 2 поликлиники, 3 амбулатории, 31 сельский врачебный пункт, 8 фельдшерско-акушерских пунктов, 39 аптек. В этих медицинских учреждениях работают 77 врачей и 320 средних медицинских работников.

2.2.4 СОЦИАЛЬНЫЕ, ЭКОНОМИЧЕСКИЕ И ЭКОЛОГИЧЕСКИЕ ОСОБЕННОСТИ

Экономика района основывается на деятельности промышленных и сельскохозяйственных предприятий, в частности хлопководство, зерноводство, овощеводство, бахчеводство, виноградарство, каракулеводство, шелководство.

Прилегание территории района к пустыням Маликчол, Ортачол, Кызылкум с севера оказывает большое влияние на климат, с жарким летом и частыми гармсельскими ветрами; зима довольно морозная. Средняя

температура января 0,4°, самая низкая — 24°. Средняя температура июля составляет 28,3°, а максимальная - 44°. В среднем за год.

2.2.5 ИНФОРМАЦИЯ О СОСТОЯНИИ ЗДОРОВЬЯ НАСЕЛЕНИЯ РАЙОНА

В Кизилтепинском районе первичную медико-санитарную помощь населению оказывают Районная медицинское объединение (РМО) и Многопрофильная центральная поликлиника, 14 Семейных врачебных пунктов, 9 Семейных поликлиник под управлением РМО. В этих учреждениях работают 247 врачей, 2201 средний медицинский работник, всего 2448 медицинских сотрудников.

По данным анализа прошедшего периода 2022 года, в структуре общей заболеваемости населения преобладают болезни органов дыхания, далее следуют болезни крови и кроветворящих органов, болезни органов пищеварения и некоторые нарушения, связанные с системой кровообращения.



В период 12 месяцев 2021 года было зарегистрировано 55 больных туберкулезом, и показатель заболеваемости был равен 35,5 на 100 000 населения, а в период 2022 года был зарегистрирован 51 больной, и показатель заболеваемости был равен 32,4, а абсолютное число снизилось на 3,1%.

Онкологические заболевания в период 12 месяцев 2021 года было учтено 114 пациентов, и показатель заболеваемости был равен 72,4 на 100 тысяч населения, а в 2022 году было учтено 138 пациентов, показатель заболеваемости был равен 86,6, а абсолютное число увеличилось на 14,2%.

Амбулаторные медицинские услуги жителям района оказывают 1 многопрофильная центральная поликлиника, 14 семейных поликлиник и 10 семейных врачебных пунктов, все они оказывают первичные медицинские услуги по принципу семейного врача, а в многопрофильной центральной поликлинике дополнительные консультативно-диагностические медицинские услуги оказывают специалисты узкого профиля.

За прошедший период из 46 195 человек всего населения, включенного в годовой план, профилактический осмотр прошли 46 187 человек (99,9%), из них 21 716 детей в возрасте до 18 лет (99,9%) были охвачены медицинским осмотром. По окончании обследования различные заболевания были выявлены у 34 % от

КЛАСТЕРНЫЙ ПЛАН РАЗВИТИЯ СООБЩЕСТВ | РЕСПУБЛИКА УЗБЕКИСТАН, НАВОЙСКАЯ ОБЛАСТЬ, КИЗИЛТЕПИНСКИЙ РАЙОН, МСГ «ЗАРМЕТАН», МСГ «АЗИЗОБОД», МСГ «ВАРОЗУН», МСГ «АРАБХОНА», МСГ «РАБОТ»

общего числа больных, из них 30,7 % детей были зарегистрированы с заболеваниями, реабилитационные мероприятия проводились в амбулаторных, стационарных, санаторно-курортных условиях.

2.2.6 ИНФОРМАЦИЯ О ЦЕЛЕВЫХ СООБЩЕСТВАХ (ЦЕНТРАЛЬНЫЕ И ПРИЛЕГАЮЩИЕ МАХАЛЛИ)

Центральная махалла	Прилегающие махалли			
МСГ «Зарметан»	МСГ «Азизобод»	МСГ «Варозун»	МСГ «Арабхона»	МСГ «Работ»

2.2.7 ОБЩАЯ ИНФОРМАЦИЯ И ДАННЫЕ ССГ/МСГ (ПО СОСТОЯНИЮ НА 1 ЯНВАРЯ 2023 ГОДА)

Наименование	МСГ «Зарметан»	МСГ «Азизобод»	МСГ «Варозун»	МСГ «Арабхона»	МСГ «Работ»
Общая территория сообщества	72,5	57,36	124,9	543,34	74,2
Год образования сообщества	1997	1997	1997	1996	1994
Расстояние от районного центра:	8	7	9	6	5
Количество населения сообщества	2526	3551	4139	2564	2755
Из них: Количество мужчин	1289	1807	2111	1270	1375
Количество женщин	1237	1744	2028	1294	1380
Количество детей (3–7 лет)	187	277	396	221	198
Количество детей (7–18 лет)	498	852	871	438	404
Количество молодежи (18–30 лет)	504	825	609	545	605
Количество семей	728	924	1030	680	795
Количество домохозяйств	612	776	742	597	595
Количество безработных	24	38	27	37	11
Количество населения с ограниченными возможностями	77	94	93	56	157
Наличие социальной инфраструктуры					
а) Дорога (км)	31	19	28	22	33
• Центральная	5	4	7	6	5
• Внутренние улицы	26	15	21	16	28
• Тротуары	0	0	0	0	0
б) Объекты образования					
• Охват общеобразовательными школами (%)	100%	100%	100%	100%	100%
• Количество школ	1	2	1	1	1
○ государственные	1	2	1	1	1
○ частные	0	0	0	0	0
• Охват дошкольными образовательными учреждениями (%)	75%	75%	75%	75%	75%
• Количество дошкольных образовательных учреждений	1	3	1	1	2

КЛАСТЕРНЫЙ ПЛАН РАЗВИТИЯ СООБЩЕСТВ | РЕСПУБЛИКА УЗБЕКИСТАН, НАВОИЙСКАЯ ОБЛАСТЬ, КИЗИЛТЕПИНСКИЙ РАЙОН, МСГ «ЗАРМЕТАН», МСГ «АЗИЗОБОД», МСГ «ВАРОЗУН», МСГ «АРАБХОНА», МСГ «РАБОТ»

Наименование	МСГ «Зарметан»	МСГ «Азизобод»	МСГ «Варозун»	МСГ «Арабхона»	МСГ «Работ»
○ государственные	1	1	1	1	0
○ частные	0	2	0	0	2
в) Объекты здравоохранения					
● Количество больниц	0	1	1	0	0
○ государственные	0	1	1	0	0
○ частные	0	0	0	0	0
● Количество семейных поликлиник	1	0	0	0	1
○ государственные	1	0	0	0	1
○ частные	0	0	0	0	0
● Количество семейных врачебных пунктов	0	1	1	0	1
○ государственные	0	1	1	0	1
○ частные	0	0	0	0	0
г) Показатели инфраструктуры и коммуникации:					
● Охват централизованной питьевой водой (в %)	80%	80%	80%	80%	80%
● Охват электричеством (в %):	80%	80%	80%	80%	80%
○ ЛЭП (км)	25	14	22	19	27
○ ТП (шт.)	7	9	6	7	5
○ освещение (км)	0	0	0	0	0
● Мосты (шт.)	0	0	0	0	0
д) Наличие предпринимательства					
● Дехканские хозяйства	32	10	249	34	60
● Фермерские хозяйства	2	3	11	2	2
● Частные фирмы	8	7	5	4	5
● Индивидуальные предприниматели	60	100	40	31	45

3. ОПЕРАЦИОННАЯ ЧАСТЬ

3.1 МСГ «ЗАРМЕТАН»

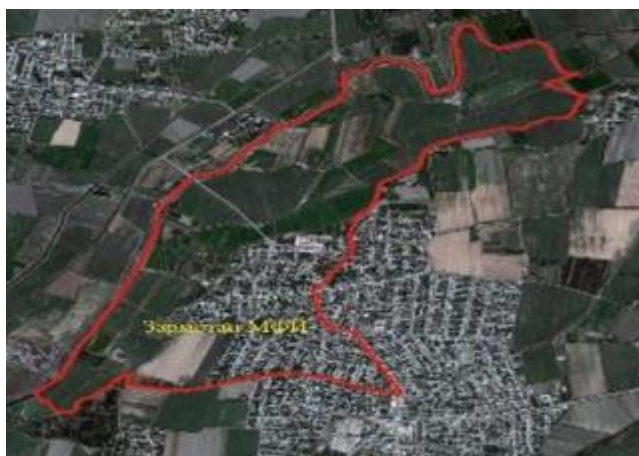
3.1.1 КРАТКАЯ ИНФОРМАЦИЯ О МСГ

Ранее административные территории делились на кишлаки в состав, которых входили несколько махаллей. В данный момент структура административной территории изменилась на махаллинские сходы граждан в качестве административной единицы. Таким образом, МСГ «Зарметан» является центрально-административной территорией для четырех МСГ «Азизобод», «Варозун», «Арабхона» и «Работ».

Общая территория МСГ составляет 72.5 га земли. МСГ имеет собственное здание махаллинского комитета, расположенное в кишлаке «Рохобод», которое требует капитальный ремонт.

3.1.2 КАРТА ССГ (ГЕНЕРАЛЬНАЯ СХЕМА ССГ)

Со стороны Хокимията Кизилтепинского района для проведения оценки ситуации сообществ была предоставлена схема Генерального плана местности на период 2020–2035 года, утвержденной главным архитектором и заместителем хокима Кизилтепинского района Навойской области, а также Паспорта МСГ. В соответствии с представленным документом (Карта 2, см. ниже) на территории МСГ «Зарметан» имеются социально-инфраструктурные объекты, имеющие важное значения для местного населения. В Генеральном плане сообщества также указаны основные технико-экономические показатели местности, существующие объекты здания и баланс территории. Согласно данной схеме на период с 2020–2035 года запланированы:



Карта-2. Схема Генерального плана МСГ «Зарметан»

3.1.3 ИНФРАСТРУКТУРА

На территории сообщества отсутствуют многоэтажные дома, в жилом секторе имеются 612 частных домохозяйств. Дома в основном однотипные, построенные самими жителями.

В сообществе имеются 17 улиц, две из них являются центральными, многие улицы не имеют асфальтированного покрытия, поэтому в сезон дождя дороги становятся непроходимыми, в сухие погодные условия поднимается большой объем пыли, что в свою очередь создает большие трудности местному населению. Таким образом 5 км внутренних дорог нуждаются в восстановлении путем укладки асфальта. Кроме ремонта внутренних дорог, через сообщество проходит межобластная дорога Зарметан-Вобкент, которая также нуждается в ремонте.

В сообществе имеется филиал общеобразовательной школы №15, расположенной на территории МСГ «Работ». Количество учеников 1100, из них 545 детей из целевого сообщества, остальные посещают школу из других ближайших МСГ.

В сообществе также имеется детский сад на 100 детей.

В махалле есть Поликлиника №19. Здание Поликлиники №19 требует капитального ремонта, а также требуется строительство дополнительного корпуса.

Все домохозяйства имеют доступ к электрификации, однако электрификация является основной проблемой сообщества. На территории «Зарметан» проходит линия электропередач 110 КВ Л-Вобкент с Бухарской области. Электричество отключают ежедневно по 5–6 часов. Данное явление не только отрицательно сказывается на жителях сообщества, но вдвойне на предпринимателях сообщества. На территории сообщества налажено производство молочной продукции. ООО «Зарметан сут» имело мини завод по производству молочных изделий. Из-за постоянного отключения электроэнергии данное ООО закрылось в связи с банкротством. Известный бренд по Узбекистану «Зарметан катиги» является также с данного сообщества. Также в Кизилтепинском районе имеется фермерское хозяйство «Янги аср», которое производит и распространяет свои продукции через крупные торговые сети «Корзинка» кисломолочные продукции под брендом «Sof IN» (каймак, сметана, кефир, молоко, творог и др). Данный вид экономической деятельности способствовал бы созданию кластерного вида бизнеса между городами Нукус-Ургенч, Бухара-Навои.

Участники семинара считают, что подключение линии электропередачи в сообщество с подстанции «Навои» с мощностью 120/110/10 КВ на подстанцию «Зарметан» с мощностью 110/35/10 КВ является энергоэффективным и способствует развитию предпринимательства в районе. Для такого подключения необходимо построить воздушную линию электропередач с протяженностью около 4 км.

В самом сообществе имеются несколько трансформаторов, и 3 из них требуют замены. Старые опоры линии электропередач (ЛЭП) и кабель также необходимо заменить.

Население МСГ имеет доступ к центральной водопроводной линии, однако необходим частичный ремонт водопроводной линии протяженностью 2 км.

Канализационная сеть в сообществе отсутствует, домохозяйства пользуются автономной канализацией (выгребной ямой).

Отсутствие доступа к централизованному газопроводу также является проблемным вопросом для сообщества. 445 домохозяйств в сообществе пользуются сжиженным газом в баллонах (пропан) для приготовления пищи, и уголь и иногда электронагреватели для отопления помещений.

3.1.4 ЭКОНОМИЧЕСКАЯ СФЕРА

В данной махалле существует 2 торговые точки, 1 точка общественного питания, 3 фермерских хозяйства. Общая территория приусадебных участков составляет 52.5 га. 445 домохозяйств имеют приусадебные участки, из них 15 домохозяйств имеют дополнительные участки. 441 домохозяйств имеют крупный и мелкий рогатый скот и другие живности. Участниками отмечено, что Зарметан специализируется в сфере животноводства и женская половина сообщества занимается переработкой кисломолочных продуктов в домашних условиях, которые продают на местных базарах.

Основные виды деятельности для занятости:

- шитье национальных чапанов и вышивка (патдузлик, зардузлик).
- выращивание овощей и фруктов в теплицах.
- переработка молочных изделий (молоко, кефир, чакки и др).

Предложения по развитию экономической деятельности, предлагаемые участниками:

- на территории кишлака открытие завода по переработке молока.
- открытие колбасного цеха.
- создание коврового цеха.
- открытие швейной фабрики на 100 мест.

Основным видом экономики сообщества является аграрная деятельность, животноводство, зерноводство, овощеводство, бахчеводство, виноградарство, каракулеводство, шелководство.

Хлопок, пшеница, кукуруза составляет большую часть выращиваемой сельхозпродукции. Жители сообщества на своих приусадебных участках выращивают овощи, фрукты, бобовые, разводят скот. В качестве занятости местное население занимается выращиванием различных культур, тем самым обеспечивают себя работой и трудовым стажем. Кроме того, в сообществе развито производство молочной продукции. Однако, частое отключение электроэнергии значительно снижает экономическое развитие сообщества.

3.1.5 ЭКОЛОГИЧЕСКИЕ АСПЕКТЫ

К основным видам рисков, связанных с изменением климата, жители отнесли такие проблемы как: нехватка ирригационной воды для полива урожая. Согласно высказыванию участников семинара, плодородность земли ухудшается из года в год. В отдаленных местностях население потребляет привозную воду, либо подземную воду для питья. Качество подземной воды, выкачиваемой ручными кранами, содержит большое количество соли и местами непригодна для питья. Было отмечено, что в связи с потреблением некачественной воды, среди населения увеличивается некоторые виды заболеваемости такие как болезни печени, поджелудочной железы и мочекаменные заболевания.

В качестве других рисков, связанных с экологией, участники семинара отметили ухудшение погодных условия из года в год. Было отмечено, что потепление земель наступает с задержкой на несколько недель в определенные годы, что в свою очередь затрудняет посев и получение урожая до похолодания погодных условий в осенний период. К еще одним наиболее серьезным трудностям отнесли проблему с нехваткой воды и эффективное использование природных ресурсов. Было отмечено, что традиционный метод полива земель также приводит к ухудшению плодородности земель и отрицательно сказывается как на качестве выращиваемой продукции, так и на рациональное использование природных ресурсов. Было предложено расширить использование капельного орошения земель и метода лазерного планирования посевных площадей. Использование современных и эффективных методов по использованию природных ресурсов требует больших затрат на начальном этапе, но с многократным полезным эффектом после их внедрения. Данные методы, по мнению участников, могут снизить риски экологического бедствия для всего региона. В экологическом аспекте для решения вышеуказанных проблем необходимо развивать сотрудничество с различными донорскими организациями.

Проблему недостаточности поливной воды жителями сообщества было предложено решить путём бетонирования уличных арыков.

3.1.6 ОБЩИЙ ПЕРЕЧЕНЬ ВЫЯВЛЕННЫХ ПРОБЛЕМ

№	Проблема	Пути решения	Примечание/Краткое описание проблемы (после визуальной верификации)	Источник финансирования	Год реализации	Голосование
1.	Частое отключение электроэнергии. Изношенная внутренняя линия электропередач	- Строительство новой высоковольтной линии электропередач Навоий-Зарметан (4 км). - Установить 3 трансформатора	При визуальной верификации было определено, что необходимо модернизировать систему электроснабжения путём строительства	ИБР И ОПЕК	2025	45

КЛАСТЕРНЫЙ ПЛАН РАЗВИТИЯ СООБЩЕСТВ | РЕСПУБЛИКА УЗБЕКИСТАН, НАВОЙСКАЯ ОБЛАСТЬ, КИЗИЛТЕПИНСКИЙ РАЙОН, МСГ “ЗАРМЕТАН”, МСГ “АЗИЗОБОД”, МСГ “ВАРОЗУН”, МСГ “АРАБХОНА”, МСГ “РАБОТ”

№	Проблема	Пути решения	Примечание/Краткое описание проблемы (после визуальной верификации)	Источник финансирования	Год реализации	Голосование
		(160 кВА), - Провести новую линию электропередач (10 км).	новой высоковольтной линии электропередач подстанция Навоий - Зарметан (4 км). Установка 3-х трансформаторов (160 кВА). Провести новую линию электропередач (10 км).			
2.	Изношенная водопроводная линия ограничивает доступ к питьевой воде	Проведение линии водопровода 5 км: (ул.Зарметан) 2 км магистральной линии и 3 км внутренней линии.	При визуальной верификации было определено, что на территории МСГ существуют старые опоры и устарелые трансформаторы которые необходимо модернизировать. Проведение линии водопровода 5 км: 2 км магистральной линии и 3 км внутренней линии.	ИБР И ОПЕК	2025	42
3.	Пыльные, труднопроходимые внутренние дороги.	-Положить асфальт на внутренних дорогах (7 км).	7 км внутренних дорог нуждается в асфальтировании	ИБР И ОПЕК	2024	35
4.	Здание Поликлиники №19 на 75 посещений требует капитального ремонта.	Капитальный ремонт Поликлиники №19 на 75 посещений, строительство дополнительного корпуса на 30 мест, стоянки для машин скорой помощи.	Существующее здание поликлиники №19 подлежит капитальному ремонту, кроме этого есть необходимость строительства дополнительного корпуса на 30 посещений и стоянки для машин скорой помощи.	ИБР И ОПЕК	2024	32

КЛАСТЕРНЫЙ ПЛАН РАЗВИТИЯ СООБЩЕСТВ | РЕСПУБЛИКА УЗБЕКИСТАН, НАВОЙСКАЯ ОБЛАСТЬ, КИЗИЛТЕПИНСКИЙ РАЙОН, МСГ “ЗАРМЕТАН”, МСГ “АЗИЗОБОД”, МСГ “ВАРОЗУН”, МСГ “АРАБХОНА”, МСГ “РАБОТ”

№	Проблема	Пути решения	Примечание/Краткое описание проблемы (после визуальной верификации)	Источник финансирования	Год реализации	Голосование
5.	Изношенность газопроводной линии.	Капитальный ремонт газопроводной линии.	Подтверждено необходимость капитального ремонта газопроводной линии.	За счёт местного бюджета	2025	30
6.	Недостаточность поливной воды вследствие отсутствия уличных арыков (лотков).	Проложить лотки	Необходимо проложить лотки	За счёт местного бюджета	2025	23
7.	Отсутствие спортивной площадки	Строительство спортивной площадки	Необходимо строительство спортивной площадки, а также	За счёт местного бюджета	2025	16
8.	Здание МСГ находится в неудовлетворительном состоянии	Капитальный ремонт здания МСГ	капитальный ремонт здания МСГ	За счёт местного бюджета	2025	10

3.1.7 ПЕРЕЧЕНЬ ПРИОРИТЕТНЫХ ПРОБЛЕМ И ПУТИ ИХ РЕШЕНИЯ (ЗА СЧЁТ ИБР И ОПЕК)

Проблема 1	
Приоритетная проблема	Частое отключение электроэнергии. Изношенная внутренняя линия электропередач.
Сфера	Инфраструктурно-экономическая
Пути решения	Реконструкция системы электроснабжения МСГ Зарметан. Строительство новой высоковольтной линии электропередач подстанция Навоий – подстанция Зарметан (10 Кв) - 4 км. Установка дополнительных трансформаторов (160 кВА) – 3 шт.: - село Зарметан - 2 шт.; - село Кургонтёпа – 1 шт. -Обновление внутренней линии электропередач (0,4 Кв) - 10 км: - село Зарметан -7,5 км; - село Кургонтёпа – 2,5 км.
Бенефициары	2526 человек из них 1237 женщин
Источник финансирования	ИБР И ОПЕК
Сумма проекта	2400 млн. сум
Год реализации	2024 г.
Соответствие с ЦУР ООН	ЦУР ООН-9 Индустриализация, инновации и инфраструктура

Проблема 2	
Приоритетная проблема	Недостаточность питьевой воды. Изношенная водопроводная линия ограничивает доступ к питьевой воде.
Сфера	Инфраструктурная-социальная
Пути решения	Проведение магистральной новой линии (Д-110 мм) водопровода от водозабора до МСГ - 2 км: - от водозабора до села Зарметан - 1,4 км; - от села Зарметан до села Қўрғонтепа – 0,6 км. Проведение внутренней новой линии водопровода (Д-110 мм) - 3 км: - село Зарметан – 2 км; - село Қўрғонтепа – 1 км.
Бенефициары	1593 человек
Источник финансирования	ИБР И ОПЕК
Сумма проекта	2 000 млн. сум
Год реализации	2025 год
Соответствие с ЦУР ООН	ЦУР ООН-6 Чистая вода и санитария.
Проблема 3	
Приоритетная проблема	Пыльные, труднопроходимые внутренние дороги.
Сфера	Социально-экономическая
Пути решения	Капитальный ремонт внутренних дорог. Устройство асфальтобетонного покрытия шириной 4,5 м на внутренних дорогах - 7 км: - ул. Зарметан - 4 км; - ул. Қўрғонтепа - 3 км.
Бенефициары	2526 человек
Источник финансирования	ИБР И ОПЕК
Сумма проекта	4051 млн. сум
Год реализации	2025 год
Соответствие с ЦУР ООН	ЦУР ООН-9 Индустриализация, инновации и инфраструктура.
Проблема 4	
Приоритетная проблема	Здание Поликлиники №19 на 75 посещений требует капитального ремонта и строительство нового корпуса
Сфера	Социально-экономическая
Пути решения	Реконструкция поликлиники №19 на 75 посещений Капитальный ремонт существующего здания: - ремонт фасада; - ремонт полов; - внутренняя отделка помещений. Строительство дополнительного корпуса на 30 мест. Строительство стоянки для машин скорой помощи.
Бенефициары	2526 человек

Источник финансирования	ИБР и ОПЕК
Сумма проекта	2500 млн. сум
Год реализации	2025 год
Соответствие с ЦУР ООН	ЦУР ООН-3 Здоровье и благополучие.

3.1.8 СПИСОК ИНИЦИАТИВНОЙ ГРУППЫ

№	Ф. И. О.	Должность в группе	Место работы	Телефон
1.	Чориев Азиз	Председатель	Председатель	90-235-05-05
2.	Жураева Зарина	Участник группы	Активист МСГ	88-321-14-77
3.	Шарипова Халоват Саъдиевна	Участник группы	Активист МСГ	90-085-96-90
4.	Амонов Халим	Участник группы	Активист МСГ	91-248-64-04
5.	Абдуллаев Акмал	Участник группы	Активист МСГ	91-986-03-36
6.	Азимов Баходир	Участник группы	Активист МСГ	91-648-25-52
7.	Абоев Нурали	Участник группы	Активист МСГ	91-251-30-49
8.	Бозоров Хамроқул	Участник группы	Активист МСГ	91-331-67-47
9.	Бердиева Гулчирой	Участник группы	Активист МСГ	нет моб. телефона
10.	Самодова Муаттар	Участник группы	Активист МСГ	нет моб. телефона

3.1.9 СУБПРОЕКТЫ

СУБПРОЕКТ №1. УЛУЧШЕНИЕ СИСТЕМЫ ЭЛЕКТРОСНАБЖЕНИЯ С МСГ «ЗАРМЕТАН».

Краткое описание проблемы и обоснование	<p>По территории МСГ Зарметан проходит линия электропередач 110 КВ Л-Вобкент с Бухарской области. Электричество отключают ежедневно на 5–6 часов. Данное явление не только отрицательно сказывается на жителях сообщества, но вдвойне на предпринимателях сообщества. На территории сообщества налажено производство молочной продукции. ООО «Зарметан сут» имело мини завод по производству молочных изделий. Из-за постоянного отключения электроэнергии данное ООО закрылось в связи с банкротством. Известный бренд по Узбекистану «Зарметан катиги» является также с данного сообщества. Местное население видит решение проблемы, проведением высоковольтной линии с подстанции «Навоий» с мощностью 120/110/10 КВ да подстанции «Зарметан». При этом будет возможно увеличение нагрузки, что обеспечит бесперебойное электроснабжение потребителям.</p>	
Фото		
Цель проекта	Улучшение ситуации по электроснабжению МСГ «Зарметан».	

КЛАСТЕРНЫЙ ПЛАН РАЗВИТИЯ СООБЩЕСТВ | РЕСПУБЛИКА УЗБЕКИСТАН, НАВОЙСКАЯ ОБЛАСТЬ, КИЗИЛТЕПИНСКИЙ РАЙОН, МСГ “ЗАРМЕТАН”, МСГ “АЗИЗОБОД”, МСГ “ВАРОЗУН”, МСГ “АРАБХОНА”, МСГ “РАБОТ”

Год реализации	2024 г.	
Бюджет проекта	2400 млн. сум	
Этапы реализации проекта	<ul style="list-style-type: none"> - Согласование с гос. органами. - Строительство новой высоковольтной линии электропередач от подстанции Навои до подстанции Зарметан (10 Кв) – 4 км; - Установка эл.трансформаторов (160 кВА) – 3 шт.; - Обновление внутренней линии электропередач (0,4 Кв) – 10 км (улицы Зарметан -7,5 км, Кургонтёпа – 2,5 км). 	
Бенефициары проекта	Мужчины (в том числе дети)	1289
	Женщины (в том числе дети)	1237
	Всего:	2526
	% покрытия от всего населения	100 %

ПЛАН ДЕЙСТВИЙ И НЕОБХОДИМЫЕ РЕСУРСЫ	
Приоритетная проблема	Частое отключение электроэнергии. Изношенная внутренняя линия электропередач
Вариант решения	<p>Реконструкция системы электроснабжения МСГ Зарметан. Строительство новой высоковольтной линии электропередач подстанция Навоий – подстанция Зарметан (10 Кв) - 4 км. Установка дополнительных трансформаторов (160 кВА) – 3 шт.:</p> <ul style="list-style-type: none"> - ул. Зарметан - 2 шт.; - ул. Кургонтёпа – 1 шт. <p>-Обновление внутренней линии электропередач (0,4 Кв) - 10 км:</p> <ul style="list-style-type: none"> - ул. Зарметан -7,5 км; - ул. Кургонтёпа – 2,5 км.
Шаги	<ul style="list-style-type: none"> - согласование с гос. органами; - разработка ПСД; - тендер, контракт с подрядчиком; - строительно-монтажные работы; - сдача объекта.


УСТОЙЧИВОСТЬ РЕЗУЛЬТАТОВ ПРОЕКТА		
Выгоды объекта жителям	Балансодержатель объекта	Ответственный за контроль и устойчивость объекта
<ul style="list-style-type: none"> - В сообществе будет стабильная электроэнергия без сбоев; - Дети получают условия для занятия уроками; - Жители смогут заниматься предпринимательской деятельностью, что значительно повысит экономическое состояние у народа. 	<ul style="list-style-type: none"> - Районная электросеть; - Хокимият Кизилтепинского района. 	<ul style="list-style-type: none"> - Районная электросеть; - Хокимият Кизилтепинского района.

КЛАСТЕРНЫЙ ПЛАН РАЗВИТИЯ СООБЩЕСТВ | РЕСПУБЛИКА УЗБЕКИСТАН, НАВОЙСКАЯ ОБЛАСТЬ, КИЗИЛТЕПИНСКИЙ РАЙОН, МСГ «ЗАРМЕТАН», МСГ «АЗИЗОБОД», МСГ «ВАРОЗУН», МСГ «АРАБХОНА», МСГ «РАБОТ»

Годовые эксплуатационные расходы	34 млн. сум.
----------------------------------	--------------

Воздействие проекта	Положительное	Отрицательное	Нейтральное	Продолжительность проекта
а) Экологическое воздействие:	<input checked="" type="checkbox"/>	<input type="checkbox"/>	<input type="checkbox"/>	8 месяцев
б) Экономическое воздействие:	<input checked="" type="checkbox"/>	<input type="checkbox"/>	<input type="checkbox"/>	
в) Социальное воздействие:	<input checked="" type="checkbox"/>	<input type="checkbox"/>	<input type="checkbox"/>	

СУБПРОЕКТ №2. УЛУЧШЕНИЕ СИСТЕМЫ ВОДОСНАБЖЕНИЯ В МСГ «ЗАРМЕТАН».

Краткое описание проблемы	В МСГ «Зарметан» питьевая вода употребляется из водопровода и её недостаточно для жителей МСГ. Изношенная водопроводная линия ограничивает доступ к питьевой воде. Необходимо проведение линии водопровода 5 км.	
Фото		
Цель проекта	Улучшить водоснабжение питьевой водой жителей МСГ «Зарметан».	
Год реализации	2025 год	
Бюджет проекта	2000,0 млн. сум	
Этапы реализации проекта	Проведение линии водопровода 5 км (Д-110 мм): 2 км магистральной линии и 3 км внутренней линии на улице Зарметан.	
Бенефициары проекта	Мужчины (в том числе дети)	802
	Женщины (в том числе дети)	791
	Всего:	1593
	% покрытия от всего населения	63 %

ПЛАН ДЕЙСТВИЙ И НЕОБХОДИМЫЕ РЕСУРСЫ	
Приоритетная проблема	Изношенная водопроводная линия ограничивает доступ к питьевой воде
Вариант решения	Проведение магистральной новой линии (Д-110 мм) водопровода от водозабора до МСГ - 2 км: - от водозабора до ул. Зарметан - 1,4 км;

КЛАСТЕРНЫЙ ПЛАН РАЗВИТИЯ СООБЩЕСТВ | РЕСПУБЛИКА УЗБЕКИСТАН, НАВОЙСКАЯ ОБЛАСТЬ, КИЗИЛТЕПИНСКИЙ РАЙОН, МСГ “ЗАРМЕТАН”, МСГ “АЗИЗОБОД”, МСГ “ВАРОЗУН”, МСГ “АРАБХОНА”, МСГ “РАБОТ”

	- от села Зарметан до ул. Қўрғонтепа – 0,6 км. Проведение внутренней новой линии водопровода (Д-110 мм) - 3 км: - ул. Зарметан – 2 км; - ул. Қўрғонтепа – 1 км.
Шаги	- согласование с гос. органами; - разработка ПСД; - тендер, контракт с подрядчиком; - строительно-монтажные работы; - сдача объекта.
Ожидаемый результат	Население МСГ будет иметь доступ к питьевой воде

УСТОЙЧИВОСТЬ РЕЗУЛЬТАТОВ ПРОЕКТА		
Выгоды объекта жителям	Балансодержатель объекта	Ответственный за контроль и устойчивость объекта
- Население МСГ получит чистую питьевую воду; - Качество жизни и здоровье сельчан улучшится.	- Районный водоканал; - Хокимият Кизилтепинского района.	- Районный водоканал; - Хокимият Кизилтепинского района; - МСГ «Зарметан»
Годовые эксплуатационные расходы	7,5 млн. сум	

Воздействие проекта	Положительное	Отрицательное	Нейтральное	Продолжительность проекта
а) Экологическое воздействие:	<input checked="" type="checkbox"/>	<input type="checkbox"/>	<input type="checkbox"/>	12 месяцев
б) Экономическое воздействие:	<input checked="" type="checkbox"/>	<input type="checkbox"/>	<input type="checkbox"/>	
в) Социальное воздействие:	<input checked="" type="checkbox"/>	<input type="checkbox"/>	<input type="checkbox"/>	

СУБПРОЕКТ №3. АСФАЛЬТИРОВАНИЕ ДОРОГ

Краткое описание проблемы	Внутренние дороги МСГ «Зарметан» не покрыты соответствующим покрытием, защищающим от пыли и грязи, является социально-экологической проблемой местности. Образующая пыль в летнее время года приводит к социальной проблеме среди населения, связанной не только с пылью и грязью в домах, а также приводящим к проблемам здоровья связанными с респираторными заболеваниями. Кроме того, в зимние время года обильные осадки приводят эти дороги к непроходимости пешеходов и транспортных средств от образованной грязи. Необходимо проложить асфальт на внутренних дорогах (7 км).
----------------------------------	---

КЛАСТЕРНЫЙ ПЛАН РАЗВИТИЯ СООБЩЕСТВ | РЕСПУБЛИКА УЗБЕКИСТАН, НАВОЙСКАЯ ОБЛАСТЬ, КИЗИЛТЕПИНСКИЙ РАЙОН, МСГ “ЗАРМЕТАН”, МСГ “АЗИЗОБОД”, МСГ “ВАРОЗУН”, МСГ “АРАБХОНА”, МСГ “РАБОТ”

Фото		
Цель проекта	Решение социально-экономической проблемы непроходимости дорог путём укладки асфальта.	
Год реализации	2025 год	
Бюджет проекта	4 051,0 млн. сум	
Этапы реализации проекта	Проложить асфальт 7 км (ширина 4,5 м) на внутренних дорогах улиц Зарметан 4 км, Қўрғонтепа 3 км.	
Бенефициары проекта	Мужчины (в том числе дети)	1289
	Женщины (в том числе дети)	1237
	Всего:	2526
	% покрытия от всего населения	100 %

ПЛАН ДЕЙСТВИЙ И НЕОБХОДИМЫЕ РЕСУРСЫ	
Приоритетная проблема	Пыльные, труднопроходимые внутренние дороги.
Вариант решения	Капитальный ремонт внутренних дорог. Устройство асфальтобетонного покрытия шириной 4,5 м на внутренних дорогах - 7 км: - ул. Зарметан - 4 км; - ул. Қўрғонтепа - 3 км.
Шаги	<ul style="list-style-type: none"> - согласование с гос. органами; - разработка ПСД; - тендер, контракт с подрядчиком; - строительные работы; - сдача объекта.
Ожидаемый результат	<ul style="list-style-type: none"> - 7 км внутренних дорог будет асфальтировано. - Проходимость для населения улучшится. - Понизится уровень пыли. - Понизится уровень заболеваний

УСТОЙЧИВОСТЬ РЕЗУЛЬТАТОВ ПРОЕКТА		
Выгоды объекта жителям	Балансодержатель объекта	Ответственный за контроль и устойчивость объекта

КЛАСТЕРНЫЙ ПЛАН РАЗВИТИЯ СООБЩЕСТВ | РЕСПУБЛИКА УЗБЕКИСТАН, НАВОЙСКАЯ ОБЛАСТЬ, КИЗИЛТЕПИНСКИЙ РАЙОН, МСГ “ЗАРМЕТАН”, МСГ “АЗИЗОБОД”, МСГ “ВАРОЗУН”, МСГ “АРАБХОНА”, МСГ “РАБОТ”

<ul style="list-style-type: none"> - Внутренние дороги будут асфальтированы. - Пропроходимость для населения улучшится. - Понизиться уровень пыли и грязи. - Понизиться уровень болезней у населения. 	<ul style="list-style-type: none"> - МСГ «Зарметан»; - Хокимият Кизилтепинского района; - Районное управление дорогами. 	<ul style="list-style-type: none"> - Хокимият Кизилтепинского района; - МСГ «Зарметан»; - Районное управление дорогами.
Годовые эксплуатационные расходы	28 млн. сум	

Воздействие проекта	Положительное	Отрицательное	Нейтральное	Продолжительность проекта
а) Экологическое воздействие:	<input checked="" type="checkbox"/>	<input type="checkbox"/>	<input type="checkbox"/>	10 месяцев
б) Экономическое воздействие:	<input checked="" type="checkbox"/>	<input type="checkbox"/>	<input type="checkbox"/>	
в) Социальное воздействие:	<input checked="" type="checkbox"/>	<input type="checkbox"/>	<input type="checkbox"/>	

СУБПРОЕКТ №4. РЕКОНСТРУКЦИЯ СЕМЕЙНОЙ ПОЛИКЛИНИКИ №19

Краткое описание проблемы	В настоящее время в МСГ «Зарметан» здание Поликлиники №19 на 75 посещений требует капитального ремонта, а также требуется строительство дополнительного корпуса на 30 посещений для возможности принятия большего количества людей.
Фото	
Цель проекта	Улучшение условий получения медицинских услуг населением путём капитального ремонта поликлиники №19 на 75 посещений, строительства дополнительного корпуса на 30 посещений, стоянки для машины скорой помощи.
Год реализации	2025 год
Бюджет проекта	2 500,0 млн. сум
Этапы реализации проекта	<ul style="list-style-type: none"> - Капитальный ремонт существующего здания; - строительство дополнительного корпуса на 30 мест; - строительство стоянки для машин скорой помощи.

КЛАСТЕРНЫЙ ПЛАН РАЗВИТИЯ СООБЩЕСТВ | РЕСПУБЛИКА УЗБЕКИСТАН, НАВОИЙСКАЯ ОБЛАСТЬ, КИЗИЛТЕПИНСКИЙ РАЙОН, МСГ “ЗАРМЕТАН”, МСГ “АЗИЗОБОД”, МСГ “ВАРОЗУН”, МСГ “АРАБХОНА”, МСГ “РАБОТ”

Бенефициары проекта	Мужчины (в том числе дети)	1289
	Женщины (в том числе дети)	1237
	Всего:	2526
	% покрытия от всего населения	100%

ПЛАН ДЕЙСТВИЙ И НЕОБХОДИМЫЕ РЕСУРСЫ	
Приоритетная проблема	Здание Поликлиники №19 на 75 посещений требует капитального ремонта.
Вариант решения	Реконструкция поликлиники №19 на 75 посещений Капитальный ремонт существующего здания: - ремонт фасада; - ремонт полов; - ремонт эл.части и освещения; - ремонт сан.узлов; - внутренняя отделка помещений. Строительство дополнительного корпуса на 30 мест. Строительство стоянки для машин скорой помощи.
Шаги	- согласование с гос. органами; - разработка ПСД; - тендер, контракт с подрядчиком; - строительно-монтажные работы; - сдача объекта.
Ожидаемый результат	- улучшение доступа к получению медицинских услуг; - улучшение условий получения и качества медицинских услуг; - в дальнейшем улучшение состояния здоровья населения, из-за своевременного выявления и диспансеризации больных; - экономия времени и бюджета населения в связи с сокращением обращений в другие/частные мед.учреждения.

УСТОЙЧИВОСТЬ РЕЗУЛЬТАТОВ ПРОЕКТА		
Выгоды объекта жителям	Балансодержатель объекта	Ответственный за контроль и устойчивость объекта
- Улучшение условий доступа и получения медицинских услуг. - улучшение состояния здоровья населения. - экономия времени и бюджета населения.	- Райздрав; - Хокимият Кизилтепинского района.	- Райздрав; - Хокимият Кизилтепинского района; - МСГ Зарметан.
Годовые эксплуатационные расходы		1260 млн. сум

Воздействие проекта	Положительное	Отрицательное	Нейтральное	Продолжительность проекта
а) Экологическое воздействие:	<input type="checkbox"/>	<input type="checkbox"/>	<input checked="" type="checkbox"/>	12 месяцев
б) Экономическое воздействие:	<input checked="" type="checkbox"/>	<input type="checkbox"/>	<input type="checkbox"/>	

КЛАСТЕРНЫЙ ПЛАН РАЗВИТИЯ СООБЩЕСТВ | РЕСПУБЛИКА УЗБЕКИСТАН, НАВОИЙСКАЯ ОБЛАСТЬ, КИЗИЛТЕПИНСКИЙ РАЙОН, МСГ “ЗАРМЕТАН”, МСГ “АЗИЗОБОД”, МСГ “ВАРОЗУН”, МСГ “АРАБХОНА”, МСГ “РАБОТ”

с) Социальное воздействие:	<input checked="" type="checkbox"/>	<input type="checkbox"/>	<input type="checkbox"/>	
----------------------------	-------------------------------------	--------------------------	--------------------------	--

Председатель МСГ: _____

Дата: _____

Председатель Инициативной группы: _____

Дата: _____

3.2 МСГ «АЗИЗОБОД»

3.2.1 КРАТКАЯ ИНФОРМАЦИЯ О МСГ

МСГ «Азизобод» 26 марта 2014 года по решению хокима Кизилтепинского района за №004. Общая территория сообщества составляет 57.3 га земли. Махаллинский комитет имеет на балансе здание, предназначенное для офиса, расположенное в кишлаке «Берешум». Здание требует капитального ремонта.

Количество населения составляет 3551 человек (из них 1744 женщины), 924 семей. Количество трудоспособного населения составляет 1022 человека, из них 169 человек работают в различных организациях, 35 человек в частном бизнесе, 415 человек заняты сезонной работой, 265 женщин находятся по уходу за ребенком, 41 человек являются студентами, 59 человек являются трудовыми мигрантами, работающих за пределами страны. Количество безработных составляет 38 человек.

3.2.2 КАРТА МСГ (ГЕНЕРАЛЬНАЯ СХЕМА МСГ)

Со стороны Хокимията Кизилтепинского района для проведения оценки ситуации сообществ была предоставлена схема Генерального плана местности на период 2020–2035 года, утвержденной главным архитектором и заместителем хокима Кизилтепинского района Навоийской области, а также Паспорта МСГ. В соответствии с представленным документом (Карта 3, см. ниже) на территории МСГ «Азизобод» имеются социально-инфраструктурные объекты, имеющие важное значения для местного населения. В Генеральном плане сообщества также указаны основные технико-экономические показатели местности, существующие объекты здания и баланс территории. Согласно данной схеме на период с 2020-2035 года запланированы:



Карта-3. Схема Генерального плана МСГ «Азизобод»

3.2.3 ИНФРАСТРУКТУРА

На территории сообщества не имеются многоэтажные дома, в жилом секторе имеются 762 частных домохозяйств, 3 улицы. Дороги внутренних улиц не имеют асфальтированного покрытия, поэтому в сезон

дождя дороги становятся непроходимыми, в сухие погодные условия поднимается большой объем пыли, что в свою очередь создает большие трудности местному населению. Внутренние дороги нуждаются в восстановлении путем укладки асфальта.

Все домохозяйства имеют доступ к электрификации. В связи с изношенностью трансформаторов в сообществе часто случается отключение от электроэнергии в период сильных ветров и дождей. Частое отключение от электроэнергии создают большие неудобства для жителей, особенно люди страдают в вечернее время, когда нагрузка на электроэнергию повышается. В связи с низкой мощностью энергии страдает бытовая техника, также создает трудности с обучением детей, в подготовке домашнего задания по вечерам. Для обеспечения бесперебойного электроснабжения в МСГ необходимо заменить трансформаторы тока, установить новые дополнительные трансформаторы, заменить старые опоры и изношенный кабель путём проведения новой внутренней линии электропередач.

Не все домохозяйства МСГ имеют доступ к питьевой воде от центральной водопроводной линии. В двух кишлаках сообщества необходимо модернизировать 16 км водопровода, а также протянуть новую линию для кишлака Хонзурун.

Канализационная сеть в сообществе отсутствует, домохозяйства пользуются автономной канализацией (выгребной ямой).

Не все домохозяйства МСГ имеют доступ к центральному газопроводу. Существует необходимость модернизировать 16 км газопровода. Многие домохозяйства пользуются альтернативным вариантом газоснабжения, сжиженный газ в баллонах (пропан) для приготовления пищи, и уголь и иногда электронагреватели для отопления помещений. Было отмечено, что состояние обеспеченности бесперебойным газом среднее.

В МСГ имеется две общеобразовательной школы, где учатся 665 учеников, 459 учеников являются жителями данного МСГ. Необходим капитальный ремонт школы №42, а также строительство спортзала. В филиале школы №15 необходимо строительство дополнительного учебного здания, спортзала и столовой.

В МСГ также имеется три детских сада, куда ходят 150 детей, из них 125 - дети данного МСГ. Население МСГ нуждается в дополнительных местах в детских садах.

На территории МСГ также имеется 3 махалла гузари, 1 библиотека, 8 магазинов, 2 туйхоны, 1 центр обучения, 1 больницу, 1 СВП, 3 фермерских хозяйства, 1 спортивную площадку, 3 мечети, 3 кладбища.

3.2.4 ЭКОНОМИЧЕСКАЯ СФЕРА

Приоритетная деятельность МСГ «Азизобод» аграрная. Особое место в экономической жизни МСГ занимает земледелие и животноводство. Общая территория приусадебных участков 97.2 га. Все 776 домохозяйства имеют приусадебные участки, 55 домохозяйств имеют тепличные установки.

В сообществе имеются 3 фермерских хозяйства. В основном выращиваются такие сельскохозяйственные культуры как, хлопок, пшеница, кукуруза.

В сообществе 500 домохозяйств имеют крупно и мелко рогатый скот. Многие домохозяйства занимаются переработкой молочных продуктов.

3.2.5 ЭКОЛОГИЧЕСКИЕ АСПЕКТЫ

К основным видам рисков, связанных с изменением климата, жители отнесли такие проблемы как: нехватка ирригационной воды для полива урожая. Согласно высказыванию участников семинара,

плодородность земли ухудшается из года в год. В отдаленных местностях население потребляет привозную воду, либо подземную воду для питья. Качество подземной воды, выкачиваемой ручными качалками, содержит большое количество соли и местами непригодна для питья. Было отмечено, что в связи с потреблением некачественной воды, среди населения увеличивается некоторые виды заболеваемости такие как болезни печени, поджелудочной железы и мочекаменные заболевания.

В качестве других рисков, связанных с экологией, участники семинара отметили ухудшение погодных условия из года в год. Было отмечено, что потепление земель наступает с задержкой на несколько недель в определенные годы, что в свою очередь затрудняет посев и получение урожая до похолодания погодных условий в осенний период.

К еще одним наиболее серьезным трудностям отнесли проблему с нехваткой воды и эффективное использование природных ресурсов. Было отмечено, что традиционный метод полива земель также приводит к ухудшению плодородности земель и отрицательно сказывается как на качестве выращиваемой продукции, так и на рациональное использование природных ресурсов. Было предложено расширить использование капельного орошения земель и метода лазерного планирования посевных площадей.

Использование современных и эффективных методов по использованию природных ресурсов требует больших затрат на начальном этапе, но, с многократным полезным эффектом после их внедрения. Данные методы, по мнению участников, могут снизить риски экологического бедствия для всего региона. В экологическом аспекте для решения вышеуказанных проблем необходимо развивать сотрудничество с различными донорскими организациями.

3.2.6 ОБЩИЙ ПЕРЕЧЕНЬ ВЫЯВЛЕННЫХ ПРОБЛЕМ

№	Проблема	Пути решения	Примечание/Краткое описание проблемы (после визуальной верификации)	Источник финансирования	Год реализации	Голосование
1.	Изношенная водопроводная линия ограничивает доступ к питьевой воде	Прокладка 4 км линии водопровода: 2 км магистральной и 2 км внутренней линии в кишлаке Хонзурун	Верификация подтверждает необходимость прокладки 4 км линии водопровода: 2 км магистральной и 2 км внутренней линии в кишлаке Хонзурун	ИБР И ОПЕК	2025	42
2.	Частое отключение электроэнергии. Изношенная внутренняя линия электропередач (ЛЭП).	-Строительство новой высоковольтной линии электропередач 4 км (0,4 кВ). -Установить 2 шт. (160 кВА) и 2 шт. (100 кВА) новых трансформаторов в тока, -Провести внутреннюю	Необходимо строительство новой высоковольтной линии электропередач 4 км. -Установить 2 шт. (160 кВА) и 2 шт. (100 кВА) новых трансформаторов тока, Провести	ИБР И ОПЕК	2025	40

КЛАСТЕРНЫЙ ПЛАН РАЗВИТИЯ СООБЩЕСТВ | РЕСПУБЛИКА УЗБЕКИСТАН, НАВОЙСКАЯ ОБЛАСТЬ, КИЗИЛТЕПИНСКИЙ РАЙОН, МСГ “ЗАРМЕТАН”, МСГ “АЗИЗОБОД”, МСГ “ВАРОЗУН”, МСГ “АРАБХОНА”, МСГ “РАБОТ”

№	Проблема	Пути решения	Примечание/Краткое описание проблемы (после визуальной верификации)	Источник финансирования	Год реализации	Голосование
		линию электропередач 6 км (0,4 кВ).	внутреннюю линию электропередач 6 км.			
3.	Отсутствие семейной поликлиники	Строительство семейной поликлиники (50 посещений).	При верификации было подтверждено необходимость строительства семейной поликлиники на 50 посещений в день.	ИБР И ОПЕК	2024	34
4.	Здание общеобразовательной школы №42 на 780 мест находится в неудовлетворительном состоянии.	Капитальный ремонт школы №42.	При визуальной верификации школы №42 было определено необходимость проведения капитального ремонта.	ИБР И ОПЕК	2025	31
5.	Пыльные, труднопроходимые внутренние дороги	- Асфальтировать внутренние дороги 11 км на улицах Хонзурун, Беремун, Рохобод.	Необходимо положить асфальт на внутренних дорогах 11 км на улицах Хонзурун, Беремун, Рохобод.	ИБР И ОПЕК	2025	30
6.	Недостаточность поливной воды	Необходимо бетонировать уличные арки	Необходимо бетонировать уличные арки	За счёт местного бюджета	2025	22
7.	Изношенность газопроводной линии	Реконструкция газопроводной линии	Подтверждено необходимость реконструкции газопроводной линии	За счёт местного бюджета	2025	21
8.	Износ здание МСГ	Необходим капитальный ремонт здание МСГ.	Необходим капитальный ремонт здания МСГ.	За счёт местного бюджета	2025	12
9.	Необходима реконструкция мечети	Необходима реконструкция мечети	Необходима реконструкция мечети	Совместно с предпринимателями махалли	2025	8

3.2.7 ПЕРЕЧЕНЬ ПРИОРИТЕТНЫХ ПРОБЛЕМ И ПУТИ ИХ РЕШЕНИЯ (ЗА СЧЁТ ИБР И ОПЕК)

Проблема 1	
Приоритетная проблема	Изношенная водопроводная линия ограничивает доступ к питьевой воде
Сфера	Инфраструктурно-социальная
Пути решения	Строительство новой линии водоснабжения Прокладка по улице Хонзурун магистральной (Д-110 мм) линии водопровода - 2 км; Прокладка по улице Хонзурун внутренней (Д-110 мм) линии водопровода - 2 км.
Бенефициары	3551 человек из них 1744 женщин
Источник финансирования	ИБР и ОПЕК
Сумма проекта	1800 млн. сум
Год реализации	2024 г.
Соответствие с ЦУР ООН	ЦУР ООН-6 Чистая вода и санитария.
Проблема 2	
Приоритетная проблема	Частое отключение электроэнергии. Изношенная внутренняя линия электропередач (ЛЭП).
Сфера	Социально-экономическая
Пути решения	Реконструкция системы электроснабжения МСГ Азизобод. Строительство новой высоковольтной линии электропередач (10 кВ) от улицы Роходоб до улицы Беришу - 4 км. Установка дополнительных электротрансформаторов – 4 шт.: - Ул. Беришу - 1 шт (160 кВА); - Ул. Роходоб - 1 шт. (160 кВА); - Ул. Хонзурун - 2 шт. (100 кВА); Провести внутреннюю линию электропередач (0,4 Кв) - 6 км: - Ул. Беришу - 3 км; - Ул. Роходоб – 1,5 км; - Ул. Хонзурун – 1,5 км.
Бенефициары	3551 человек из них 1744 женщин
Источник финансирования	ИБР и ОПЕК
Сумма проекта	1800 млн. сум
Год реализации	2025 год
Соответствие с ЦУР ООН	ЦУР ООН-9 Индустриализация, инновации и инфраструктура.
Проблема 3	
Приоритетная проблема	Отсутствие семейной поликлиники.
Сфера	Социально-экономическая
Пути решения	Новое строительство семейной поликлиники (50 посещ. в день)
Бенефициары	3551 человек из них 1744 женщин
Источник финансирования	ИБР и ОПЕК

КЛАСТЕРНЫЙ ПЛАН РАЗВИТИЯ СООБЩЕСТВ | РЕСПУБЛИКА УЗБЕКИСТАН, НАВОИЙСКАЯ ОБЛАСТЬ, КИЗИЛТЕПИНСКИЙ РАЙОН, МСГ “ЗАРМЕТАН”, МСГ “АЗИЗОБОД”, МСГ “ВАРОЗУН”, МСГ “АРАБХОНА”, МСГ “РАБОТ”

Сумма проекта	2700 млн. сум
Год реализации	2025 год
Соответствие с ЦУР ООН	ЦУР ООН-3 Здоровье и благополучие.
Проблема 4	
Приоритетная проблема	Здание общеобразовательной школы №42 на 780 мест находится в неудовлетворительном состоянии.
Сфера	Социально-экономическая
Пути решения	Капитальный ремонт школы №42: - ремонт фасада здания - ремонт крыши спортзала - ремонт покрытия полов - ремонт отопительной системы - ремонт эл.части и освещения - отделочные работы
Бенефициары	3440 человек
Источник финансирования	ИБР И ОПЕК
Сумма проекта	5300 млн. сум
Год реализации	2025 год
Соответствие с ЦУР ООН	ЦУР ООН-4 Качественное образование.
Проблема 5	
Приоритетная проблема	Пыльные, труднопроходимые внутренние дороги
Сфера	Социально-экономическая и экологическая
Пути решения	Капитальный ремонт внутренних дорог МСГ. Устройство асфальтобетонного покрытия шириной 4,5 м на внутренних дорогах - 11 км: - ул. Рохобод – 4 км; - ул. Беришу – 4 км; - ул. Хонзурун – 3 км.
Бенефициары	3440 человек
Источник финансирования	ИБР И ОПЕК
Сумма проекта	3800 млн. сум
Год реализации	2025 год
Соответствие с ЦУР ООН	ЦУР ООН-9 Индустриализация, инновации и инфраструктура.

3.2.8 СПИСОК ИНИЦИАТИВНОЙ ГРУППЫ


№	Ф. И. О.	Должность в группе	Место работы	Телефон
1.	Мукимов Илхом Ибодуллаевич	Председатель	Председатель	99-172-80-25
2.	Ширинова Кандолат Шариповна	Участник группы	Активист МСГ	91-249-50-48

КЛАСТЕРНЫЙ ПЛАН РАЗВИТИЯ СООБЩЕСТВ | РЕСПУБЛИКА УЗБЕКИСТАН, НАВОИЙСКАЯ ОБЛАСТЬ, КИЗИЛТЕПИНСКИЙ РАЙОН, МСГ “ЗАРМЕТАН”, МСГ “АЗИЗОБОД”, МСГ “ВАРОЗУН”, МСГ “АРАБХОНА”, МСГ “РАБОТ”

№	Ф. И. О.	Должность в группе	Место работы	Телефон
3.	Жумаева Дилдора Азаматовна	Участник группы	Активист МСГ	90-646-83-92
4.	Ризаев Дехкон Тошпулатович	Участник группы	Активист МСГ	90-618-51-00
5.	И.Хакимов	Участник группы	Активист МСГ	90-665-70-89
6.	Хакназаров Зиёдулло Хакбердиевич	Участник группы	Активист МСГ	91-309-28-05
7.	Бахриддинов Гулом Амриевич	Участник группы	Активист МСГ	91-309-33-93
8.	Кромов Ёркин Исроилович	Участник группы	Активист МСГ----- -----	90-732-28-86
9.	Расулов Исмат Бозорович	Участник группы	Активист МСГ	90-665-70-89
10.	Шарипов Насим	Участник группы	Активист МСГ	нет моб. телефона

3.2.9 СУБПРОЕКТЫ

СУБПРОЕКТ №1. УЛУЧШЕНИЕ СИСТЕМЫ ВОДОСНАБЖЕНИЯ В МСГ «АЗИЗОБОД»

Краткое описание проблемы и обоснование	В МСГ «Азизобод» питьевая вода употребляется из водопровода и её недостаточно для жителей МСГ, а изношенная водопроводная линия ограничивает доступ к питьевой воде. По улице Хонзурун необходимо проведение 4 км линии водопровода: 2 км магистральной и 2 км внутренней линии по улице Хонзурун	
Фото		
Цель проекта	Улучшение системы водоснабжения МСГ «Азизобод».	
Год реализации	2024 г.	
Бюджет проекта	1800 млн. сум	
Этапы реализации проекта	Проведение 4 км (Д-110 мм) линии водопровода: 2 км магистральной и 2 км внутренней линии по улице Хонзурун	
Бенефициары проекта	Мужчины (в том числе дети)	1807
	Женщины (в том числе дети)	1744
	Всего:	3551
	% покрытия от всего населения	100 %

КЛАСТЕРНЫЙ ПЛАН РАЗВИТИЯ СООБЩЕСТВ | РЕСПУБЛИКА УЗБЕКИСТАН, НАВОИЙСКАЯ ОБЛАСТЬ, КИЗИЛТЕПИНСКИЙ РАЙОН, МСГ “ЗАРМЕТАН”, МСГ “АЗИЗОБОД”, МСГ “ВАРОЗУН”, МСГ “АРАБХОНА”, МСГ “РАБОТ”

ПЛАН ДЕЙСТВИЙ И НЕОБХОДИМЫЕ РЕСУРСЫ	
Приоритетная проблема	Изношенная водопроводная линия ограничивает доступ к питьевой воде
Вариант решения	Строительство новой линии водоснабжения на 4 км: - Прокладка по улице Хонзурун магистральной (Д-110 мм) линии водопровода - 2 км; - Прокладка по улице Хонзурун внутренней (Д-110 мм) линии водопровода - 2 км.
Шаги	- согласование с гос. органами; - разработка ПСД; - тендер, контракт с подрядчиком; - строительно-монтажные работы; - сдача объекта.


УСТОЙЧИВОСТЬ РЕЗУЛЬТАТОВ ПРОЕКТА		
Выгоды объекта жителям	Балансодержатель объекта	Ответственный за контроль и устойчивость объекта
- Население МСГ получит чистую питьевую воду; - Качество жизни и здоровье сельчан улучшится.	- Районный водоканал; - Хакимият Кизилтепинского района.	- Районный водоканал; - Хокимият Кизилтепинского района; - МСГ «Азизобод»;
Годовые эксплуатационные расходы	6 млн. сум	

Воздействие проекта	Положительное	Отрицательное	Нейтральное	Продолжительность проекта
а) Экологическое воздействие:	<input checked="" type="checkbox"/>	<input type="checkbox"/>	<input type="checkbox"/>	12 месяцев
б) Экономическое воздействие:	<input checked="" type="checkbox"/>	<input type="checkbox"/>	<input type="checkbox"/>	
в) Социальное воздействие:	<input checked="" type="checkbox"/>	<input type="checkbox"/>	<input type="checkbox"/>	

СУБПРОЕКТ №2. УЛУЧШЕНИЕ СИСТЕМЫ ЭЛЕКТРОСНАБЖЕНИЯ В МСГ «АЗИЗОБОД».

Краткое описание проблемы	В сообществе все домохозяйства имеют доступ к электрификации. В связи с изношенностью трансформаторов в сообществе часто случается отключение от электроэнергии в период сильных ветров и дождей. Частое отключение от электроэнергии создают большие неудобства для жителей, особенно люди страдают в вечернее время, когда нагрузка на электроэнергию повышается. В связи с низкой мощностью энергии страдает бытовая техника, также создает трудности с обучением детей, в подготовке домашнего задания по вечерам. Старые трансформаторы также не выдерживают необходимой мощности, либо распределяют пониженную мощность энергии. Необходимо установить новые
----------------------------------	--

КЛАСТЕРНЫЙ ПЛАН РАЗВИТИЯ СООБЩЕСТВ | РЕСПУБЛИКА УЗБЕКИСТАН, НАВОЙСКАЯ ОБЛАСТЬ, КИЗИЛТЕПИНСКИЙ РАЙОН, МСГ “ЗАРМЕТАН”, МСГ “АЗИЗОБОД”, МСГ “ВАРОЗУН”, МСГ “АРАБХОНА”, МСГ “РАБОТ”

	трансформаторы, заменить старые опоры, а также заменить изношенный кабель путём проведения новой внутренней линии электроснабжения.	
Фото		
Цель проекта	Обеспечить доступ населения МСГ «Азизобод» к безопасной и бесперебойной электроэнергии.	
Год реализации	2025 год	
Бюджет проекта	1800,0 млн. сум	
Этапы реализации проекта	<ul style="list-style-type: none"> - Провести 4 км (10 Кв) высоковольтную линию электропередач от улицы Рохобод до улицы Беришу; - Установить 2 шт. (160 кВА) и 2 шт. (100 кВА) новых трансформаторов тока (к.Беришу, к.Рохобод, к.Хонзурун); - Провести новую линию электропередач - 6 км (0,4 Кв) (к.Беришу 3 км, к.Рохобод и к.Хонзурун 3км). 	
Бенефициары проекта	Мужчины (в том числе дети)	1807
	Женщины (в том числе дети)	1744
	Всего:	3551
	% покрытия от всего населения	100 %

ПЛАН ДЕЙСТВИЙ И НЕОБХОДИМЫЕ РЕСУРСЫ	
Приоритетная проблема	Частое отключение электроэнергии. Изношенная внутренняя линия электропередач (ЛЭП).
Вариант решения	<p>Реконструкция системы электроснабжения МСГ Азизобод.</p> <p>Строительство новой высоковольтной линии электропередач (10 кВ) от улицы Рохобод до улицы Беришу - 4 км;</p> <p>Установка дополнительных электротрансформаторов – 4 шт.:</p> <ul style="list-style-type: none"> - Ул. Беришу - 1 шт. (160 кВА); - Ул. Рохобод - 1 шт. (160 кВА); - Ул. Хонзурун - 2 шт. (100 кВА);

КЛАСТЕРНЫЙ ПЛАН РАЗВИТИЯ СООБЩЕСТВ | РЕСПУБЛИКА УЗБЕКИСТАН, НАВОЙСКАЯ ОБЛАСТЬ, КИЗИЛТЕПИНСКИЙ РАЙОН, МСГ “ЗАРМЕТАН”, МСГ “АЗИЗОБОД”, МСГ “ВАРОЗУН”, МСГ “АРАБХОНА”, МСГ “РАБОТ”

	Провести внутреннюю линию электропередач (0,4 Кв) - 6 км: - Ул. Беришу - 3 км; - Ул. Роходод – 1,5 км; - Ул. Хонзурун – 1,5 км.
Шаги	- согласование с гос. органами; - разработка ПСД; - тендер, контракт с подрядчиком; - строительно-монтажные работы; - сдача объекта.
Ожидаемый результат	- Стабильная электроэнергия без сбоев. - Проведение новой внутренней линии электропередач. - Экономический рост сообщества

УСТОЙЧИВОСТЬ РЕЗУЛЬТАТОВ ПРОЕКТА		
Выгоды объекта жителям	Балансодержатель объекта	Ответственный за контроль и устойчивость объекта
<ul style="list-style-type: none"> - Установка трансформаторов, замена кабеля и опор ЛЭП; - ЛЭП будет более стабильной и безопасной; - Дети получают условия для занятия уроками; - Полив сельхозугодий может зависеть от стабильности электроэнергии. <p>Соответственно, стабильная линия электропередач повысит экономический потенциал МСГ в сельском хозяйстве.</p>	<ul style="list-style-type: none"> - Управление электросети района; - МСГ Азизобод; - Хокимият района. 	<ul style="list-style-type: none"> - Управление электросети района; - МСГ Азизобод; - Хокимият района.
Годовые эксплуатационные расходы	28 млн. сум.	

Воздействие проекта	Положительное	Отрицательное	Нейтральное	Продолжительность проекта
а) Экологическое воздействие:	<input type="checkbox"/>	<input type="checkbox"/>	<input checked="" type="checkbox"/>	4 месяца
б) Экономическое воздействие:	<input checked="" type="checkbox"/>	<input type="checkbox"/>	<input type="checkbox"/>	
в) Социальное воздействие:	<input checked="" type="checkbox"/>	<input type="checkbox"/>	<input type="checkbox"/>	

СУБПРОЕКТ №3. СТРОИТЕЛЬСТВО СЕМЕЙНОЙ ПОЛИКЛИНИКИ НА 50 ПОСЕЩЕНИЙ В МСГ «АЗИЗОБОД».

Краткое описание проблемы	В настоящее время в МСГ «Азизобод» отсутствует семейная поликлиника, отвечающая санитарно-гигиеническим требованиям здравоохранения, с учетом доступа к диагностическим услугам.	
Фото	 <p>Строительство поликлиники планируется на место административных зданий МСГ</p>	
Цель проекта	Улучшение условий предоставления медицинских услуг путём строительства семейной поликлиники на 50 посещений.	
Год реализации	2025 год	
Бюджет проекта	2700,0 млн. сум	
Этапы реализации проекта	Согласование с гос. органами; Получение Постановления Хокима района на строи поликлиники; Строительство семейной поликлиники на 50 посещений в центре улицы Рохобод, возле административного здания МСГ Азизобод.	
Бенефициары проекта	Мужчины (в том числе дети)	1807
	Женщины (в том числе дети)	1744
	Всего:	3551
	% покрытия от всего населения	100 %

ПЛАН ДЕЙСТВИЙ И НЕОБХОДИМЫЕ РЕСУРСЫ	
Приоритетная проблема	Отсутствие семейной поликлиники
Вариант решения	Строительство семейной поликлиники: Снос административного здания МСГ. Новое строительство семейной поликлиники (50 посещ. в день).
Шаги	<ul style="list-style-type: none"> - согласование с гос. органами; - получение разрешения на строительство поликлиники; - разработка ПСД; - тендер, контракт с подрядчиком; - строительно-монтажные работы; - сдача объекта.
Ожидаемый результат	<ul style="list-style-type: none"> - улучшение доступа к получению медицинских услуг; - в дальнейшем улучшение состояния здоровья населения, из-за своевременного выявления и диспансеризации больных.

КЛАСТЕРНЫЙ ПЛАН РАЗВИТИЯ СООБЩЕСТВ | РЕСПУБЛИКА УЗБЕКИСТАН, НАВОИЙСКАЯ ОБЛАСТЬ, КИЗИЛТЕПИНСКИЙ РАЙОН, МСГ “ЗАРМЕТАН”, МСГ “АЗИЗОБОД”, МСГ “ВАРОЗУН”, МСГ “АРАБХОНА”, МСГ “РАБОТ”

УСТОЙЧИВОСТЬ РЕЗУЛЬТАТОВ ПРОЕКТА		
Выгоды объекта жителям	Балансодержатель объекта	Ответственный за контроль и устойчивость объекта
<ul style="list-style-type: none"> - Население МСГ будет иметь новую семейную поликлинику; - Жители МСГ «Азизобод» будут получать более качественные медицинские услуги. 	<ul style="list-style-type: none"> - Райздрав; - Хокимият района. 	<ul style="list-style-type: none"> - Райздрав; - Хокимият района; - МСГ Азизобод.
Годовые эксплуатационные расходы		600 млн. сум

Воздействие проекта	Положительное	Отрицательное	Нейтральное	Продолжительность проекта
а) Экологическое воздействие:	<input type="checkbox"/>	<input type="checkbox"/>	<input checked="" type="checkbox"/>	12 месяцев
б) Экономическое воздействие:	<input checked="" type="checkbox"/>	<input type="checkbox"/>	<input type="checkbox"/>	
в) Социальное воздействие:	<input checked="" type="checkbox"/>	<input type="checkbox"/>	<input type="checkbox"/>	

СУБПРОЕКТ №4. КАПИТАЛЬНЫЙ РЕМОНТ ОБЩЕОБРАЗОВАТЕЛЬНОЙ ШКОЛЫ №42.

Краткое описание проблемы	Здание общеобразовательной школы №42 на 780 мест находится в неудовлетворительном состоянии. Необходимо сделать капитальный ремонт.
Фото	
Цель проекта	Улучшение условий обучения учеников путём капитального ремонта школы №42.
Год реализации	2025 год
Бюджет проекта	5300,0 млн. сум
Этапы реализации проекта	Капитальный ремонт школы №42.


КЛАСТЕРНЫЙ ПЛАН РАЗВИТИЯ СООБЩЕСТВ | РЕСПУБЛИКА УЗБЕКИСТАН, НАВОИЙСКАЯ ОБЛАСТЬ, КИЗИЛТЕПИНСКИЙ РАЙОН, МСГ “ЗАРМЕТАН”, МСГ “АЗИЗОБОД”, МСГ “ВАРОЗУН”, МСГ “АРАБХОНА”, МСГ “РАБОТ”

Бенефициары проекта	Мужчины (в том числе дети)	1807
	Женщины (в том числе дети)	1744
	Всего:	3551
	% покрытия от всего населения	100%
ПЛАН ДЕЙСТВИЙ И НЕОБХОДИМЫЕ РЕСУРСЫ		
Приоритетная проблема	Здание общеобразовательной школы №42 на 780 мест находится в неудовлетворительном состоянии.	
Вариант решения	Капитальный ремонт школы №42 (780 уч.мест): - ремонт фасада здания - ремонт крыши спортзала - ремонт покрытия полов - ремонт отопительной системы - ремонт эл.части и освещения - отделочные работы	
Шаги	- согласование с гос. органами; - разработка ПСД; - тендер, контракт с подрядчиком; - строительно-монтажные работы; - сдача объекта.	
Ожидаемый результат	-Капитальный ремонт школы №42 (780 мест).	

УСТОЙЧИВОСТЬ РЕЗУЛЬТАТОВ ПРОЕКТА		
Выгоды объекта жителям	Балансодержатель объекта	Ответственный за контроль и устойчивость объекта
- Капитальный ремонт школы №42; - Дети получают хорошие условия для учёбы в школе; - Дети получают хорошие условия для занятия спортом.	- РайОНО. - Хокимият района	- РайОНО - Хокимият района - МСГ Азизобод.
Годовые эксплуатационные расходы	2730 млн. сум	

Воздействие проекта	Положительное	Отрицательное	Нейтральное	Продолжительность проекта
а) Экологическое воздействие:	<input type="checkbox"/>	<input type="checkbox"/>	<input checked="" type="checkbox"/>	8 месяцев
б) Экономическое воздействие:	<input checked="" type="checkbox"/>	<input type="checkbox"/>	<input type="checkbox"/>	
в) Социальное воздействие:	<input checked="" type="checkbox"/>	<input type="checkbox"/>	<input type="checkbox"/>	

СУБПРОЕКТ №5. РЕМОНТ ВНУТРЕННИХ ДОРОГ МСГ «АЗИЗОБОД».

Краткое описание проблемы	Внутренние дороги МСГ «Азизобод» не покрыты соответствующим покрытием, защищающим от пыли и грязи, является социально-экологической проблемой местности. Образующая пыль в летнее время года приводит к социальной проблеме среди населения, связанной не только с пылью и грязью в домах, а также приводящим к проблемам здоровья связанными с респираторными заболеваниями. Кроме того, в зимние время года обильные осадки приводят эти дороги к непроходимости пешеходов и транспортных средств от образованной грязи.	
Фото		
Цель проекта	Решение социально-экономической проблемы дорог МСГ «Азизобод» путём укладки асфальта на внутренних и главных улицах длиной 11 км.	
Год реализации	2025 год	
Бюджет проекта	3800,0 млн. сум	
Этапы реализации проекта	<ul style="list-style-type: none"> - Согласование с гос. органами - асфальтировать внутренние и главные улицы длиной 11 км. 	
Бенефициары проекта	Мужчины (в том числе дети)	1807
	Женщины (в том числе дети)	1744
	Всего:	3551
	% покрытия от всего населения	100 %

ПЛАН ДЕЙСТВИЙ И НЕОБХОДИМЫЕ РЕСУРСЫ	
Приоритетная проблема	Пыльные, труднопроходимые внутренние дороги.
Вариант решения	Капитальный ремонт внутренних дорог МСГ. Устройство асфальтобетонного покрытия шириной 4,5 м на внутренних дорогах - 11 км: - ул. Рохобод – 4 км; - ул. Беришу – 4 км; - ул. Хонзурун – 3 км;
Шаги	<ul style="list-style-type: none"> - согласование с гос. органами; - разработка ПСД; - тендер, контракт с подрядчиком; - строительно-монтажные работы; - сдача объекта.
Ожидаемый результат	<ul style="list-style-type: none"> - 11 км внутренних дорог будет асфальтировано. - Проходимость для населения улучшится.

КЛАСТЕРНЫЙ ПЛАН РАЗВИТИЯ СООБЩЕСТВ | РЕСПУБЛИКА УЗБЕКИСТАН, НАВОЙСКАЯ ОБЛАСТЬ, КИЗИЛТЕПИНСКИЙ РАЙОН, МСГ “ЗАРМЕТАН”, МСГ “АЗИЗОБОД”, МСГ “ВАРОЗУН”, МСГ “АРАБХОНА”, МСГ “РАБОТ”

	<ul style="list-style-type: none"> - Понизится уровень пыли. - Понизится уровень заболеваний
--	--

УСТОЙЧИВОСТЬ РЕЗУЛЬТАТОВ ПРОЕКТА		
Выгоды объекта жителям	Балансодержатель объекта	Ответственный за контроль и устойчивость объекта
<ul style="list-style-type: none"> - Внутренние дороги будут асфальтированы. - Пропроходимость для населения улучшится. - Понизится уровень пыли и грязи. - Понизится уровень болезней у населения. 	<ul style="list-style-type: none"> - МСГ «Азизобод»; - Хокимият Кизилтепинского района; - Районное управление дорогами. 	<ul style="list-style-type: none"> - Хокимият Кизилтепинского района; - МСГ «Азизобод»; - Районное управление дорогами.
Годовые эксплуатационные расходы	44 млн. сум	

Воздействие проекта	Положительное	Отрицательное	Нейтральное	Продолжительность проекта
а) Экологическое воздействие:	<input checked="" type="checkbox"/>	<input type="checkbox"/>	<input type="checkbox"/>	10 месяцев
б) Экономическое воздействие:	<input checked="" type="checkbox"/>	<input type="checkbox"/>	<input type="checkbox"/>	
с) Социальное воздействие:	<input checked="" type="checkbox"/>	<input type="checkbox"/>	<input type="checkbox"/>	

Председатель МСГ: _____

Дата: _____

Председатель Инициативной группы: _____

Дата: _____

3.3 МСГ «ВАРОЗУН»

3.3.1 КРАТКАЯ ИНФОРМАЦИЯ О МСГ

МСГ «Варозун» создан в 26.03.2014 году по решению хокима Кизилтепинского района за №003. Общая площадь территории МСГ составляет 124.9 га. Здание МСГ находится на балансе дома культуры «Зарметан».

МСГ «Варозун» по расположению к областному центру г. Навои находится в юго-западной части от города, примерно в 70 километрах.

В целом, количество населения МСГ «Варозун» составляет 4139 человек (из них 2028 женщин), 1030 семей, которые проживают в частных домохозяйствах. Многоэтажных домов на территории сообщества не имеется. Количество трудоспособного населения составляет 1493 человека, из них 845 человек работают в различных организациях, 170 человек заняты сезонной работой, 142 человека являются трудовыми мигрантами работающие за пределами страны, 52 студента, 156 человек работают в частном секторе. Количество безработных 27 человек.

3.3.2 КАРТА МСГ (ГЕНЕРАЛЬНАЯ СХЕМА МСГ)

Со стороны Хокимията Кизилтепинского района для проведения оценки ситуации сообществ была предоставлена схема Генерального плана местности на период 2020–2035 года, утвержденной главным архитектором и заместителем хокима Кизилтепинского района Навоийской области, а также Паспорта МСГ. В соответствии с представленным документом (Карта 4, см. ниже) на территории МСГ «Варозун» имеются социально-инфраструктурные объекты, имеющие важное значения для местного населения. В Генеральном плане сообщества также указаны основные технико-экономические показатели местности, существующие объекты здания и баланс территории. Согласно данной схеме на период с 2020-2035 года запланированы:



Карта-4. Схема Генерального плана МСГ «Варозун»

3.3.3 ИНФРАСТРУКТУРА

В сообществе шесть улиц. Дороги внутренних улиц не имеют асфальтированного покрытия, поэтому в сезон дождя дороги становятся непроходимыми, в сухие погодные условия поднимается большой объем пыли,

что в свою очередь создает большие трудности местному населению. Около 30 км внутренних дорог нуждаются в восстановлении путем укладки асфальта.

Все домохозяйства имеют доступ к электрификации. В связи с изношенностью трансформаторов в сообществе часто случается отключение от электроэнергии в период сильных ветров и дождей. Частое отключение от электроэнергии создают большие неудобства для жителей, особенно люди страдают в вечернее время, когда нагрузка на электроэнергию повышается. В связи с низкой мощностью энергии страдает бытовая техника, также создает трудности с обучением детей, в подготовке домашнего задания по вечерам. Для обеспечения бесперебойного электроснабжения в МСГ необходимо установить 2 дополнительных трансформатора тока в кишлаке Бирдамлик и Хожибий, заменить старые опоры в количестве 177 шт., а также частично заменить изношенный кабель.

Не все домохозяйства МСГ имеют доступ к питьевой воде от центральной водопроводной линии. В двух кишлаках сообщества необходимо модернизировать 12.5 км водопровода.

Канализационная сеть в сообществе отсутствует, домохозяйства пользуются автономной канализацией (выгребной ямой).

Не все домохозяйства МСГ имеют доступ к центральному газопроводу. Существует необходимость модернизировать 2.5 км газопровода. Есть домохозяйства, которые пользуются альтернативным вариантом газоснабжение, сжиженный газ в баллонах (пропан) для приготовления пищи, и уголь и иногда электронагреватели для отопления помещений. Было отмечено, что состояние обеспеченности бесперебойным газом среднее.

В МСГ имеется одна общеобразовательная школа №18, которая нуждается в частичной модернизации, необходимо построить дополнительное учебное здание на 300 учеников, а также построить актовый зал для проведения различных мероприятий.

В МСГ также имеется один детский сад, куда ходят 100 детей. Население МСГ нуждается в дополнительных 120 местах.

На территории МСГ также имеется 13 магазинов, 1 аптека, 1 больница, 1 СВП, 11 фермерских хозяйств, 1 мечеть, 3 кладбища.

3.3.4 ЭКОНОМИЧЕСКАЯ СФЕРА

Приоритетная деятельность МСГ «Варозун» аграрная. Особое место в экономической жизни МСГ занимает земледелие и животноводство. 742 домохозяйства имеют приусадебные участки, 40 домохозяйств имеют тепличные установки.

В сообществе имеются 11 фермерских хозяйств. В основном выращиваются такие сельскохозяйственные культуры как, хлопок, пшеница, кукуруза.

В сообществе 742 домохозяйств имеют крупно и мелко рогатый скот. Многие домохозяйства занимаются переработкой молочных продуктов.

3.3.5 ЭКОЛОГИЧЕСКИЕ АСПЕКТЫ

К основным видам рисков, связанных с изменением климата, жители отнесли такие проблемы как: нехватка ирригационной воды для полива урожая. Согласно высказыванию участников семинара, плодородность земли ухудшается из года в год. В отдаленных местностях население потребляет привозную воду, либо подземную воду для питья. Качество подземной воды, выкачиваемой ручными качалками, содержит большое количество соли и местами непригодна для питья. Было отмечено, что в связи с потреблением некачественной воды, среди населения увеличивается некоторые виды заболеваемости такие как болезни печени, поджелудочной железы и мочекаменные заболевания.

В качестве других рисков, связанных с экологией, участники семинара отметили ухудшение погодных условия из года в год. Было отмечено, что потепление земель наступает с задержкой на несколько недель

в определенные годы, что в свою очередь затрудняет посев и получение урожая до похолодания погодных условий в осенний период.

К еще одним наиболее серьезным трудностям отнесли проблему с нехваткой воды и эффективное использование природных ресурсов. Было отмечено, что традиционный метод полива земель также приводит к ухудшению плодородности земель и отрицательно сказывается как на качестве выращиваемой продукции, так и на рациональное использование природных ресурсов. Было предложено расширить использование капельного орошения земель и метода лазерного планирования посевных площадей.

Использование современных и эффективных методов по использованию природных ресурсов требует больших затрат на начальном этапе, но, с многократным полезным эффектом после их внедрения. Данные методы, по мнению участников, могут снизить риски экологического бедствия для всего региона. В экологическом аспекте для решения вышеуказанных проблем необходимо развивать сотрудничество с различными донорскими организациями.

3.3.6 ОБЩИЙ ПЕРЕЧЕНЬ ВЫЯВЛЕННЫХ ПРОБЛЕМ

№	Проблема	Пути решения	Примечание/Краткое описание проблемы (после визуальной верификации)	Источник финансирования	Год реализации	Голосование
1.	Изношенная водопроводная линия ограничивает доступ к питьевой воде	Проведение 14 км новой линии водопровода: 2 км магистральной и 12 км внутренней линии на ул.Варозун, Беклар, Бирдамлик, Хожибиби, Умид, Янгиер.	Необходимо проведение 14 км новой линии водопровода: 2 км магистральной и 12 км внутренней линии на ул.Варозун, Беклар, Бирдамлик, Хожибиби, Умид, Янгиер.	ИБР И ОПЕК	2024	43
2.	Частое отключение электроэнергии. Изношенная внутренняя линия электропередач.	- Строительство новой высоковольтной линии электропередач 4 км, -Установить 2 шт. (160 кВА новые трансформаторы тока. -Провести внутреннюю линию электропередач 8 км	При визуальной верификации было определено, что необходимо строительство новой высоковольтной линии электропередач 4 км., установка 2 шт. (160 кВА) новые трансформаторы. Провести внутреннюю линию электропередач 8 км	ИБР И ОПЕК	2025	38

КЛАСТЕРНЫЙ ПЛАН РАЗВИТИЯ СООБЩЕСТВ | РЕСПУБЛИКА УЗБЕКИСТАН, НАВОЙСКАЯ ОБЛАСТЬ, КИЗИЛТЕПИНСКИЙ РАЙОН, МСГ “ЗАРМЕТАН”, МСГ “АЗИЗОБОД”, МСГ “ВАРОЗУН”, МСГ “АРАБХОНА”, МСГ “РАБОТ”

№	Проблема	Пути решения	Примечание/Краткое описание проблемы (после визуальной верификации)	Источник финансирования	Год реализации	Голосование
3.	Школа №18 на 240 мест нуждается в реконструкции.	Капитальный ремонт здания школы №18 на 240 мест. Строительство дополнительного корпуса на 360 мест, спортзала, столовой.	Подтверждено необходимость капитального ремонта здания школы и строительство дополнительного корпуса на 360 мест, спортзала и столовой	ИБР И ОПЕК	2024	35
4.	Пыльные, труднопроходимые внутренние дороги	Проложить асфальт на внутренних дорогах (ул. Варозун, Беклар, Бирдамлик) 3 км.	Необходимо проложить асфальт на внутренних дорогах (ул. Варозун, Беклар, Бирдамлик) 3 км.	ИБР И ОПЕК	2025	32
5.	Нехватка мест в ДОУ	Строительство новой ДОУ	Необходимость строительства новой ДОУ	За счёт местного бюджета	2025	21
6.	Недостаточность поливной воды	Необходимо бетонировать арыки	Подтверждено необходимость бетонировать арыки	За счёт местного бюджета	2025	18
7.	Изношенность газопроводной линии	Необходима модернизация 2.5 км газопроводной линии	Необходима модернизация 2.5 км газопроводной линии	За счёт местного бюджета	2025	15
8.	Махаллинский комитет не имеет здание	Необходимо строительство здания для МСГ	Необходимо строительство здания для МСГ	За счёт местного бюджета	2025	8

3.3.7 ПЕРЕЧЕНЬ ПРИОРИТЕТНЫХ ПРОБЛЕМ И ПУТИ ИХ РЕШЕНИЯ (ЗА СЧЁТ ИБР И ОПЕК)

Проблема 1	
Приоритетная проблема	Изношенная водопроводная линия ограничивает доступ к питьевой воде.
Сфера	Социально-экономическая и экологическая
Пути решения	Строительство новой линии (Д-110 мм) водопровода – 14 км, из них:

КЛАСТЕРНЫЙ ПЛАН РАЗВИТИЯ СООБЩЕСТВ | РЕСПУБЛИКА УЗБЕКИСТАН, НАВОИЙСКАЯ ОБЛАСТЬ, КИЗИЛТЕПИНСКИЙ РАЙОН, МСГ “ЗАРМЕТАН”, МСГ “АЗИЗОБОД”, МСГ “ВАРОЗУН”, МСГ “АРАБХОНА”, МСГ “РАБОТ”

	<ul style="list-style-type: none"> - ул. Варозун – 2 км (магистральный трубопровод); - ул. Варозун - 3 км; - ул. Беклар - 1,2 км; - ул. Бирдамлик - 2,5 км; - ул. Хожибиби - 2,1 км; - ул. Умид - 2,5 км; - ул. Янгиер - 0,7 км.
Бенефициары	4139 человек из них 2028 женщин
Источник финансирования	ИБР И ОПЕК
Сумма проекта	4200 млн. сум
Год реализации	2024 г.
Соответствие с ЦУР ООН	ЦУР ООН-6 Чистая вода и санитария.
Проблема 2	
Приоритетная проблема	Частое отключение электроэнергии. Изношенная внутренняя линия электропередач
Сфера	Социально-экономическая
Пути решения	<p>Реконструкция системы электроснабжения МСГ Варозун. Строительство новой высоковольтной линии электропередач (10 кВ), от подстанции на улице Азизобод до улицы Беклар – 4 км; Установка дополнительных трансформаторов (160 кВА) – 2 шт.:</p> <ul style="list-style-type: none"> - ул. Беклар - 1 шт.; - ул. Янгиер - 1 шт.; <p>Обновление внутренней линии электропередач (0,4 кВ) - 8 км, из них:</p> <ul style="list-style-type: none"> - ул. Варозун - 2 км; - ул. Беклар - 1,5 км; - ул. Бирдамлик - 0,8 км; - ул. Хожибиби - 1 км; - ул. Умид - 1,2 км; - ул. Янгиер - 1,5 км.
Бенефициары	4139 человек из них 2028 женщин
Источник финансирования	ИБР И ОПЕК
Сумма проекта	2000 млн. сум
Год реализации	2025 год
Соответствие с ЦУР ООН	ЦУР ООН-9 Индустриализация, инновации и инфраструктура.
Проблема 3	
Приоритетная проблема	Школа №18 на 240 мест нуждается в реконструкции.
Сфера	Социально-экономическая
Пути решения	<p>Реконструкция общеобразовательной школы №18. Капитальный ремонт существующего здания школы на 240 мест:</p> <ul style="list-style-type: none"> - замена устаревших деревянных окон и дверей на современные пластиковые; - ремонт фасада здания; - ремонт эл.части и освещения; - ремонт полов; - внутренняя отделка. <p>Строительство дополнительного корпуса на 360 учебных мест.</p>

КЛАСТЕРНЫЙ ПЛАН РАЗВИТИЯ СООБЩЕСТВ | РЕСПУБЛИКА УЗБЕКИСТАН, НАВОИЙСКАЯ ОБЛАСТЬ, КИЗИЛТЕПИНСКИЙ РАЙОН, МСГ “ЗАРМЕТАН”, МСГ “АЗИЗОБОД”, МСГ “ВАРОЗУН”, МСГ “АРАБХОНА”, МСГ “РАБОТ”


	Строительство спортзала 12x24 м. Строительство столовой на 75 посадочных мест.
Бенефициары	600 детей
Источник финансирования	ИБР И ОПЕК
Сумма проекта	10 000 млн. сум
Год реализации	2025 год
Соответствие с ЦУР ООН	ЦУР ООН-4 Качественное образование.
Проблема 4	
Приоритетная проблема	Пыльные, труднопроходимые внутренние дороги.
Сфера	Социально-экономическая и экологическая
Пути решения	Капитальный ремонт внутренних дорог МСГ. Устройство асфальтобетонного покрытия шириной 4,5 м. на внутренних дорогах – 2 км: - ул. Варозун - 1,5 км; - ул. Беклар - 0,5 км; - ул. Бирдамлик - 1 км.
Бенефициары	4139 человек из них 2028 женщин
Источник финансирования	ИБР И ОПЕК
Сумма проекта	1745 млн. сум
Год реализации	2025 год
Соответствие с ЦУР ООН	ЦУР ООН-9 Индустриализация, инновации и инфраструктура.

3.3.8 СПИСОК ИНИЦИАТИВНОЙ ГРУППЫ

№	Ф. И. О.	Должность в группе	Место работы	Телефон
1.	Жамолов Шерали Тўхтаевич	Председатель	Председатель	88-320-09-09
2.	Жумаева Майсара Бахриддиновна	Участник группы	Активист МСГ	90-500-63-36
3.	Истамова Шоҳида Ботировна	Участник группы	Активист МСГ	88-599-00-22
4.	Каримов Жалол Жўраевич	Участник группы	Активист МСГ	90-619-42-12
5.	Бозоров Сайфиддин Бахшуллаевич	Участник группы	Активист МСГ	91-338-11-12
6.	Юлдошев Расул Равшанович	Участник группы	Активист МСГ	90-501-75-17
7.	Ҳамдамов Фиёс Темирович	Участник группы	Активист МСГ	90-233-99-24
8.	Эргашов Ражаб	Участник группы	Активист МСГ	91-438-58-83
9.	Ортикова Шодия	Участник группы	Активист МСГ	нет моб. телефона
10.	Болтаева Манзура	Участник группы	Активист МСГ	нет моб. телефона

3.3.9 СУБПРОЕКТЫ

СУБПРОЕКТ №1. УЛУЧШЕНИЕ СИСТЕМЫ ВОДОСНАБЖЕНИЯ В МСГ «ВАРОЗУН»

Краткое описание проблемы и обоснование	В МСГ «Варозун» имеется проблема необеспеченности питьевой водой. Необходимо проведение 14 км новой линии водопровода: 2 км магистральной и 12 км внутренней линии на ул. Варозун, Беклар, Бирдамлик, Хожибиби, Умид, Янгиер.	
Фото		
Цель проекта	Улучшить водоснабжение МСГ «Варозун» путём проведения водопроводной линии длиной 14 км (Д-110 мм): 2 км магистральной и 12 км внутренней линии	
Год реализации	2024 г.	
Бюджет проекта	4200 млн. сум	
Этапы реализации проекта	Согласование с гос. органами; Проведение 14 км (Д-110 мм) новой линии водопровода.	
Бенефициары проекта	Мужчины (в том числе дети)	2111
	Женщины (в том числе дети)	2028
	Всего:	4139
	% покрытия от всего населения	100 %

ПЛАН ДЕЙСТВИЙ И НЕОБХОДИМЫЕ РЕСУРСЫ	
Приоритетная проблема	Изношенная водопроводная линия ограничивает доступ к питьевой воде
Вариант решения	Строительство новой линии (Д-110 мм) водопровода – 14 км, из них: <ul style="list-style-type: none"> - ул. Варозун – 2 км (магистральный трубопровод); - ул. Варозун - 3 км; - ул. Беклар - 1,2 км; - ул. Бирдамлик - 2,5 км; - ул. Хожибиби - 2,1 км; - ул. Умид - 2,5 км; - ул. Янгиер - 0,7 км.
Шаги	<ul style="list-style-type: none"> - согласование с гос. органами; - разработка ПСД; - тендер, контракт с подрядчиком; - строительно-монтажные работы; - сдача объекта.

КЛАСТЕРНЫЙ ПЛАН РАЗВИТИЯ СООБЩЕСТВ | РЕСПУБЛИКА УЗБЕКИСТАН, НАВОИЙСКАЯ ОБЛАСТЬ, КИЗИЛТЕПИНСКИЙ РАЙОН, МСГ “ЗАРМЕТАН”, МСГ “АЗИЗОБОД”, МСГ “ВАРОЗУН”, МСГ “АРАБХОНА”, МСГ “РАБОТ”

Ожидаемый результат	Население МСГ будет иметь доступ к питьевой воде.
----------------------------	---

УСТОЙЧИВОСТЬ РЕЗУЛЬТАТОВ ПРОЕКТА		
Выгоды объекта жителям	Балансодержатель объекта	Ответственный за контроль и устойчивость объекта
<ul style="list-style-type: none"> - Население МСГ получит чистую питьевую воду; - Качество жизни и здоровье сельчан улучшится. 	<ul style="list-style-type: none"> - Районный водоканал; - Хокимият Кизилтепинского района. 	<ul style="list-style-type: none"> - Районный водоканал; - Хокимият Кизилтепинского района; - МСГ «Варозун».
Годовые эксплуатационные расходы	21 млн. сум	

Воздействие проекта	Положительное	Отрицательное	Нейтральное	Продолжительность проекта
a) Экологическое воздействие:	<input checked="" type="checkbox"/>	<input type="checkbox"/>	<input type="checkbox"/>	12 месяцев
b) Экономическое воздействие:	<input checked="" type="checkbox"/>	<input type="checkbox"/>	<input type="checkbox"/>	
c) Социальное воздействие:	<input checked="" type="checkbox"/>	<input type="checkbox"/>	<input type="checkbox"/>	

СУБПРОЕКТ №2. РЕМОНТ ЛИНИИ ЭЛЕКТРОПЕРЕДАЧ (ЛЭП)

Краткое описание проблемы	<p>Все домохозяйства имеют доступ к электрификации. В связи с изношенностью трансформаторов в сообществе часто случается отключение от электроэнергии в период сильных ветров и дождей. Текущее состояние не является безопасным для населения и транспорта, и может привести к различным последствиям. Старые трансформаторы также не выдерживают необходимой мощности, либо распределяют пониженную мощность энергии. Частое отключение от электроэнергии создают большие неудобства для жителей, особенно люди страдают в вечернее время, когда нагрузка на электроэнергию повышается. В связи с низкой мощностью энергии страдает бытовая техника, также создает трудности с обучением детей, в подготовке домашнего задания по вечерам.</p>
----------------------------------	--

КЛАСТЕРНЫЙ ПЛАН РАЗВИТИЯ СООБЩЕСТВ | РЕСПУБЛИКА УЗБЕКИСТАН, НАВОИЙСКАЯ ОБЛАСТЬ, КИЗИЛТЕПИНСКИЙ РАЙОН, МСГ “ЗАРМЕТАН”, МСГ “АЗИЗОБОД”, МСГ “ВАРОЗУН”, МСГ “АРАБХОНА”, МСГ “РАБОТ”

<p>Фото</p>		
<p>Цель проекта</p>	<p>Улучшение обеспечения и доступа населения к безопасной и бесперебойной энергии.</p>	
<p>Год реализации</p>	<p>2025 год</p>	
<p>Бюджет проекта</p>	<p>2000,0 млн. сум</p>	
<p>Этапы реализации проекта</p>	<p>- Строительство новой высоковольтной линии электропередач (10кВА Кв) - 4 км; -Установить 2 шт. (160 кВА) новые эл. трансформатора; -Провести внутреннюю линию электропередач 8 км (0,4 Кв).</p>	
<p>Бенефициары проекта</p>	<p>Мужчины (в том числе дети)</p>	<p>2111</p>
	<p>Женщины (в том числе дети)</p>	<p>2028</p>
	<p align="center">Всего:</p>	<p>4139</p>
	<p>% покрытия от всего населения</p>	<p>100 %</p>

<p>ПЛАН ДЕЙСТВИЙ И НЕОБХОДИМЫЕ РЕСУРСЫ</p>	
<p>Приоритетная проблема</p>	<p>Частое отключение электроэнергии. Изношенная внутренняя линия электропередач (ЛЭП).</p>
<p>Вариант решения</p>	<p>Реконструкция системы электроснабжения МСГ Варозун. Строительство новой высоковольтной линии электропередач (10 кВ), от подстанции на улице Азизобод до улицы Беклар – 4 км; Установка дополнительных трансформаторов (160 кВА) – 2 шт.: - ул. Беклар - 1 шт.; - ул. Янгиер - 1 шт. Обновление внутренней линии электропередач (0,4 кВ) - 8 км, из них: - ул. Варозун - 2 км;</p>

КЛАСТЕРНЫЙ ПЛАН РАЗВИТИЯ СООБЩЕСТВ | РЕСПУБЛИКА УЗБЕКИСТАН, НАВОИЙСКАЯ ОБЛАСТЬ, КИЗИЛТЕПИНСКИЙ РАЙОН, МСГ “ЗАРМЕТАН”, МСГ “АЗИЗОБОД”, МСГ “ВАРОЗУН”, МСГ “АРАБХОНА”, МСГ “РАБОТ”

	<ul style="list-style-type: none"> - ул. Беклар - 1,5 км; - ул. Бирдамлик - 0,8 км; - ул. Хожибиби - 1 км; - ул. Умид - 1,2 км; - ул. Янгиер - 1,5 км.
Шаги	<ul style="list-style-type: none"> - согласование с гос. органами; - разработка ПСД; - тендер, контракт с подрядчиком; - строительно-монтажные работы; - сдача объекта.
Ожидаемый результат	<ul style="list-style-type: none"> - Стабильная электроэнергия без сбоев. - Проведение новой внутренней линии электропередач. - Экономический рост сообщества

УСТОЙЧИВОСТЬ РЕЗУЛЬТАТОВ ПРОЕКТА		
Выгоды объекта жителям	Балансодержатель объекта	Ответственный за контроль и устойчивость объекта
<ul style="list-style-type: none"> - ЛЭП будет более стабильной и безопасной; - Полив сельхозугодий может зависеть от стабильности электроэнергии. <p>Соответственно, стабильная линия электропередач повысит экономический потенциал МСГ в сельском хозяйстве</p>	<ul style="list-style-type: none"> - Управление электросети района. - МСГ Варозун; - Хокимият района. 	<ul style="list-style-type: none"> - Управление электросети района; - Хокимият района; - МСГ Варозун.
Годовые эксплуатационные расходы	28 млн. сум	

Воздействие проекта	Положительное	Отрицательное	Нейтральное	Продолжительность проекта
а) Экологическое воздействие:	<input checked="" type="checkbox"/>	<input type="checkbox"/>	<input type="checkbox"/>	4 месяца
б) Экономическое воздействие:	<input checked="" type="checkbox"/>	<input type="checkbox"/>	<input type="checkbox"/>	
в) Социальное воздействие:	<input checked="" type="checkbox"/>	<input type="checkbox"/>	<input type="checkbox"/>	

СУБПРОЕКТ №3. РЕКОНСТРУКЦИЯ ОБЩЕОБРАЗОВАТЕЛЬНОЙ ШКОЛЫ №18.

Краткое описание проблемы	В МСГ имеется одна общеобразовательная школа №18 на 240 учеников. Школа нуждается в реконструкции (капитальный ремонт существующего здания и строительство дополнительного учебного корпуса на 360 мест).	
Фото		
Цель проекта	Улучшение условий обучения учеников в школе №18.	
Год реализации	2025 год	
Бюджет проекта	10 000 млн. сум	
Этапы реализации проекта	<ul style="list-style-type: none"> - Ремонт существующего учебного здания; - Строительство дополнительного учебного корпуса на 360 уч.мест; - строительство спортивного зала; - строительство столовой. 	
Бенефициары проекта	Мужчины (в том числе дети)	Дети 600 человек
	Женщины (в том числе дети)	
	Всего:	Дети 600 человек
	% покрытия от всего населения	

ПЛАН ДЕЙСТВИЙ И НЕОБХОДИМЫЕ РЕСУРСЫ	
Приоритетная проблема	Школа №18 на 240 мест нуждается в реконструкции.
Вариант решения	<p>Реконструкция общеобразовательной школы №18.</p> <p>Капитальный ремонт существующего здания школы на 240 мест:</p> <ul style="list-style-type: none"> - замена устаревших деревянных окон и дверей на современные пластиковые; - ремонт фасада здания; - ремонт эл.части и освещения; - ремонт полов; - внутренняя отделка. <p>Строительство дополнительного корпуса на 360 учебных мест.</p> <p>Строительство спортзала 12x24 м.</p> <p>Строительство столовой на 75 посадочных мест.</p>
Шаги	<ul style="list-style-type: none"> - согласование с гос. органами; - разработка ПСД; - тендер, контракт с подрядчиком; - строительно-монтажные работы; - сдача объекта.

КЛАСТЕРНЫЙ ПЛАН РАЗВИТИЯ СООБЩЕСТВ | РЕСПУБЛИКА УЗБЕКИСТАН, НАВОИЙСКАЯ ОБЛАСТЬ, КИЗИЛТЕПИНСКИЙ РАЙОН, МСГ “ЗАРМЕТАН”, МСГ “АЗИЗОБОД”, МСГ “ВАРОЗУН”, МСГ “АРАБХОНА”, МСГ “РАБОТ”

Ожидаемый результат	Реконструкция школы №18. Увеличение мощности школы, улучшение условий обучения учеников.
----------------------------	--

УСТОЙЧИВОСТЬ РЕЗУЛЬТАТОВ ПРОЕКТА		
Выгоды объекта жителям	Балансодержатель объекта	Ответственный за контроль и устойчивость объекта
<ul style="list-style-type: none"> - Капитальный ремонт школы №18; - Строительство дополнительного корпуса на 360 мест, спортзала, столовой. - Дети получают хорошие условия для учёбы в школе; - Дети получают хорошие условия для занятия спортом. 	<ul style="list-style-type: none"> - РайОНО; - МСГ Варозун; - Хокимият Кизилтепинского района. 	<ul style="list-style-type: none"> - РайОНО; - Хокимият Кизилтепинского района; - МСГ Варозун.
Годовые эксплуатационные расходы		840 млн. сум.

Воздействие проекта	Положительное	Отрицательное	Нейтральное	Продолжительность проекта
а) Экологическое воздействие:	<input type="checkbox"/>	<input type="checkbox"/>	<input checked="" type="checkbox"/>	12 месяцев
б) Экономическое воздействие:	<input checked="" type="checkbox"/>	<input type="checkbox"/>	<input type="checkbox"/>	
в) Социальное воздействие:	<input checked="" type="checkbox"/>	<input type="checkbox"/>	<input type="checkbox"/>	

СУБПРОЕКТ №4. АСФАЛЬТИРОВАНИЕ ВНУТРЕННИХ ДОРОГ МСГ «ВАРОЗУН».

Краткое описание проблемы	Внутренние дороги МСГ «Варозун» не покрыты соответствующим асфальтовым покрытием, защищающим от пыли и грязи, и это является социально-экологической проблемой местности. Образующая пыль в летнее время года приводит к социальной проблеме среди населения, связанной не только с пылью и грязью в домах, а также приводящим к проблемам здоровья связанными с респираторными заболеваниями. Кроме того, в зимнее время года обильные осадки приводят эти дороги к непроходимости пешеходов и транспортных средств от образованной грязи.
----------------------------------	---

КЛАСТЕРНЫЙ ПЛАН РАЗВИТИЯ СООБЩЕСТВ | РЕСПУБЛИКА УЗБЕКИСТАН, НАВОЙСКАЯ ОБЛАСТЬ, КИЗИЛТЕПИНСКИЙ РАЙОН, МСГ “ЗАРМЕТАН”, МСГ “АЗИЗОБОД”, МСГ “ВАРОЗУН”, МСГ “АРАБХОНА”, МСГ “РАБОТ”

<p>Фото</p>		
<p>Цель проекта</p>	<p>Решение социально-экономической проблемы внутренних дорог МСГ «Варозун» путём асфальтирования внутренних дорог длиной 3 км.</p>	
<p>Год реализации</p>	<p>2025 год</p>	
<p>Бюджет проекта</p>	<p>1745,0 млн. сум</p>	
<p>Этапы реализации проекта</p>	<p>Согласование с соответствующими службами. Проведение строительных работ.</p>	
<p>Бенефициары проекта</p>	<p>Мужчины (в том числе дети)</p>	<p>2111</p>
	<p>Женщины (в том числе дети)</p>	<p>2028</p>
	<p>Всего:</p>	<p>4139</p>
	<p>% покрытия от всего населения</p>	<p>100 %</p>

<p>ПЛАН ДЕЙСТВИЙ И НЕОБХОДИМЫЕ РЕСУРСЫ</p>	
<p>Приоритетная проблема</p>	<p>Пыльные, труднопроходимые внутренние дороги.</p>
<p>Вариант решения</p>	<p>Капитальный ремонт внутренних дорог МСГ. Устройство асфальтобетонного покрытия шириной 4,5 м. на внутренних дорогах – 2 км: - ул. Варозун - 1,5 км; - ул. Беклар - 0,5 км; - ул. Бирдамлик - 1 км.</p>
<p>Шаги</p>	<ul style="list-style-type: none"> - согласование с гос. органами; - разработка ПСД; - тендер, контракт с подрядчиком; - строительные работы;

КЛАСТЕРНЫЙ ПЛАН РАЗВИТИЯ СООБЩЕСТВ | РЕСПУБЛИКА УЗБЕКИСТАН, НАВОЙСКАЯ ОБЛАСТЬ, КИЗИЛТЕПИНСКИЙ РАЙОН, МСГ “ЗАРМЕТАН”, МСГ “АЗИЗОБОД”, МСГ “ВАРОЗУН”, МСГ “АРАБХОНА”, МСГ “РАБОТ”

	- сдача объекта.
Ожидаемый результат	-3 км внутренних дорог будет асфальтировано. -Проезжимость для населения улучшится. -Понизиться уровень пыли. -Понизиться уровень заболеваний.

УСТОЙЧИВОСТЬ РЕЗУЛЬТАТОВ ПРОЕКТА		
Выгоды объекта жителям	Балансодержатель объекта	Ответственный за контроль и устойчивость объекта
<ul style="list-style-type: none"> - Внутренние дороги будут асфальтированы. - Проезжимость для населения улучшится. - Понизиться уровень пыли и грязи. - Понизиться уровень болезней у населения. 	<ul style="list-style-type: none"> - Районное управление дорогами; - МСГ «Варозун»; - Хокимият района. 	<ul style="list-style-type: none"> - Районное управление дорогами. - Хокимият района; - МСГ «Варозун».
Годовые эксплуатационные расходы	12 млн. сум	

Воздействие проекта	Положительное	Отрицательное	Нейтральное	Продолжительность проекта
а) Экологическое воздействие:	<input checked="" type="checkbox"/>	<input type="checkbox"/>	<input type="checkbox"/>	10 месяцев
б) Экономическое воздействие:	<input checked="" type="checkbox"/>	<input type="checkbox"/>	<input type="checkbox"/>	
с) Социальное воздействие:	<input checked="" type="checkbox"/>	<input type="checkbox"/>	<input type="checkbox"/>	

Председатель МСГ: _____

Дата: _____

Председатель Инициативной группы: _____

Дата: _____

3.4 МСГ «АРАБХОНА»

3.4.1 КРАТКАЯ ИНФОРМАЦИЯ О МСГ

Общая площадь территории МСГ «Арабхона» составляет около 54.3 га. МСГ «Арабхона» по расположению к областному центру г. Навои находится в юго-западной части от города, примерно в 69 километрах. Население МСГ «Арабхона» составляет 2564 человек (из них 1294 женщины), 680 семей, 597 домохозяйств. На территории сообщества многоэтажные дома не имеются. Количество трудоспособного населения составляет 1124 человек, из них 350 человек работают в различных организациях, 136 человек заняты сезонной работой, 70 человек являются трудовыми мигрантами работающие за пределами страны, 15 студентов, 460 человек работают частном бизнесе. Количество безработных составляет 37 человек.

3.4.2 КАРТА МСГ (ГЕНЕРАЛЬНАЯ СХЕМА МСГ)

Со стороны Хокимията Кизилтепинского района для проведения оценки ситуации сообществ была предоставлена схема Генерального плана местности на период 2020–2035 года, утвержденной главным архитектором и заместителем хокима Кизилтепинского района Навоийской области, а также Паспорта МСГ. В соответствии с представленным документом (Карта 5, см. ниже) на территории МСГ «Арабхона» имеются социально-инфраструктурные объекты, имеющие важное значения для местного населения. В Генеральном плане сообщества также указаны основные технико-экономические показатели местности, существующие объекты здания и баланс территории. Согласно данной схеме на период с 2020–2035 года запланированы:



Карта-5. Схема Генерального плана МСГ «Арабхона»

3.4.3 ИНФРАСТРУКТУРА

В МСГ имеются населенные пункты «Арабхона», «Авгонон», «Ревартун». Количество улиц 5, около 4 км внутренних дорог улиц нуждаются в восстановлении путем укладки асфальта дорог. Отсутствие асфальтного покрытия создает большие трудности местному населению. В сезон дождя дороги становятся непроходимыми, в сухие погодные условия поднимается большой объем пыли.

Все домохозяйства имеют доступ к электрификации. В связи с изношенностью трансформаторов в сообществе часто случается отключение от электроэнергии в период сильных ветров и дождей. Частое

отключение от электроэнергии создают большие неудобства для жителей, особенно люди страдают в вечернее время, когда нагрузка на электроэнергию повышается. В связи с низкой мощностью энергии страдает бытовая техника, также создает трудности с обучением детей, в подготовке домашнего задания по вечерам. В связи с приростом населения мощности ТП недостаточно, в домах на окраине не очень яркое освещение. Для обеспечения бесперебойного электроснабжения в МСГ необходимо установить 4 дополнительных трансформатора с заменой старых опор, а также частично заменой изношенного кабеля.

Не все домохозяйства МСГ имеют доступ к питьевой воде от центральной водопроводной линии. Для улучшения доступа к питьевой воде в сообществе необходимо установить две скважины, а также модернизировать центральную водопроводную линию.

Канализационная сеть в сообществе отсутствует, домохозяйства пользуются автономной канализацией (выгребной ямой).

Существует необходимость модернизировать газопровод. Есть домохозяйства, которые пользуются альтернативным вариантом газоснабжения, сжиженный газ в баллонах (пропан) для приготовления пищи, и уголь и иногда электронагреватели для отопления помещений. Было отмечено, что состояние обеспеченности бесперебойным газом среднее.

В МСГ имеется одна общеобразовательная школа №16 на 482 ученика. Школа была построена в 1994 году и с тех пор не произведен капитальный ремонт здания. В связи с этим школа нуждается в капитальном ремонте, а также строительстве спортивной площадки при школе.

В МСГ также имеется один детский сад, количество воспитанников 75 детей.

На территории МСГ также имеется 3 магазина, 1 точка общепита, 1 спортивная площадка, 4 кладбища.

Население МСГ нуждается в семейной поликлинике и мечети. Ближайшая поликлиника находится в 5 км от сообщества.

3.4.4 ЭКОНОМИЧЕСКАЯ СФЕРА

Приоритетная деятельность МСГ «Арабхона» аграрная. Особое место в экономической жизни МСГ занимает земледелие и животноводство. Общая территория приусадебных участков в сообществе составляет всего 49 га. Количество использующих приусадебные участки 509 домохозяйств, 60 домохозяйств имеют тепличные установки в приусадебных участках, 2 семьи занимаются пчеловодством, 2 семьи – рыбным хозяйством. В основном выращиваются сельскохозяйственные культуры, овощи и фрукты.

В сообществе 502 домохозяйства имеют крупный и мелкий рогатый скот. Многие домохозяйства занимаются переработкой молочных продуктов.

3.4.5 ЭКОЛОГИЧЕСКИЕ АСПЕКТЫ

К основным видам рисков, связанных с изменением климата, жители МСГ «Арабхона» отнесли такие проблемы как: нехватка ирригационной воды для полива урожая. Согласно высказыванию участников семинара, плодородность земли ухудшается из года в год. В отдаленных местностях население потребляет привозную воду, либо подземную воду для питья. Качество подземной воды, выкачиваемой ручными качалками, содержит большое количество соли и местами непригодна для питья. Было отмечено, что в связи с потреблением некачественной воды, среди населения увеличивается некоторые виды заболеваемости такие как болезни печени, поджелудочной железы и мочекаменные заболевания.

В качестве других рисков, связанных с экологией, участники семинара отметили ухудшение погодных условий из года в год. Было отмечено, что потепление земель наступает с задержкой на несколько недель в определенные годы, что в свою очередь затрудняет посев и получение урожая до похолодания погодных условий в осенний период.

К еще одним наиболее серьезным трудностям отнесли проблему с нехваткой воды и эффективное использование природных ресурсов. Было отмечено, что традиционный метод полива земель также приводит к ухудшению плодородности земель и отрицательно сказывается как на качестве выращиваемой продукции, так и на рациональное использование природных ресурсов. Было предложено расширить использование капельного орошения земель и метода лазерного планирования посевных площадей.

Использование современных и эффективных методов по использованию природных ресурсов требует больших затрат на начальном этапе, но, с многократным полезным эффектом после их внедрения. Данные методы, по мнению участников, могут снизить риски экологического бедствия для всего региона. В экологическом аспекте для решения вышеуказанных проблем необходимо развивать сотрудничество с различными донорскими организациями.

3.4.6 ОБЩИЙ ПЕРЕЧЕНЬ ВЫЯВЛЕННЫХ ПРОБЛЕМ

№	Проблема	Пути решения	Примечание/Краткое описание проблемы (после визуальной верификации)	Источник финансирования	Год реализации	Голосование
1.	Изношенная водопроводная линия ограничивает доступ к питьевой воде	-Проведение 4 км линии водопровода: 2 км магистральной и 2 км внутренней линии.	Необходимо проведение 4 км линии водопровода: 2 км магистральной и 2 км внутренней линии.	ИБР И ОПЕК	2025	44
2.	Пыльные, труднопроходимые внутренние дороги	Проложить асфальт на внутренних дорогах 2 км. (Арабхона, Янгикургон)	При верификации подтверждено необходимость положить асфальт на внутренних дорогах 2 км.	ИБР И ОПЕК	2025	41
3.	Износ здания школы №16.	-Капитальный ремонт школы №16 на 422 мест.	Необходимо провести капитальный ремонт школы №16 на 422 мест.	ИБР И ОПЕК	2024	35
4.	Частое отключение электроэнергии. Изношенная внутренняя линия электропередач.	- Строительство новой высоковольтной линии электропередач 3 км, -Установить 2 шт. (160 кВА) новых трансформаторов, -Провести новую внутреннюю линию	Необходима реконструкция системы электроснабжения. Строительство новой высоковольтной линии электропередач 3 км, -Установить 2 шт. (160 кВА) новых трансформаторов, -Провести новую внутреннюю линию	ИБР И ОПЕК	2025	33

КЛАСТЕРНЫЙ ПЛАН РАЗВИТИЯ СООБЩЕСТВ | РЕСПУБЛИКА УЗБЕКИСТАН, НАВОИЙСКАЯ ОБЛАСТЬ, КИЗИЛТЕПИНСКИЙ РАЙОН, МСГ “ЗАРМЕТАН”, МСГ “АЗИЗОБОД”, МСГ “ВАРОЗУН”, МСГ “АРАБХОНА”, МСГ “РАБОТ”

№	Проблема	Пути решения	Примечание/Краткое описание проблемы (после визуальной верификации)	Источник финансирования	Год реализации	Голосование
		электропередач 5 км.	электропередач 5 км.			
5.	Отсутствие семейной поликлиники	Строительство семейной поликлиники (50 посещ.).	Необходимо строительство семейной поликлиники.	ИБР И ОПЕК	2025	30
6.	Недостаточность поливной воды	2 км третичного канала необходимо бетонировать	2 км третичного канала необходимо бетонировать	За счёт местного бюджета	2025	24
7.	Махаллинский комитет не имеет своего здания	Необходимо строительство нового здания для МК	Необходимо строительство нового здания для МК	За счёт местного бюджета	2025	9
8.	В сообществе нет мечети	Необходимо строительство мечети	Необходимо строительство мечети	За счёт средств местного населения	2025	7

3.4.7 ПЕРЕЧЕНЬ ПРИОРИТЕТНЫХ ПРОБЛЕМ И ПУТИ ИХ РЕШЕНИЯ (ЗА СЧЁТ ИБР И ОПЕК)

Проблема 1	
Приоритетная проблема	Отсутствие водопроводной линии для доступа к питьевой воде.
Сфера	Социально-экономическая и экологическая
Пути решения	Строительство новой линии водопровода в МСГ – 4 км. Строительство новой магистральной линии водопровода (Д-110 мм) на улице Арабхона – 2 км; Строительство новой внутренней линии водопровода (Д-110 мм) на улице Янгикурган – 2 км.
Бенефициары	2564 человек
Источник финансирования	ИБР И ОПЕК
Сумма проекта	1800 млн. сум
Год реализации	2024-2025 гг.
Соответствие с ЦУР ООН	ЦУР ООН-6 Чистая вода и санитария.
Проблема 2	
Приоритетная проблема	Пыльные, труднопроходимые внутренние дороги.
Сфера	Социально-экономическая и экологическая

КЛАСТЕРНЫЙ ПЛАН РАЗВИТИЯ СООБЩЕСТВ | РЕСПУБЛИКА УЗБЕКИСТАН, НАВОИЙСКАЯ ОБЛАСТЬ, КИЗИЛТЕПИНСКИЙ РАЙОН, МСГ “ЗАРМЕТАН”, МСГ “АЗИЗОБОД”, МСГ “ВАРОЗУН”, МСГ “АРАБХОНА”, МСГ “РАБОТ”

Пути решения	Капитальный ремонт внутренних дорог МСГ. Устройство асфальтобетонного покрытия шириной 4,5 м. на внутренних дорогах – 2 км: - ул. Арабхона - 1,5 км; - ул. Янгикургон – 0,5 км.
Бенефициары	2564 человек
Источник финансирования	ИБР и ОПЕК
Сумма проекта	1115 млн. сум
Год реализации	2025 год
Соответствие с ЦУР ООН	ЦУР ООН-9 Индустриализация, инновации и инфраструктура.
Проблема 3	
Приоритетная проблема	Износ здания школы №16.
Сфера	Социально-экономическая
Пути решения	Капитальный ремонт школы №16 на 422 мест - замена деревянных окон и дверей на современные пластиковые и алюминиевые; - ремонт фасада здания; - ремонт освещения; - внутренние отделочные работы.
Бенефициары	420 детей
Источник финансирования	ИБР и ОПЕК
Сумма проекта	4 000 млн. сум
Год реализации	2025 год
Соответствие с ЦУР ООН	ЦУР ООН-4 Качественное образование.
Проблема 4	
Приоритетная проблема	Частое отключение электроэнергии. Изношенная внутренняя линия электропередач.
Сфера	Социально-экономическая
Пути решения	Реконструкция системы электроснабжения МСГ. Установка новых эл. трансформаторов (160 кВА) – 2 шт.: - ул. Арабхона 1 шт.; - ул. Янгикурган 1 шт. Обновление линии электропередач - 8 км: - ул. Арабхона 4 км; - ул. Янгикурган 4 км.
Бенефициары	2564 человек
Источник финансирования	ИБР и ОПЕК
Сумма проекта	1500 млн. сум
Год реализации	2025 год
Соответствие с ЦУР ООН	ЦУР ООН-9 Индустриализация, инновации и инфраструктура.
Проблема 5	
Приоритетная проблема	Отсутствие семейной поликлиники.
Сфера	Социально-экономическая

Пути решения	Строительство здания семейной поликлиники на 50 посещений в день.
Бенефициары	2564 человек из них 1294 женщин
Источник финансирования	ИБР и ОПЕК
Сумма проекта	2700 млн. сум
Год реализации	2025 год
Соответствие с ЦУР ООН	ЦУР ООН-3 Здоровье и благополучие

3.4.8 СПИСОК ИНИЦИАТИВНОЙ ГРУППЫ

№	Ф. И. О.	Должность в группе	Место работы	Телефон
1.	Атоев Махмуд	Председатель	Председатель	90-237-67-17
2.	Ачилова Дилноза	Участник группы	Активист МСГ	91-249-09-92
3.	Асадов Зафар Иззатуллоевич	Участник группы	Активист МСГ	91-251-70-77
4.	Худойкулов Абдукосим Фармонович	Участник группы	Активист МСГ	90-717-06-87
5.	Тураев Абдурасул Рахматович	Участник группы	Активист МСГ	90-717-34-42
6.	Расулов Озод Худойбердиевич	Участник группы	Активист МСГ	91-250-10-22
7.	Обидов Карим Идиевич	Участник группы	Активист МСГ	91-336-55-41
8.	Жумаев Абдурасул Холович	Участник группы	Активист МСГ	90-717-74-98
9.	Шарипова Ханифа	Участник группы	Активист МСГ	91-331-23-45
10.	Камолова Туйигул Хотамовна	Участник группы	Активист МСГ	91-439-06-51

3.4.9 СУБПРОЕКТЫ

СУБПРОЕКТ №1. УЛУЧШЕНИЕ СИСТЕМЫ ВОДОСНАБЖЕНИЯ В МСГ «АРАБХОНА».

Краткое описание проблемы и обоснование	В МСГ «Арабхона» питьевая вода, употребляется из централизованных источников, то есть водопровода. Необходимо проведение 4 км линии водопровода: 2 км магистральной и 2 км внутренней линии.		
Фото			

КЛАСТЕРНЫЙ ПЛАН РАЗВИТИЯ СООБЩЕСТВ | РЕСПУБЛИКА УЗБЕКИСТАН, НАВОИЙСКАЯ ОБЛАСТЬ, КИЗИЛТЕПИНСКИЙ РАЙОН, МСГ “ЗАРМЕТАН”, МСГ “АЗИЗОБОД”, МСГ “ВАРОЗУН”, МСГ “АРАБХОНА”, МСГ “РАБОТ”

Цель проекта	Улучшить водоснабжение МСГ «Арабхона» путём проведения 4 км новой линии водопровода: 2 км магистральной и 2 км внутренней линии.	
Год реализации	2024 г.	
Бюджет проекта	1800 млн. сум	
Этапы реализации проекта	Подготовка и реализация всех шагов, направленных на реконструкцию линии трубопровода к водопроводной воде жителей МСГ. Проведение 4 км (Д-110 мм) линии водопровода: 2 км магистральной (ул. Арабхона) и 2 км внутренней линии (ул. Янгикурган).	
Бенефициары проекта	Мужчины (в том числе дети)	1270
	Женщины (в том числе дети)	1294
	Всего:	2564
	% покрытия от всего населения	100 %


ПЛАН ДЕЙСТВИЙ И НЕОБХОДИМЫЕ РЕСУРСЫ	
Приоритетная проблема	Износенная водопроводная линия ограничивает доступ к питьевой воде
Вариант решения	Строительство новой линии водопровода в МСГ – 4 км. Строительство новой магистральной линии водопровода (Д-110 мм) на улице Арабхона – 2 км; Строительство новой внутренней линии водопровода (Д-110 мм) на улице Янгикурган – 2 км.
Шаги	<ul style="list-style-type: none"> - согласование с гос. органами; - разработка ПСД; - тендер, контракт с подрядчиком; - строительно-монтажные работы; - сдача объекта.
Ожидаемый результат	Население МСГ будет иметь доступ к питьевой воде.

УСТОЙЧИВОСТЬ РЕЗУЛЬТАТОВ ПРОЕКТА		
Выгоды объекта жителям	Балансодержатель объекта	Ответственный за контроль и устойчивость объекта
<ul style="list-style-type: none"> - Население МСГ получит чистую питьевую воду; - Качество жизни и здоровье сельчан улучшится. 	<ul style="list-style-type: none"> - Районный водоканал; - Хокимият Кизилтепинского района. 	<ul style="list-style-type: none"> - Районный водоканал; - Хокимият Кизилтепинского района; - МСГ «Арабхона».
Годовые эксплуатационные расходы	6 млн. сум	

КЛАСТЕРНЫЙ ПЛАН РАЗВИТИЯ СООБЩЕСТВ | РЕСПУБЛИКА УЗБЕКИСТАН, НАВОЙСКАЯ ОБЛАСТЬ, КИЗИЛТЕПИНСКИЙ РАЙОН, МСГ “ЗАРМЕТАН”, МСГ “АЗИЗОБОД”, МСГ “ВАРОЗУН”, МСГ “АРАБХОНА”, МСГ “РАБОТ”

Воздействие проекта	Положительное	Отрицательное	Нейтральное	Продолжительность проекта
а) Экологическое воздействие:	<input checked="" type="checkbox"/>	<input type="checkbox"/>	<input type="checkbox"/>	6 месяцев
б) Экономическое воздействие:	<input checked="" type="checkbox"/>	<input type="checkbox"/>	<input type="checkbox"/>	
в) Социальное воздействие:	<input checked="" type="checkbox"/>	<input type="checkbox"/>	<input type="checkbox"/>	

СУБПРОЕКТ №2. АСФАЛЬТИРОВАНИЕ ВНУТРЕННИХ ДОРОГ МСГ «АРАБХОНА»

Краткое описание проблемы	Внутренние дороги МСГ «Арабхона» не покрыты соответствующим покрытием, защищающим от пыли и грязи, является социально-экологической проблемой местности. Образующая пыль в летнее время года приводит к социальной проблеме среди населения, связанной не только с пылью и грязью в домах, а также приводящим к проблемам здоровья связанными с респираторными заболеваниями. Кроме того, в зимнее время года обильные осадки приводят эти дороги к непроходимости пешеходов и транспортных средств от образованной грязи.	
Фото		
Цель проекта	Решение социально-экономической проблемы дорог МСГ «Арабхона» - пыльные, труднопроходимые дороги.	
Год реализации	2025 год	
Бюджет проекта	1115,0 млн. сум	
Этапы реализации проекта	Проложить асфальт 2 км (ширина 4,5 м) на внутренних улицах МСГ ул. Арабхона 1,5 км и ул. Янгикургон 0,5 км.	
Бенефициары проекта	Мужчины (в том числе дети)	1270
	Женщины (в том числе дети)	1294
	Всего:	2564
	% покрытия от всего населения	100 %

КЛАСТЕРНЫЙ ПЛАН РАЗВИТИЯ СООБЩЕСТВ | РЕСПУБЛИКА УЗБЕКИСТАН, НАВОИЙСКАЯ ОБЛАСТЬ, КИЗИЛТЕПИНСКИЙ РАЙОН, МСГ “ЗАРМЕТАН”, МСГ “АЗИЗОБОД”, МСГ “ВАРОЗУН”, МСГ “АРАБХОНА”, МСГ “РАБОТ”

ПЛАН ДЕЙСТВИЙ И НЕОБХОДИМЫЕ РЕСУРСЫ	
Приоритетная проблема	Пыльные, труднопроходимые внутренние дороги
Вариант решения	Капитальный ремонт внутренних дорог МСГ. Устройство асфальтобетонного покрытия шириной 4,5 м. на внутренних дорогах – 2 км: - ул. Арабхона - 1,5 км; - ул. Янгикургон – 0,5 км.
Шаги	- согласование с гос. органами; - разработка ПСД; - тендер, контракт с подрядчиком; - строительно-монтажные работы; - сдача объекта.
Ожидаемый результат	- 2 км внутренних дорог будет асфальтировано. - Проходимость для населения улучшится. - Понизиться уровень пыли. -Понизиться уровень заболеваний

УСТОЙЧИВОСТЬ РЕЗУЛЬТАТОВ ПРОЕКТА		
Выгоды объекта жителям	Балансодержатель объекта	Ответственный за контроль и устойчивость объекта
- Внутренние дороги будут асфальтированы. - Проходимость для населения улучшится. - Понизиться уровень пыли и грязи. - Понизиться уровень болезней у населения.	- Районное управление дорогами. - МСГ «Арабхона»; - Хокимият района.	- Районное управление дорогами. - Хокимият района; - МСГ «Арабхона».
Годовые эксплуатационные расходы	8 млн. сум	

Воздействие проекта	Положительное	Отрицательное	Нейтральное	Продолжительность проекта
а) Экологическое воздействие:	<input type="checkbox"/>	<input type="checkbox"/>	<input checked="" type="checkbox"/>	4 месяца
б) Экономическое воздействие:	<input checked="" type="checkbox"/>	<input type="checkbox"/>	<input type="checkbox"/>	
в) Социальное воздействие:	<input checked="" type="checkbox"/>	<input type="checkbox"/>	<input type="checkbox"/>	

СУБПРОЕКТ №3. КАПИТАЛЬНЫЙ РЕМОНТ ОБЩЕОБРАЗОВАТЕЛЬНОЙ ШКОЛЫ №16.

Краткое описание проблемы	В МСГ имеется одна общеобразовательная школа №16 на 422 ученика. Школа была построена в 1994 году и с тех пор не модернизировалась. В связи с этим школа нуждается в капитальном ремонте.	
Фото		
Цель проекта	Улучшение условий обучения учеников путём капитального ремонта школы №16.	
Год реализации	2025 год	
Бюджет проекта	4 000,0 млн. сум	
Этапы реализации проекта	Согласование сроков проведения работ с районо. Проведение ремонтных работ.	
Бенефициары проекта	Мужчины (в том числе дети)	Дети 422 человек
	Женщины (в том числе дети)	
	Всего:	Дети 422 человек
	% покрытия от всего населения	

ПЛАН ДЕЙСТВИЙ И НЕОБХОДИМЫЕ РЕСУРСЫ	
Приоритетная проблема	Износ здания школы №16.
Вариант решения	Капитальный ремонт школы №16 на 422 мест - замена деревянных окон и дверей на современные пластиковые и алюминиевые; - ремонт фасада здания; - ремонт освещения; - внутренние отделочные работы.
Шаги	- согласование с гос. органами; - разработка ПСД; - тендер, контракт с подрядчиком; - строительно-монтажные работы; - сдача объекта.
Ожидаемый результат	Улучшение условий обучения детей в школе. Улучшение энергоэффективности здания вследствие использование энергосберегающих строительных материалов.

КЛАСТЕРНЫЙ ПЛАН РАЗВИТИЯ СООБЩЕСТВ | РЕСПУБЛИКА УЗБЕКИСТАН, НАВОИЙСКАЯ ОБЛАСТЬ, КИЗИЛТЕПИНСКИЙ РАЙОН, МСГ “ЗАРМЕТАН”, МСГ “АЗИЗОБОД”, МСГ “ВАРОЗУН”, МСГ “АРАБХОНА”, МСГ “РАБОТ”

УСТОЙЧИВОСТЬ РЕЗУЛЬТАТОВ ПРОЕКТА		
Выгоды объекта жителям	Балансодержатель объекта	Ответственный за контроль и устойчивость объекта
<ul style="list-style-type: none"> - Капитальный ремонт школы №16; - Дети получают хорошие условия для учёбы в школе. 	<ul style="list-style-type: none"> - РайОНО. - МСГ Арабхона; - Хокимият района. 	<ul style="list-style-type: none"> - РайОНО - Хокимият района; - МСГ Арабхона.
Годовые эксплуатационные расходы		1477 млн. сум

Воздействие проекта	Положительное	Отрицательное	Нейтральное	Продолжительность проекта
а) Экологическое воздействие:	<input type="checkbox"/>	<input type="checkbox"/>	<input checked="" type="checkbox"/>	8 месяцев
б) Экономическое воздействие:	<input checked="" type="checkbox"/>	<input type="checkbox"/>	<input type="checkbox"/>	
в) Социальное воздействие:	<input checked="" type="checkbox"/>	<input type="checkbox"/>	<input type="checkbox"/>	

СУБПРОЕКТ №4. УЛУЧШЕНИЕ СИСТЕМЫ ЭЛЕКТРОСНАБЖЕНИЯ С МСГ «АРАБХОНА».

Краткое описание проблемы	Изношенная линия электропередач: старые деревянные опоры, которые от того, что прогнили и не отвечает требованиям технической безопасности. Текущее состояние не является безопасным для населения и транспорта, и может привести к различным последствиям. Старые трансформаторы также не выдерживают необходимой мощности, либо распределяют пониженную мощность энергии.
Фото	
Цель проекта	Улучшение системы обеспечения населения МСГ «Арабхона» безопасной и бесперебойной энергией.
Год реализации	2024 год
Бюджет проекта	1500,0 млн. сум
Этапы реализации проекта	<ul style="list-style-type: none"> - Строительство линии электропередач - 8 км; - Установка новых эл. трансформаторов (160 кВА) – 2 шт.

КЛАСТЕРНЫЙ ПЛАН РАЗВИТИЯ СООБЩЕСТВ | РЕСПУБЛИКА УЗБЕКИСТАН, НАВОИЙСКАЯ ОБЛАСТЬ, КИЗИЛТЕПИНСКИЙ РАЙОН, МСГ “ЗАРМЕТАН”, МСГ “АЗИЗОБОД”, МСГ “ВАРОЗУН”, МСГ “АРАБХОНА”, МСГ “РАБОТ”

Бенефициары проекта	Мужчины (в том числе дети)	1270
	Женщины (в том числе дети)	1294
	Всего:	2564
	% покрытия от всего населения	100 %

ПЛАН ДЕЙСТВИЙ И НЕОБХОДИМЫЕ РЕСУРСЫ	
Приоритетная проблема	Частое отключение электроэнергии. Изношенная внутренняя линия электропередач
Вариант решения	Реконструкция системы электроснабжения МСГ. Установка новых эл. трансформаторов (160 кВА) – 2 шт.: - ул. Арабхона 1 шт.; - ул. Янгикурган 1 шт. Обновление линии электропередач - 8 км: - ул. Арабхона 4 км; - ул. Янгикурган 4 км.
Шаги	- согласование с гос. органами; - разработка ПСД; - тендер, контракт с подрядчиком; - строительно-монтажные работы; - сдача объекта.
Ожидаемый результат	-Стабильная электроэнергия без сбоев. -Проведение новой внутренней линии электропередач. -Экономический рост сообщества.

УСТОЙЧИВОСТЬ РЕЗУЛЬТАТОВ ПРОЕКТА		
Выгоды объекта жителям	Балансодержатель объекта	Ответственный за контроль и устойчивость объекта
- ЛЭП будет более стабильной и безопасной; - Дети получают условия для занятия уроками дома; - Полив сельхозугодий может зависеть от стабильности электроэнергии. Соответственно, стабильная линия электропередач повысит экономический потенциал МСГ в сельском хозяйстве.	- Управление электросети района. - МСГ Арабхона; - Хокимият района.	- Управление электросети района. - Хокимият района; - МСГ Арабхона.
Годовые эксплуатационные расходы	20 млн. сум.	

Воздействие проекта	Положительное	Отрицательное	Нейтральное	Продолжительность проекта
а) Экологическое воздействие:	<input checked="" type="checkbox"/>	<input type="checkbox"/>	<input type="checkbox"/>	3 месяца

КЛАСТЕРНЫЙ ПЛАН РАЗВИТИЯ СООБЩЕСТВ | РЕСПУБЛИКА УЗБЕКИСТАН, НАВОЙСКАЯ ОБЛАСТЬ, КИЗИЛТЕПИНСКИЙ РАЙОН, МСГ “ЗАРМЕТАН”, МСГ “АЗИЗОБОД”, МСГ “ВАРОЗУН”, МСГ “АРАБХОНА”, МСГ “РАБОТ”

b) Экономическое воздействие:	<input checked="" type="checkbox"/>	<input type="checkbox"/>	<input type="checkbox"/>	
c) Социальное воздействие:	<input checked="" type="checkbox"/>	<input type="checkbox"/>	<input type="checkbox"/>	

СУБПРОЕКТ №5. СТРОИТЕЛЬСТВО СЕМЕЙНОЙ ПОЛИКЛИНИКИ НА 50 ПОСЕЩЕНИЙ В МСГ «АРАБХОНА».

Краткое описание проблемы	В настоящее время в МСГ отсутствует семейная поликлиника, отвечающая санитарно-гигиеническим требованиям здравоохранения с учетом доступа к диагностическим услугам. Жители сообщества имеют желание наличие в МСГ семейной поликлиники с новым зданием и возможностью принять больше людей		
Фото	 <p>Участок, планируемый для строительства семейной поликлиники на 50 посещений</p>		
Цель проекта	Улучшение условий для получения медицинских услуг путём строительства семейной поликлиники на 50 посещений.		
Год реализации	2024 год		
Бюджет проекта	2700,0 млн. сум		
Этапы реализации проекта	Согласование с гос. органами Строительство семейной поликлиники на 50 посещений на улице Арабхона.		
Бенефициары проекта	Мужчины (в том числе дети)	1270	
	Женщины (в том числе дети)	1294	
	Всего:	2564	
	% покрытия от всего населения	100 %	

ПЛАН ДЕЙСТВИЙ И НЕОБХОДИМЫЕ РЕСУРСЫ	
Приоритетная проблема	Отсутствие семейной поликлиники
Вариант решения	Строительство здания семейной поликлиники на 50 посещений в день.
Шаги	<ul style="list-style-type: none"> - согласование с гос. органами; - разработка ПСД; - тендер, контракт с подрядчиком; - строительно-монтажные работы; - сдача объекта.

КЛАСТЕРНЫЙ ПЛАН РАЗВИТИЯ СООБЩЕСТВ | РЕСПУБЛИКА УЗБЕКИСТАН, НАВОИЙСКАЯ ОБЛАСТЬ, КИЗИЛТЕПИНСКИЙ РАЙОН, МСГ “ЗАРМЕТАН”, МСГ “АЗИЗОБОД”, МСГ “ВАРОЗУН”, МСГ “АРАБХОНА”, МСГ “РАБОТ”

Ожидаемый результат	- улучшение доступа к получению медицинских услуг; - в дальнейшем улучшение состояния здоровья населения, из-за своевременного выявления и диспансеризации больных.
----------------------------	--

УСТОЙЧИВОСТЬ РЕЗУЛЬТАТОВ ПРОЕКТА		
Выгоды объекта жителям	Балансодержатель объекта	Ответственный за контроль и устойчивость объекта
- Население МСГ будет иметь новую семейную поликлинику; - Жители МСГ «Арабхона» будут получать медицинские услуги, не выезжая за пределы махалли.	- Райздрав; - Хокимият района.	- Райздрав; - Хокимият района; - МСГ Арабхона.
Годовые эксплуатационные расходы	600 млн. сум	

Воздействие проекта	Положительное	Отрицательное	Нейтральное	Продолжительность проекта
а) Экологическое воздействие:	<input type="checkbox"/>	<input type="checkbox"/>	<input checked="" type="checkbox"/>	12 месяцев
б) Экономическое воздействие:	<input checked="" type="checkbox"/>	<input type="checkbox"/>	<input type="checkbox"/>	
в) Социальное воздействие:	<input checked="" type="checkbox"/>	<input type="checkbox"/>	<input type="checkbox"/>	

Председатель МСГ: _____

Дата: _____

Председатель Инициативной группы: _____

Дата: _____

3.5 МСГ «РАБОТ»

3.5.1 КРАТКАЯ ИНФОРМАЦИЯ О МСГ

МСГ «Работ» создан 03.04.2014 года под №045. Общая площадь территории МСГ составляет около 74.2 га. МСГ «Работ» по расположению к областному центру г. Навои находится в юго-западной части от города, примерно в 69 километрах. Население МСГ «Работ» составляет 2755 человек (из них 1380 женщин), 795 семей, 595 домохозяйств. На территории сообщества многоэтажные дома не имеются. Количество трудоспособного населения составляет 1250 человек, из них 158 человек работают в различных организациях, 415 человек заняты сезонной работой, 30 человек являются трудовыми мигрантами работающие за пределами страны, 52 студента, 419 человек работают частном бизнесе. Количество безработных составляет 11 человек. Количество нуждающихся семей – 30, из них 28 получают пенсии, пособия и другую финансовую помощь, 5 женщин нуждаются в домах. Количество безработных женщин – 15, безработная молодежь – 25.

3.5.2 КАРТА МСГ (ГЕНЕРАЛЬНАЯ СХЕМА МСГ)

Со стороны Хокимията Кизилтепинского района для проведения оценки ситуации сообществ была предоставлена схема Генерального плана местности на период 2020–2035 года, утвержденной главным архитектором и заместителем хокима Кизилтепинского района Навойской области, а также Паспорта МСГ. В соответствии с представленным документом (Карта 6, см. ниже) на территории МСГ «Работ» имеются социально-инфраструктурные объекты, имеющие важное значения для местного населения. В Генеральном плане сообщества также указаны основные технико-экономические показатели местности, существующие объекты здания и баланс территории. Согласно данной схеме на период с 2020–2035 года запланированы:



Карта-6. Схема Генерального плана МСГ «Работ»

3.5.3 ИНФРАСТРУКТУРА

Количество улиц 19, около 40 км внутренних дорог улиц нуждаются в восстановлении путем укладки асфальта дорог. Асфальтированная дорога имеется только на трех улицах, остальные покрыты щебнем.

Отсутствие асфальтного покрытия создает большие трудности местному населению. В сезон дождя дороги становятся непроходимыми, в сухие погодные условия поднимается большой объем пыли.

Все домохозяйства имеют доступ к электрификации. В связи с изношенностью трансформаторов в сообществе часто случается отключение от электроэнергии в период сильных ветров и дождей. Частое отключение от электроэнергии создают большие неудобства для жителей, особенно люди страдают в вечернее время, когда нагрузка на электроэнергию повышается. В связи с низкой мощностью энергии страдает бытовая техника, также создает трудности с обучением детей, в подготовке домашнего задания по вечерам. Для обеспечения бесперебойного электроснабжения в МСГ в кишлаках Богишамол и Манзилобод необходимо заменить/установить 10 трансформаторов тока, заменить старые опоры 150 шт., а также частично заменить изношенный кабель.

Ночное уличное освещение присутствует частично.

Не все домохозяйства МСГ имеют доступ к питьевой воде от центральной водопроводной линии. Для улучшения доступа к питьевой воде в сообществе необходимо модернизировать около 10 км водопроводной линии. По словам аналитиков, обеспеченность питьевой водой составляет 60%. Водопроводная линия протянута со стороны Самаркандской области, давление воды слабое, неоднократные обращения пока не дают результатов. Остальные 40% жителей покупают воду по 30 тысяч сум за 500 литров воды.

Канализационная сеть в сообществе отсутствует, домохозяйства пользуются автономной канализацией (выгребной ямой).

Существует необходимость модернизировать газопровод. Есть домохозяйства, которые пользуются альтернативным вариантом газоснабжения, сжиженный газ в баллонах (пропан) для приготовления пищи, и уголь и иногда электронагреватели для отопления помещений. Было отмечено, что состояние обеспеченности бесперебойным газом среднее.

В МСГ имеется одна общеобразовательная школа №15 и посещают ее дети МСГ «Работ», «Зарметан» и «Азизобод». Количество детей 1001 (вместимость 920 мест), из них 549 девочек. Количество учащихся из МСГ «Работ» 459, остальные – из близлежащих населенных пунктов. Здание школы типовая, построено в 1980 году. Имеется филиал (расстояние 5 км) начальных классов в МСГ «Азизобод» на 240 мест, построенный в 2015 году в современном типе, имеются все необходимые инвентари для обучения. Количество детей в филиале – 159. По словам представителя школы, имеются определенные трудности при посещении школы учеников старших классов из МСГ «Азизобод» в зимний период. Существующая инвентарь новая и периодически обновляется. Спортивный зал не отвечает санитарным нормам. Школа подключена к главной трассе водопроводной линии отдельно от махалли, имеются раковины в вестибюле и столовой, в классных помещениях отсутствуют. Канализация автономная, имеется туалет на 14 очков. Существующие окна и двери деревянные и им необходима замена. В школе имеются 16 котлов для обогрева, пользуются углем и брикетом.

Школа нуждается в капитальном ремонте, в строительстве дополнительного учебного здания на 240 мест, а также в строительстве спортивной площадки при школе.

В МСГ также имеется два частных детского сада, куда ходят 150 детей, 125 с данного сообщества. Государственное дошкольное учреждение отсутствует.

Существующее здание сельской семейной поликлиники №19 построено в 2002 году по типу сельского врачебного пункта по 3-му типу, в 2017 году преобразовалась в семейную поликлинику. Если количество

обслуживающего населения в качестве СВП составило 3500 человек, то сейчас поликлиника оказывает медицинские услуги 124500 человек. Радиус обслуживания до 10 км. Количество работников – 54 (врачи, медсестры и техперсонал), не хватает помещений, всего 18 комнат. Состояние здания не отвечает нормам, полы бетонные, линолеумы изношены, окна, двери деревянные, не хватает раковин в кабинетах. С 2002 года не произведен капитальный ремонт здания. Здание не подключено к газопроводной линии, пользуются углем, брикетом для отопления. В поликлинике нет помещения физиотерапии. Практически вся мебель и инвентарь нуждается в замене, нет УЗИ и рентгена. Населения вынуждено посещать для диагностики в райцентр (20 км), расстояние между махаллой и столицей Навои составляет 70 км.

В 2019 году в рамках программы «Обод кишлок» была выделена участок для строительства нового здания поликлиники, данная деятельность пока приостановлена.

На территории МСГ также имеется 1 махалла гузари, 1 библиотека, 3 магазина, 1 центр обучения, 3 фермерских хозяйства, 1 мечеть, 2 кладбища.

3.5.4 ЭКОНОМИЧЕСКАЯ СФЕРА

Особое место в экономической жизни МСГ занимает земледелие и животноводство. 595 домохозяйств имеют приусадебные участки, 5 домохозяйств имеют дополнительные приусадебные участки, 30 домохозяйств имеют тепличные установки. В сообществе имеется 3 фермерских хозяйства, где в основном выращиваются такие сельскохозяйственные культуры как, хлопок, пшеница, кукуруза.

В сообществе 501 домохозяйство имеет крупный и мелкий рогатый скот. Многие домохозяйства занимаются переработкой молочных продуктов.

Жители махалли в основном выращивают овощи в своих садах или теплицах. Кроме того, люди берут кредиты и занимаются животноводством. В махалле есть те, кто занимается строительными работами. Многие жители, особенно молодежь, выезжают за границу, чтобы заработать на жизнь. Основным занятием женщин махалли является работа в швейных мастерских или хлебопекарнях. В сообществе жителей обслуживают 6 небольших магазинов. Своих аптек в махалле не имеется и людям приходится идти за лекарствами в центр района.

Поливная вода поступает из канала Бухора-Аму, подача воды по графику, не хватает для полива. По этой причине внутренние арыки на грани исчезновения, на местах арыков строятся дома.

3.5.5 ЭКОЛОГИЧЕСКИЕ АСПЕКТЫ

К основным видам рисков, связанных с изменением климата, жители отнесли такие проблемы как: нехватка ирригационной воды для полива урожая. Согласно высказыванию участников семинара, плодородность земли ухудшается из года в год. В отдаленных местностях население потребляет привозную воду, либо подземную воду для питья. Качество подземной воды, выкачиваемой ручными качалками, содержит большое количество соли и местами непригодна для питья. Было отмечено, что в связи с потреблением некачественной воды, среди населения увеличивается некоторые виды заболеваемости такие как болезни печени, поджелудочной железы и мочекаменные заболевания.

В качестве других рисков, связанных с экологией, участники семинара отметили ухудшение погодных условия из года в год. Было отмечено, что потепление земель наступает с задержкой на несколько недель в определенные годы, что в свою очередь затрудняет посев и получение урожая до похолодания погодных условий в осенний период.

К еще одним наиболее серьезным трудностям отнесли проблему с нехваткой воды и эффективное использование природных ресурсов. Было отмечено, что традиционный метод полива земель также приводит к ухудшению плодородности земель и отрицательно сказывается как на качестве выращиваемой

продукции, так и на рациональное использование природных ресурсов. Было предложено расширить использование капельного орошения земель и метода лазерного планирования посевных площадей.

Использование современных и эффективных методов по использованию природных ресурсов требует больших затрат на начальном этапе, но, с многократным полезным эффектом после их внедрения. Данные методы, по мнению участников, могут снизить риски экологического бедствия для всего региона. В экологическом аспекте для решения вышеуказанных проблем необходимо развивать сотрудничество с различными донорскими организациями.

3.5.6 ОБЩИЙ ПЕРЕЧЕНЬ ВЫЯВЛЕННЫХ ПРОБЛЕМ

№	Проблема	Пути решения	Примечание/Краткое описание проблемы (после визуальной верификации)	Источник финансирования	Год реализации	Голосование
1.	Изношенная водопроводная линия ограничивает доступ к питьевой воде	-Проведение 5 км линии водопровода: 2 км магистральной и 3 км внутренней линии.	Необходимо проведение 5 км линии водопровода: 2 км магистральной и 3 км внутренней линии.	ИБР И ОПЕК	2024	41
2.	Износ здания школы №15, нехватка учебных мест.	-Капитальный ремонт школы №15 на 670 мест. -Строительство нового здания на 240 мест.	Необходим капитальный ремонт уч.здания на 670 мест и строительство нового дополнительного здания на 240 уч.мест.	ИБР И ОПЕК	2025	38
3.	Пыльные внутренние дороги	Ремонт внутренних дорог 2 км	2 км внутренних дорог нуждается в асфальтировании	ИБР И ОПЕК	2025	35
4.	Частое отключение электроэнергии. Изношенная внутренняя линия электропередач.	- Строительство новой высоковольтной линии электропередач 4 км, -Установить 3 шт. (160 кВА) новых трансформаторов, -Провести новую внутреннюю линию электропередач 6 км.	При визуальной верификации было определено, что на территории МСГ существуют старые опоры и устаревшие трансформаторы которые необходимо модернизировать.	ИБР И ОПЕК	2024	32

КЛАСТЕРНЫЙ ПЛАН РАЗВИТИЯ СООБЩЕСТВ | РЕСПУБЛИКА УЗБЕКИСТАН, НАВОИЙСКАЯ ОБЛАСТЬ, КИЗИЛТЕПИНСКИЙ РАЙОН, МСГ “ЗАРМЕТАН”, МСГ “АЗИЗОБОД”, МСГ “ВАРОЗУН”, МСГ “АРАБХОНА”, МСГ “РАБОТ”

№	Проблема	Пути решения	Примечание/Краткое описание проблемы (после визуальной верификации)	Источник финансирования	Год реализации	Голосование
5.	Отсутствие больницы	Необходимо построить многопрофильную больницу	Необходимо построить многопрофильную больницу	За счёт местного бюджета	2025	12
6.	Недостаточность поливной воды	10 км третичного канала необходимо бетонировать	Необходимо бетонировать 10 км третичного канала	За счёт местного бюджета	2025	8

3.5.7 ПЕРЕЧЕНЬ ПРИОРИТЕТНЫХ ПРОБЛЕМ И ПУТИ ИХ РЕШЕНИЯ (ЗА СЧЁТ ИБР И ОПЕК)

Проблема 1	
Приоритетная проблема	Отсутствие водопроводной линии ограничивает доступ к питьевой воде.
Сфера	Социально-экономическая и экологическая
Пути решения	Строительство новой линии водопровода в МСГ – 5 км. Строительство новой магистральной линии водопровода (Д-110 мм) на улице Манзилобод – 2 км; Строительство новой внутренней линии водопровода (Д-110 мм) на улице Богишамол – 2 км.
Бенефициары	2755 человек (из них 1380 женщин)
Источник финансирования	ИБР и ОПЕК
Сумма проекта	2000 млн. Сум
Год реализации	2024 г.
Соответствие с ЦУР ООН	ЦУР ООН-6 Чистая вода и санитария.
Проблема 2	
Приоритетная проблема	Неадекватное состояние здания школы №15, нехватка учебных мест.
Сфера	Социально-экономическая
Пути решения	Реконструкция общеобразовательной школы №15. Капитальный ремонт здания на 670 уч.мест. - Замена всех существующих дверей и окон; - Замена покрытия крыши; - Ремонт фасада; - Внутренняя отделка; - Реконструкция системы отопления; - Ремонт столовой. Строительство нового учебного корпуса на 240 ученических мест.
Бенефициары	910 детей
Источник финансирования	ИБР и ОПЕК

КЛАСТЕРНЫЙ ПЛАН РАЗВИТИЯ СООБЩЕСТВ | РЕСПУБЛИКА УЗБЕКИСТАН, НАВОИЙСКАЯ ОБЛАСТЬ, КИЗИЛТЕПИНСКИЙ РАЙОН, МСГ “ЗАРМЕТАН”, МСГ “АЗИЗОБОД”, МСГ “ВАРОЗУН”, МСГ “АРАБХОНА”, МСГ “РАБОТ”

Сумма проекта	8000 млн. сум
Год реализации	2025 год
Соответствие с ЦУР ООН	ЦУР ООН-4 Качественное образование.
Проблема 3	
Приоритетная проблема	Пыльные, непроходимые внутренние дороги.
Сфера	Социально-экономическая, экологическая
Пути решения	Капитальный ремонт внутренних дорог МСГ. Устройство асфальтобетонного покрытия шириной 4,5 м. на внутренних дорогах улицы Манзилобод - 2 км.
Бенефициары	2755 человек (из них 1380 женщин)
Источник финансирования	ИБР И ОПЕК
Сумма проекта	1088 млн. сум
Год реализации	2025 год
Соответствие с ЦУР ООН	ЦУР ООН-9 Индустриализация, инновации и инфраструктура.
Проблема 4	
Приоритетная проблема	Частое отключение электроэнергии. Изношенная внутренняя линия электропередач.
Сфера	Социально-экономическая
Пути решения	Реконструкция системы электроснабжения населения МСГ. Строительство новой высоковольтной линии электропередач (10 кВ) по улице Богишамол - 4 км; Установка новых трансформаторов (160 кВА) – 3 шт.: - ул. Манзилобод 1 шт.; - ул. Богишамол 2 шт. Обновить внутреннюю линию электропередач (0,4 кВ) – 6 км: - ул. Манзилобод 2 км; - ул. Богишамол 4 км.
Бенефициары	2755 человек (из них 1380 женщин)
Источник финансирования	ИБР И ОПЕК
Сумма проекта	1800 млн. сум
Год реализации	2024 год
Соответствие с ЦУР ООН	ЦУР ООН-9 Индустриализация, инновации и инфраструктура.

3.5.8 СПИСОК ИНИЦИАТИВНОЙ ГРУППЫ

№	Ф. И. О.	Должность в группе	Место работы	Телефон
1.	Хирочев Юнус	Председатель	Председатель	99-731-40-67
2.	Ниёзова Азиза	Участник группы	Активист МСГ	91-439-21-27
3.	Хамроев Акмал Ҳақимович	Участник группы	Активист МСГ	91-250-50-84
4.	Бобоев Норқул Файзуллаевич	Участник группы	Активист МСГ	90-665-43-45

КЛАСТЕРНЫЙ ПЛАН РАЗВИТИЯ СООБЩЕСТВ | РЕСПУБЛИКА УЗБЕКИСТАН, НАВОЙСКАЯ ОБЛАСТЬ, КИЗИЛТЕПИНСКИЙ РАЙОН, МСГ “ЗАРМЕТАН”, МСГ “АЗИЗОБОД”, МСГ “ВАРОЗУН”, МСГ “АРАБХОНА”, МСГ “РАБОТ”

№	Ф. И. О.	Должность в группе	Место работы	Телефон
5.	Асадов Музаффар Ахадович	Участник группы	Активист МСГ	90-730-92-76
6.	Пўлатов Ҳасан Жумаевич	Участник группы	Активист МСГ	91-339-82-12
7.	Срочова Рошила Насриддиновна	Участник группы	Активист МСГ	91-248-21-90
8.	Зокиров Зухриддин Зокирович	Участник группы	Активист МСГ	91-253-77-76
9.	Умедова Мойра	Участник группы	Активист МСГ	нет моб. телефона
10.	Очилова Сабоат	Участник группы	Активист МСГ	нет моб. телефона

3.5.9 СУБПРОЕКТЫ

СУБПРОЕКТ №1. УЛУЧШЕНИЕ СИСТЕМЫ ВОДОСНАБЖЕНИЯ В МСГ «РАБОТ».

Краткое описание проблемы и обоснование	В МСГ «Работ» питьевая вода используется из водопровода. Для жителей МСГ «Работ» необходимо проведение 5 км линии водопровода: 2 км магистральной и 3 км внутренней линии.	
Фото		
Цель проекта	Улучшение системы водоснабжения в МСГ «Работ» путём проведения новой линии водопровода 5 км.	
Год реализации	2024 г.	
Бюджет проекта	2000 млн. сум	
Этапы реализации проекта	Проведение 5 км линии водопровода: 2 км магистральной и 3 км внутренней линии.	
Бенефициары проекта	Мужчины (в том числе дети)	982
	Женщины (в том числе дети)	986, 787 дети
	Всего:	2755
	% покрытия от всего населения	100 %

ПЛАН ДЕЙСТВИЙ И НЕОБХОДИМЫЕ РЕСУРСЫ	
Приоритетная проблема	Отсутствие водопроводной линии ограничивает доступ к питьевой воде.
Вариант решения	Строительство новой линии водопровода в МСГ – 5 км.

КЛАСТЕРНЫЙ ПЛАН РАЗВИТИЯ СООБЩЕСТВ | РЕСПУБЛИКА УЗБЕКИСТАН, НАВОИЙСКАЯ ОБЛАСТЬ, КИЗИЛТЕПИНСКИЙ РАЙОН, МСГ “ЗАРМЕТАН”, МСГ “АЗИЗОБОД”, МСГ “ВАРОЗУН”, МСГ “АРАБХОНА”, МСГ “РАБОТ”

	Строительство новой магистральной линии водопровода (Д-110 мм) на улице Манзилобод – 2 км; Строительство новой внутренней линии водопровода (Д-110 мм) на улице Богишамол – 2 км.
Шаги	- согласование с гос. органами; - разработка ПСД; - тендер, контракт с подрядчиком; - строительно-монтажные работы; - сдача объекта.
Ожидаемый результат	Население МСГ будет иметь доступ к питьевой воде.

УСТОЙЧИВОСТЬ РЕЗУЛЬТАТОВ ПРОЕКТА		
Выгоды объекта жителям	Балансодержатель объекта	Ответственный за контроль и устойчивость объекта
- Население МСГ получит чистую питьевую воду; - Качество жизни и здоровье сельчан улучшится.	- Районный водоканал; - Хокимият Кизилтепинского района.	- Районный водоканал; - Хокимият Кизилтепинского района; - МСГ «Работ».
Годовые эксплуатационные расходы		7,5 млн. сум

Воздействие проекта	Положительное	Отрицательное	Нейтральное	Продолжительность проекта
а) Экологическое воздействие:	<input checked="" type="checkbox"/>	<input type="checkbox"/>	<input type="checkbox"/>	6 месяцев
б) Экономическое воздействие:	<input checked="" type="checkbox"/>	<input type="checkbox"/>	<input type="checkbox"/>	
с) Социальное воздействие:	<input checked="" type="checkbox"/>	<input type="checkbox"/>	<input type="checkbox"/>	

СУБПРОЕКТ №2. РЕКОНСТРУКЦИЯ ОБЩЕОБРАЗОВАТЕЛЬНОЙ ШКОЛЫ №15.

Краткое описание проблемы	Общеобразовательная школа №15 нуждается в капитальном ремонте (670 мест), а также в строительстве дополнительно учебного здания на 240 мест. Фактическое количество учеников превышает 1000 человек. Также школу посещают дети из соседних населенных пунктов. Спортивный зал не отвечает санитарным нормам. Существующие окна и двери деревянные и необходима замена. Школа подключена к главной трассе водопроводной линии отдельно от махалли, имеются раковины в вестибюле и столовой, в классных помещениях отсутствуют. Канализация автономная, имеется туалет на 14 очков. В школе имеются 16 котлов для обогрева, пользуются углем и брикетом.
----------------------------------	--

КЛАСТЕРНЫЙ ПЛАН РАЗВИТИЯ СООБЩЕСТВ | РЕСПУБЛИКА УЗБЕКИСТАН, НАВОИЙСКАЯ ОБЛАСТЬ, КИЗИЛТЕПИНСКИЙ РАЙОН, МСГ “ЗАРМЕТАН”, МСГ “АЗИЗОБОД”, МСГ “ВАРОЗУН”, МСГ “АРАБХОНА”, МСГ “РАБОТ”

Фото		
Цель проекта	Обеспечить доступ к качественному образованию путем капитального ремонта школы №15 на 670 мест и строительства дополнительного здания на 240 мест.	
Год реализации	2024 год	
Бюджет проекта	8000,0 млн. сум	
Этапы реализации проекта	Капитальный ремонт здания на 670 уч.мест. Строительство нового учебного корпуса на 240 ученических мест.	
Бенефициары проекта	Мужчины (в том числе дети)	
	Женщины (в том числе дети)	910 детей
	Всего:	910 детей
	% покрытия от всего населения	

ПЛАН ДЕЙСТВИЙ И НЕОБХОДИМЫЕ РЕСУРСЫ	
Приоритетная проблема	Износ здания школы №15, нехватка учебных мест.
Вариант решения	Реконструкция общеобразовательной школы №15. Капитальный ремонт здания на 670 уч.мест. - Замена всех существующих дверей и окон; - Замена покрытия крыши; - Ремонт фасада; - Внутренняя отделка; - Реконструкция системы отопления; - Ремонт столовой. Строительство нового учебного корпуса на 240 ученических мест.
Шаги	- согласование с гос. органами; - разработка ПСД; - тендер, контракт с подрядчиком; - строительно-монтажные работы; - сдача объекта.
Ожидаемый результат	Реконструкция школы, увеличение мощности школы. Улучшение условий обучения.

КЛАСТЕРНЫЙ ПЛАН РАЗВИТИЯ СООБЩЕСТВ | РЕСПУБЛИКА УЗБЕКИСТАН, НАВОИЙСКАЯ ОБЛАСТЬ, КИЗИЛТЕПИНСКИЙ РАЙОН, МСГ “ЗАРМЕТАН”, МСГ “АЗИЗОБОД”, МСГ “ВАРОЗУН”, МСГ “АРАБХОНА”, МСГ “РАБОТ”

УСТОЙЧИВОСТЬ РЕЗУЛЬТАТОВ ПРОЕКТА		
Выгоды объекта жителям	Балансодержатель объекта	Ответственный за контроль и устойчивость объекта
<ul style="list-style-type: none"> - Капитальный ремонт школы №15 на 670 с дополнительным учебным зданием на 240 мест; - Дети получают хорошие условия для учёбы в школе. 	<ul style="list-style-type: none"> - РайОНО. - Школа №15. - МСГ Работ; - Хокимият района. 	<ul style="list-style-type: none"> - РайОНО; - Школа №15. - Хокимият района; - МСГ Работ.
Годовые эксплуатационные расходы		3185 млн. сум

Воздействие проекта	Положительное	Отрицательное	Нейтральное	Продолжительность проекта
а) Экологическое воздействие:	<input type="checkbox"/>	<input type="checkbox"/>	<input checked="" type="checkbox"/>	12 месяцев
б) Экономическое воздействие:	<input checked="" type="checkbox"/>	<input type="checkbox"/>	<input type="checkbox"/>	
в) Социальное воздействие:	<input checked="" type="checkbox"/>	<input type="checkbox"/>	<input type="checkbox"/>	

СУБПРОЕКТ №3. АСФАЛЬТИРОВАНИЕ ВНУТРЕННИХ ДОРОГ МСГ «РАБОТ».

Краткое описание проблемы	<p>Внутренние дороги МСГ «Работ» не покрыты соответствующим покрытием, защищающим от пыли и грязи, является социально-экологической проблемой местности. Образующая пыль в летнее время года приводит к социальной проблеме среди населения, связанной не только с пылью и грязью в домах, а также приводящим к проблемам здоровья связанными с респираторными заболеваниями. Кроме того, в зимние время года обильные осадки приводят эти дороги к непроходимости пешеходов и транспортных средств от образованной грязи.</p>
Фото	
Цель проекта	Решение социально-экологической проблемы дорог МСГ «Работ» - пыльные, труднопроходимые дороги.

КЛАСТЕРНЫЙ ПЛАН РАЗВИТИЯ СООБЩЕСТВ | РЕСПУБЛИКА УЗБЕКИСТАН, НАВОИЙСКАЯ ОБЛАСТЬ, КИЗИЛТЕПИНСКИЙ РАЙОН, МСГ “ЗАРМЕТАН”, МСГ “АЗИЗОБОД”, МСГ “ВАРОЗУН”, МСГ “АРАБХОНА”, МСГ “РАБОТ”

Год реализации	2025 год		
Бюджет проекта	1088,0 млн. сум		
Этапы реализации проекта	Согласовать проект с соответствующими службами. Проложить асфальт 2 км на внутренних дорогах улицы Манзилобод.		
Бенефициары проекта	Мужчины (в том числе дети)	982	
	Женщины (в том числе дети)	986, 787 дети	
	Всего:	2755	
	% покрытия от всего населения	100%	

ПЛАН ДЕЙСТВИЙ И НЕОБХОДИМЫЕ РЕСУРСЫ	
Приоритетная проблема	Пыльные, труднопроходимые внутренние дороги
Вариант решения	Капитальный ремонт внутренних дорог МСГ. Устройство асфальтобетонного покрытия шириной 4,5 м. на внутренних дорогах улицы Манзилобод - 2 км.
Шаги	<ul style="list-style-type: none"> - согласование с гос. органами; - разработка ПСД; - тендер, контракт с подрядчиком; - строительно-монтажные работы; - сдача объекта.
Ожидаемый результат	<ul style="list-style-type: none"> - 2 км внутренних дорог будет асфальтировано. - Проходимость для населения улучшится. - Понизиться уровень пыли. - Понизиться уровень заболеваний.


УСТОЙЧИВОСТЬ РЕЗУЛЬТАТОВ ПРОЕКТА		
Выгоды объекта жителям	Балансодержатель объекта	Ответственный за контроль и устойчивость объекта
<ul style="list-style-type: none"> - Внутренние дороги будут асфальтированы. - Проходимость для населения улучшится. - Понизиться уровень пыли и грязи. - Понизиться уровень болезней у населения. 	<ul style="list-style-type: none"> - Районное управление дорогами. - МСГ «Работ»; - Хокимият района. 	<ul style="list-style-type: none"> - Районное управление дорогами. - Хокимият района; - МСГ «Работ».
Годовые эксплуатационные расходы	8000 млн. сум	

Воздействие проекта	Положительное	Отрицательное	Нейтральное	Продолжительность проекта
а) Экологическое воздействие:	<input checked="" type="checkbox"/>	<input type="checkbox"/>	<input type="checkbox"/>	3 месяца

КЛАСТЕРНЫЙ ПЛАН РАЗВИТИЯ СООБЩЕСТВ | РЕСПУБЛИКА УЗБЕКИСТАН, НАВОИЙСКАЯ ОБЛАСТЬ, КИЗИЛТЕПИНСКИЙ РАЙОН, МСГ “ЗАРМЕТАН”, МСГ “АЗИЗОБОД”, МСГ “ВАРОЗУН”, МСГ “АРАБХОНА”, МСГ “РАБОТ”

b) Экономическое воздействие:	<input checked="" type="checkbox"/>	<input type="checkbox"/>	<input type="checkbox"/>	
c) Социальное воздействие:	<input checked="" type="checkbox"/>	<input type="checkbox"/>	<input type="checkbox"/>	

СУБПРОЕКТ №4. РЕМОНТ ЛИНИИ ЭЛЕКТРОПЕРЕДАЧ (ЛЭП) В МСГ «РАБОТ».

Краткое описание проблемы	Изношенная линия электропередач: старые деревянные опоры, которые от того, что прогнили и не отвечает требованиям технической безопасности. Текущее состояние не является безопасным для населения и транспорта, и может привести к различным последствиям. Старые трансформаторы также не выдерживают необходимой мощности, либо распределяют пониженную мощность энергии.		
Фото			
Цель проекта	Обеспечить население МСГ безопасной и бесперебойной энергией 10км.		
Год реализации	2024 год		
Бюджет проекта	1800,0 млн. сум		
Этапы реализации проекта	<ul style="list-style-type: none"> - Строительство новой высоковольтной линии электропередач 4 км (10 кВ), - Установить 3 шт. (160 кВА) новых трансформаторов, - Провести новую внутреннюю линию электропередач 6 км (0,4 кВ). 		
Бенефициары проекта	Мужчины (в том числе дети)	982	
	Женщины (в том числе дети)	986, 787 дети	
	Всего:	2755	
	% покрытия от всего населения	100%	

ПЛАН ДЕЙСТВИЙ И НЕОБХОДИМЫЕ РЕСУРСЫ	
Приоритетная проблема	Частое отключение электроэнергии. Изношенная внутренняя линия электропередач
Вариант решения	Реконструкция системы электроснабжения населения МСГ на 10 км. Строительство новой высоковольтной линии электропередач (10 кВ) по улице Богишамол - 4 км; Установка новых трансформаторов (160 кВА) – 3 шт.: - ул. Манзилобод 1 шт.;

КЛАСТЕРНЫЙ ПЛАН РАЗВИТИЯ СООБЩЕСТВ | РЕСПУБЛИКА УЗБЕКИСТАН, НАВОИЙСКАЯ ОБЛАСТЬ, КИЗИЛТЕПИНСКИЙ РАЙОН, МСГ “ЗАРМЕТАН”, МСГ “АЗИЗОБОД”, МСГ “ВАРОЗУН”, МСГ “АРАБХОНА”, МСГ “РАБОТ”

	- ул. Богишамол 2 шт. Обновить внутреннюю линию электропередач (0,4 кВ) – 6 км: - ул. Манзилобод 2 км; - ул. Богишамол 4 км.
Шаги	- согласование с гос. органами; - разработка ПСД; - тендер, контракт с подрядчиком; - строительно-монтажные работы; - сдача объекта.
Ожидаемый результат	Стабильная электроэнергия без сбоев. Экономический рост сообщества

УСТОЙЧИВОСТЬ РЕЗУЛЬТАТОВ ПРОЕКТА		
Выгоды объекта жителям	Балансодержатель объекта	Ответственный за контроль и устойчивость объекта
- ЛЭП будет более стабильной и безопасной; - Дети получают условия для занятия уроками дома; - Полив сельхозугодий может зависеть от стабильности электроэнергии. Соответственно, стабильная линия электропередач повысит экономический потенциал МСГ в сельском хозяйстве.	- Управление электросети района. - МСГ Работ; - Хокимият района.	- Управление электросети района. - Хокимият района; - МСГ Работ.
Годовые эксплуатационные расходы	26 млн. сум	

Воздействие проекта	Положительное	Отрицательное	Нейтральное	Продолжительность проекта
а) Экологическое воздействие:	<input checked="" type="checkbox"/>	<input type="checkbox"/>	<input type="checkbox"/>	3 месяца
б) Экономическое воздействие:	<input checked="" type="checkbox"/>	<input type="checkbox"/>	<input type="checkbox"/>	
в) Социальное воздействие:	<input checked="" type="checkbox"/>	<input type="checkbox"/>	<input type="checkbox"/>	

Председатель МСГ: _____

Дата: _____

Председатель Инициативной группы: _____

Дата: _____