



# КЛАСТЕРНЫЙ ПЛАН РАЗВИТИЯ СООБЩЕСТВ

## Бухарская область Шафирканский район

МСГ «Тезгузар», МСГ «Бобохайдар»,  
МСГ «Пахтаобод», МСГ «Пашмон»

2023 год



**КЛАСТЕРНЫЙ ПЛАН РАЗВИТИЯ СООБЩЕСТВ**  
**МСГ «Тезгузар», МСГ «Бобохайдар», МСГ**  
**«Пахтаобод», МСГ «Пашмон»**  
**Шафирканского района**  
**Бухарской области**

## СОДЕРЖАНИЕ

<b>1. ВВЕДЕНИЕ</b> .....	<b>5</b>
1.1 О ПЛАНЕ РАЗВИТИЯ СООБЩЕСТВ (ПРС).....	5
1.2 ИНФОРМАЦИЯ О ПРОЕКТЕ .....	5
1.3 МЕТОДОЛОГИЯ .....	5
1.4 ЭТАПЫ РАЗРАБОТКИ ПРС.....	5
<b>2. СТРАТЕГИЧЕСКАЯ ЧАСТЬ</b> .....	<b>6</b>
2.1 ЦЕЛИ И ЗАДАЧИ.....	6
2.2 КРАТКАЯ ИНФОРМАЦИЯ О ШАФИРКАНСКОМ РАЙОНЕ .....	7
2.2.1 КАРТА РАЙОНА .....	7
2.2.2 ОБЩАЯ ИНФОРМАЦИЯ О РАЙОНЕ (ДЕМОГРАФИЧЕСКИЕ ДАННЫЕ, ТЕРРИТОРИЯ, КОЛИЧЕСТВО МАХАЛЛЕЙ).....	7
2.2.3 ИНФОРМАЦИЯ О СОСТОЯНИИ СУЩЕСТВУЮЩЕЙ ИНФРАСТРУКТУРЫ .....	8
2.2.4 СОЦИАЛЬНЫЕ, ЭКОНОМИЧЕСКИЕ И ЭКОЛОГИЧЕСКИЕ ОСОБЕННОСТИ .....	8
2.2.5 ИНФОРМАЦИЯ О СОСТОЯНИИ ЗДОРОВЬЯ НАСЕЛЕНИЯ РАЙОНА.....	8
2.2.6 ИНФОРМАЦИЯ О ЦЕЛЕВЫХ СООБЩЕСТВАХ (ЦЕНТРАЛЬНЫЕ И ПРИЛЕГАЮЩИЕ МАХАЛЛИ) .....	10
2.2.7 ОБЩАЯ ИНФОРМАЦИЯ И ДАННЫЕ ССГ/МСГ (ПО СОСТОЯНИЮ НА 1 ЯНВАРЯ 2023 ГОДА) .....	10
<b>3. ОПЕРАЦИОННАЯ ЧАСТЬ</b> .....	<b>12</b>
<b>3.1 МСГ «ТЕЗГУЗАР»</b> .....	<b>12</b>
3.1.1 КРАТКАЯ ИНФОРМАЦИЯ О МСГ .....	12
3.1.2 КАРТА ССГ (ГЕНЕРАЛЬНАЯ СХЕМА МСГ).....	12
3.1.3 ИНФРАСТРУКТУРА.....	12
3.1.4 ЭКОНОМИЧЕСКАЯ СФЕРА .....	13
3.1.5 ЭКОЛОГИЧЕСКИЕ АСПЕКТЫ .....	13
3.1.6 ОБЩИЙ ПЕРЕЧЕНЬ ВЫЯВЛЕННЫХ ПРОБЛЕМ .....	13
3.1.7 ПЕРЕЧЕНЬ ПРИОРИТЕТНЫХ ПРОБЛЕМ И ПУТИ ИХ РЕШЕНИЯ (ЗА СЧЁТ ИБР И ОПЕК) .....	15
3.1.8 СПИСОК ИНИЦИАТИВНОЙ ГРУППЫ .....	18
3.1.9 СУБПРОЕКТЫ .....	18
СУБПРОЕКТ №1. СТРОИТЕЛЬСТВО ВОДОПРОВОДНОЙ СЕТИ ПРОТЯЖЁННОСТЬЮ 13 КМ.....	18
СУБПРОЕКТ №2. РЕКОНСТРУКЦИЯ ШКОЛЫ №6: СТРОИТЕЛЬСТВО НОВОГО УЧЕБНОГО КОРПУСА НА 180 УЧ.МЕСТ И РЕМОНТ СУЩЕСТВУЮЩИХ ЗДАНИЙ И ПОМЕЩЕНИЙ ШКОЛЫ НА 480 УЧ.МЕСТ.....	19
СУБПРОЕКТ №3. УЛУЧШЕНИЕ ИРРИГАЦИОННЫХ СЕТЕЙ: БЕТОНИРОВАНИЕ АРЫКОВ ОБЩЕЙ ПРОТЯЖЕННОСТЬЮ 3 КМ.....	21
СУБПРОЕКТ №4. УЛУЧШЕНИЕ СИСТЕМЫ ЭЛЕКТРОСНАБЖЕНИЯ: УСТАНОВКА 9-И НОВЫХ ТРАНСФОРМАТОРОВ, ЗАМЕНА СТАРЫХ ДЕРЕВЯННЫХ ОПОРНЫХ СТОЛБОВ И ИЗНОШЕННЫХ КАБЕЛЕЙ ЛЭП ОБЩЕЙ ПРОТЯЖЁННОСТЬЮ 14 КМ. ....	22
СУБПРОЕКТ №5. РЕМОНТ ВНУТРЕННИХ СЕЛЬСКИХ АВТОМОБИЛЬНЫХ ДОРОГ ОБЩЕЙ ПРОТЯЖЁННОСТЬЮ 9 КМ. ....	24
СУБПРОЕКТ №6. СТРОИТЕЛЬСТВО ПЕШЕХОДНОЙ ДОРОЖКИ ОБЩЕЙ ПРОТЯЖЕННОСТЬЮ 2 КМ. ....	25
СУБПРОЕКТ №7. РЕКОНСТРУКЦИЯ ФИЛИАЛА ДЕТСКОГО САДА №20: СТРОИТЕЛЬСТВО НОВОГО КОРПУСА НА 90 МЕСТ.....	27

СУБПРОЕКТ №8. КАПИТАЛЬНЫЙ РЕМОНТ СВП "ТЕЗГУЗАР" МОЩНОСТЬЮ 75 ПОСЕЩЕНИЙ В СМЕНУ .....	28
<b>МСГ «БОБОХАЙДАР»</b> .....	30
3.2.1 КРАТКАЯ ИНФОРМАЦИЯ О МСГ .....	30
3.2.2 КАРТА МСГ (ГЕНЕРАЛЬНАЯ СХЕМА МСГ) .....	30
3.2.3 ИНФРАСТРУКТУРА.....	30
3.2.4 ЭКОНОМИЧЕСКАЯ СФЕРА .....	31
3.2.5 ЭКОЛОГИЧЕСКИЕ АСПЕКТЫ .....	31
3.2.6 ОБЩИЙ ПЕРЕЧЕНЬ ВЫЯВЛЕННЫХ ПРОБЛЕМ .....	31
3.2.7 ПЕРЕЧЕНЬ ПРИОРИТЕТНЫХ ПРОБЛЕМ И ПУТИ ИХ РЕШЕНИЯ (ЗА СЧЁТ ИБР И ОПЕК) .....	33
3.2.8 СПИСОК ИНИЦИАТИВНОЙ ГРУППЫ .....	34
3.2.9 СУБПРОЕКТЫ .....	35
СУБПРОЕКТ №1. СТРОИТЕЛЬСТВО ВОДОПРОВОДНОЙ СЕТИ ПРОТЯЖЁННОСТЬЮ 15 КМ.....	35
СУБПРОЕКТ №2. РЕКОНСТРУКЦИЯ ШКОЛЫ №18: РЕМОНТ СУЩЕСТВУЮЩИХ ЗДАНИЙ И ПОМЕЩЕНИЙ ШКОЛЫ НА 684 УЧ.МЕСТ И СТРОИТЕЛЬСТВО СПОРТИВНОГО ЗАЛА РАЗМЕРОМ 12Х24М. ....	36
СУБПРОЕКТ №3. СТРОИТЕЛЬСТВО НОВОГО ДЕТСКОГО САДА НА 90 МЕСТ. ....	37
СУБПРОЕКТ №4. УЛУЧШЕНИЕ СИСТЕМЫ ЭЛЕКТРОСНАБЖЕНИЯ: УСТАНОВКА 2-Х НОВЫХ ТРАНСФОРМАТОРОВ, ЗАМЕНА СТАРЫХ ДЕРЕВЯННЫХ ОПОРНЫХ СТОЛБОВ И ИЗНОШЕННЫХ КАБЕЛЕЙ ЛЭП ОБЩЕЙ ПРОТЯЖЁННОСТЬЮ 2,8 КМ. ....	39
СУБПРОЕКТ №5. УЛУЧШЕНИЕ ИРРИГАЦИОННЫХ СЕТЕЙ: БУРЕНИЕ 1-ГО ОРОСИТЕЛЬНОГО КОЛОДЦА С УСТАНОВКОЙ НАСОСА И ТРАНСФОРМАТОРА. ....	40
СУБПРОЕКТ №6. РЕМОНТ ВНУТРЕННИХ СЕЛЬСКИХ АВТОМОБИЛЬНЫХ ДОРОГ ОБЩЕЙ ПРОТЯЖЁННОСТЬЮ 5 КМ. ....	42
СУБПРОЕКТ №7. СТРОИТЕЛЬСТВО ПЕШЕХОДНЫХ ДОРОЖЕК ОБЩЕЙ ПРОТЯЖЕННОСТЬЮ 2 КМ. ....	43
<b>МСГ «ПАХТАОБОД»</b> .....	45
3.3.1 КРАТКАЯ ИНФОРМАЦИЯ О МСГ .....	45
3.3.2 КАРТА МСГ (ГЕНЕРАЛЬНАЯ СХЕМА МСГ) .....	45
3.3.3 ИНФРАСТРУКТУРА.....	45
3.3.4 ЭКОНОМИЧЕСКАЯ СФЕРА .....	46
3.3.5 ЭКОЛОГИЧЕСКИЕ АСПЕКТЫ .....	46
3.3.6 ОБЩИЙ ПЕРЕЧЕНЬ ВЫЯВЛЕННЫХ ПРОБЛЕМ .....	46
3.3.7 ПЕРЕЧЕНЬ ПРИОРИТЕТНЫХ ПРОБЛЕМ И ПУТИ ИХ РЕШЕНИЯ (ЗА СЧЁТ ИБР И ОПЕК) .....	48
3.3.8 СПИСОК ИНИЦИАТИВНОЙ ГРУППЫ .....	49
3.3.9 СУБПРОЕКТЫ .....	49
СУБПРОЕКТ №1. РЕМОНТ ВНУТРЕННИХ СЕЛЬСКИХ АВТОМОБИЛЬНЫХ ДОРОГ ОБЩЕЙ ПРОТЯЖЁННОСТЬЮ 3 КМ. ....	49
СУБПРОЕКТ №2. РЕКОНСТРУКЦИЯ ШКОЛЫ №26: СТРОИТЕЛЬСТВО НОВОГО УЧЕБНОГО КОРПУСА НА 180 МЕСТ.....	51
СУБПРОЕКТ №3. СТРОИТЕЛЬСТВО НОВОГО ДЕТСКОГО САДА НА 90 МЕСТ. ....	52
СУБПРОЕКТ №4. СТРОИТЕЛЬСТВО ВОДОПРОВОДНОЙ СЕТИ ПРОТЯЖЁННОСТЬЮ 10 КМ И РЕМОНТ ВОДНОГО СООРУЖЕНИЯ. ....	53
СУБПРОЕКТ №5. УЛУЧШЕНИЕ СИСТЕМЫ ЭЛЕКТРОСНАБЖЕНИЯ: УСТАНОВКА 3-Х НОВЫХ ТРАНСФОРМАТОРОВ, ЗАМЕНА СТАРЫХ ДЕРЕВЯННЫХ ОПОРНЫХ СТОЛБОВ И ИЗНОШЕННЫХ КАБЕЛЕЙ ЛЭП ОБЩЕЙ ПРОТЯЖЁННОСТЬЮ 6 КМ. ....	55
<b>МСГ «ПАШМОН»</b> .....	57

3.4.1 КРАТКАЯ ИНФОРМАЦИЯ О МСГ .....	57
3.4.2 КАРТА МСГ (ГЕНЕРАЛЬНАЯ СХЕМА МСГ) .....	57
3.4.3 ИНФРАСТРУКТУРА.....	57
3.4.4 ЭКОНОМИЧЕСКАЯ СФЕРА .....	58
3.4.5 ЭКОЛОГИЧЕСКИЕ АСПЕКТЫ .....	58
3.4.6 ОБЩИЙ ПЕРЕЧЕНЬ ВЫЯВЛЕННЫХ ПРОБЛЕМ .....	58
3.3.7 ПЕРЕЧЕНЬ ПРИОРИТЕТНЫХ ПРОБЛЕМ И ПУТИ ИХ РЕШЕНИЯ (ЗА СЧЁТ ИБР И ОПЕК) .....	59
3.4.8 СПИСОК ИНИЦИАТИВНОЙ ГРУППЫ .....	61
3.4.9 СУБПРОЕКТЫ .....	61
СУБПРОЕКТ №1. СТРОИТЕЛЬСТВО ВОДОПРОВОДНОЙ СЕТИ ПРОТЯЖЁННОСТЬЮ 20 КМ.....	61
СУБПРОЕКТ №2. РЕМОНТ ВНУТРЕННИХ СЕЛЬСКИХ АВТОМОБИЛЬНЫХ ДОРОГ ОБЩЕЙ ПРОТЯЖЁННОСТЬЮ 11 КМ. ....	63
СУБПРОЕКТ №3. СТРОИТЕЛЬСТВО ПЕШЕХОДНЫХ ДОРОЖЕК ОБЩЕЙ ПРОТЯЖЕННОСТЬЮ 4 КМ. ....	64
СУБПРОЕКТ №4. УЛУЧШЕНИЕ СИСТЕМЫ ЭЛЕКТРОСНАБЖЕНИЯ: УСТАНОВКА 3-Х НОВЫХ ТРАНСФОРМАТОРОВ, ЗАМЕНА СТАРЫХ ДЕРЕВЯННЫХ ОПОРНЫХ СТОЛБОВ И ИЗНОШЕННЫХ КАБЕЛЕЙ ЛЭП ОБЩЕЙ ПРОТЯЖЁННОСТЬЮ 4,6 КМ. ....	65
СУБПРОЕКТ №5. КАПИТАЛЬНЫЙ РЕМОНТ СВП «ПАШМОН» МОЩНОСТЬЮ 50 ПОСЕЩЕНИЙ В СМЕНУ. ....	67
СУБПРОЕКТ №6. РЕКОНСТРУКЦИЯ ДЕТСКОГО САДА №10: СТРОИТЕЛЬСТВО НОВОГО КОРПУСА НА 140 МЕСТ.....	69
СУБПРОЕКТ №7. УЛУЧШЕНИЕ ИРРИГАЦИОННЫХ СЕТЕЙ: БЕТОНИРОВАНИЕ АРЫКОВ ОБЩЕЙ ПРОТЯЖЕННОСТЬЮ 5 КМ И БУРЕНИЕ 3-Х ОРОСИТЕЛЬНЫХ КОЛОДЦЕВ С УСТАНОВКОЙ НАСОСОВ И ТРАНСФОРМАТОРОВ. ....	70

## 1. ВВЕДЕНИЕ

### 1.1 О ПЛАНЕ РАЗВИТИЯ СООБЩЕСТВ (ПРС)

План Развития Сообщества является руководящим документом для жителей и администрации, направленный на развитие социальной инфраструктуры сообщества. В данном документе отражены существующие проблемы, приоритетные проблемы, пути решения, требуемые финансовые средства и их источники, а также этапы достижения, подходы по обеспечению устойчивости проектов.

Данный документ может использоваться в развитии социального, экономического и экологического направления, таким образом охватывая все необходимые аспекты развития инфраструктуры сельской местности.

План Развития Сообщества является «живым документом», поддающийся регулярному изменению и обновлению при совместном участии соответствующих сторон.

### 1.2 ИНФОРМАЦИЯ О ПРОЕКТЕ

Программа Развития Организации Объединённых Наций (ПРООН) была вовлечена в реализацию Компонента «В» Проекта «Устойчивое развитие сельской местности: Инжиниринговые услуги и укрепление потенциала в области управления инфраструктурой», который финансируется Исламским банком развития (ИБР) и фондом ОПЕК. Общая цель Проекта - расширить возможности и укрепить потенциал местных партнеров (сообществ, архитекторов, инженеров, местных органов власти) по разработке и реализации планов местного развития и продвижению соответствующих местным условиям зеленых и энергоэффективных, а также цифровых решений. Проект будет повышать потенциал целевых сообществ и партнеров по принятию и реализации экологически безопасных решений, и содействовать человеческому развитию через расширение экономических возможностей и рост благополучия целевых сообществ. Одним из основных направлений деятельности проекта является укрепление потенциала целевых местных сообществ по определению местных потребностей и разработке планов действий, т. е. Планов развития сообществ (ПРС), определяющих приоритетную инфраструктуру для инвестиций, ведущих к оптимальным и долгосрочным выгодам через вовлечение сообществ (включая женщин и молодежь) и консультации с субрегиональными и местными органами власти.

Данный проект реализуется в четырех регионах Узбекистана в 170 махаллях (40 центральных и 130 прилегающих): Республика Каракалпакстан (46 махаллей), Хорезмская область (49 махаллей), Бухарская область (41 махалля) и Навоийская область (34 махалли).

### 1.3 МЕТОДОЛОГИЯ

В процессе проведения оценки ситуации в сообществах (махаллях) были использованы методы по «Совместной оценке сельской местности» (Participatory rural appraisal – PRA), где применялись такие инструменты как: картирование сообщества, определение проблем и их ранжирование, выбор приоритетов, а также разделение по сферам. При определении проблем были использованы методы по составлению карт сообществ, карты проблем, ранжирование, полу-структурированное интервью, открытое обсуждение. В подготовке к мероприятию была собрана необходимая информация по сообществу, проанализированы АПОТ и Паспорта ССГ и МСГ, которые включают демографические данные, информацию об инфраструктуре МСГ, зданиях, жилье, домашнем хозяйстве и бизнесе.

### 1.4 ЭТАПЫ РАЗРАБОТКИ ПРС

ПРС по данному проекту разрабатывается путем реализации следующих 11 основных этапов:

1. **Презентация понятия ПРС для актива районного хокимията:** Обращение районному хокимияту официальным письмом об организации встречи с соответствующими службами

- (свет, водоканал, автодороги и т. п.) и социальными службами (школы, детсады, СВП и другие) и председателей целевых махаллей. Проведение собрания.
2. **Создание рабочей группы при районном Хокимияте:** Рабочая группа создаётся для координации хода деятельности. В состав рабочей группы входит заместитель хокима района, представители коммунальных и социальных служб.
  3. **Сбор информации о махалле:** Сбор данных о махалле таких как генплан и количество населения.
  4. **Проведение семинара по мобилизации сообществ для махалли:** Это основной этап, в ходе которого собирается необходимое количество (минимум 5% от кол-ва МСГ) населения махалли для выявления проблем и нужд, приоритезация проблем, создания инициативной группы. В ходе семинара также делается презентация проекта.
  5. **Работа с инициативной группой и проработка путей решения проблем:** Фасилитаторы работают с инициативной группой (ИГ) после встречи с населением МСГ для проработки путей решения озвученных проблем. ИГ должна состоять из 10 чел. с гендерным балансом (обязательное включение председателя МСГ, помощника хокима и женсовета, молодёжи и активистов всех улиц МСГ).
  6. **Визуальная и техническая верификация проблем:** ИГ, фасилитаторы и инженер проекта выезжают на места для верификации всех озвученных населением проблем и составляют акт о перечне проблем с путями их решения. Инженер проекта проверяет приоритетные проблемы с технической точки зрения.
  7. **Встреча с рабочей группой для согласования списка приоритетных проблем:** Встреча инициативной и рабочей групп при районном хокимияте и обсуждение списка выявленных приоритетных проблем.
  8. **Подготовка ПРС:** Инициативная группа подготовит план развития сообществ при содействии фасилитаторов, инженера и специалистов по мобилизации сообществ.
  9. **Презентация ПРС в сообществе и в районе хокимияте:** Презентация ПРС для сообщества и хокимията со стороны инициативной группы при содействии фасилитаторов.
  10. **Мониторинг и оценка реализации субпроектов со стороны инициативной группы:** Мониторинг и оценка инициативной группой реализации субпроектов ПРС во время осуществления проектных работ на местах.
  11. **Ежегодный пересмотр и обновление ПРС со стороны инициативной группы:** Инициативная группа проводит ежегодный пересмотр и обновление ПРС

## 2. СТРАТЕГИЧЕСКАЯ ЧАСТЬ

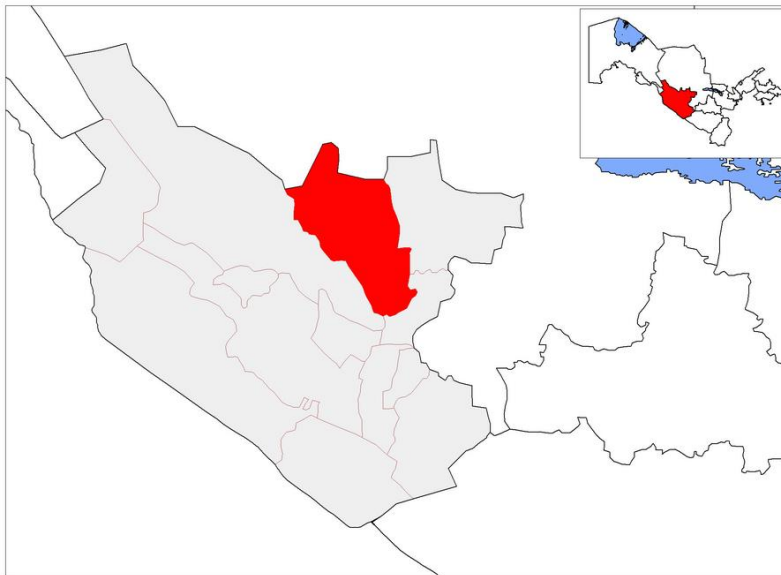
### 2.1 ЦЕЛИ И ЗАДАЧИ

Целью разработки планов развития сообществ является разработка плана по включению всех видов проблем сообщества на основе подхода снизу вверх, то есть с непосредственным участием населения в процессе определения проблем сообщества.

Задачи ПРС включают в себя проведение оценки ситуации сообщества для выявления проблем и потребностей, приоритезация выявленных проблем и нахождение путей решения в краткосрочном и долгосрочном периоде. Также в ходе разработки ПРС будет создана инициативная группа из активных жителей сообщества и рабочая группа при районном хокимияте. ПРС будет включать список суб-проектов, которые будут основой для формирования адресных списков и разработки проектно-сметных документаций для тендеров.

## 2.2 КРАТКАЯ ИНФОРМАЦИЯ О ШАФИРКАНСКОМ РАЙОНЕ<sup>1</sup>

### 2.2.1 КАРТА РАЙОНА



Карта-1. Схема Шафирканского района Бухарской области

### 2.2.2 ОБЩАЯ ИНФОРМАЦИЯ О РАЙОНЕ (ДЕМОГРАФИЧЕСКИЕ ДАННЫЕ, ТЕРРИТОРИЯ, КОЛИЧЕСТВО МАХАЛЛЕЙ).

Шафирканский район расположен в северной части Бухарской области. Район был основан 29 сентября 1926 года. На севере граничит с Канимехским районом Навоийской области, на юге – Вобкентским и Пешкунским районами Бухарской области, на западе – Пешкунским районом, а на востоке – Гиждуванским районом.

Площадь Шафирканского района составляет 3,72 тыс. кв. км. Длина границ района составляет 305 км, в том числе с Навоийской областью – 93 км, Вобкентским районом – 6 км, Пешкунским районом – 106 км, Гиждуванским районом – 100 км.

По состоянию на 1 января 2023 года<sup>2</sup> население Шафирканского района составляло 184,3 тыс. человек (в том числе 92,9 тыс. мужчин и 91,4 тыс. женщин), из них население сельской местности – 141,7 тыс. человек (77%), городов — 42,6 тыс. человек (23%). Плотность населения в районе составляет 49,5 человек на 1 кв. км.

В Шафирканском районе количество родившихся за 2022 год составило 3964 человек, в том числе 2056 мальчиков и 1908 девочек, количество умерших – 822 человек, в том числе 477 мужчин и 345 женщин.

По состоянию на 1 января 2023 года общая численность экономически активного населения составляет 76,7 тыс. человек, в том числе занятых – 69,6 тыс. человек, безработных – 7,1 тыс. человек.

В районе располагаются 50 махаллинских сходов граждан, 36,3 тысяч домохозяйств. Центром района является город Шафиркан.

<sup>1</sup> Источник: [https://uz.wikipedia.org/wiki/Shofirkon\\_tumani](https://uz.wikipedia.org/wiki/Shofirkon_tumani)

<sup>2</sup> Источник: <https://www.buxstat.uz/uz/rasmiy-statistika/demography-2>,  
<https://www.buxstat.uz/uz/default/choraklik-natijalar/7209-2022#yanvar-dekabr>



### 2.2.3 ИНФОРМАЦИЯ О СОСТОЯНИИ СУЩЕСТВУЮЩЕЙ ИНФРАСТРУКТУРЫ

В Шафирканском районе действуют 56 государственных организаций дошкольного образования, 59 общеобразовательных школ (и колледжей), 1 районная библиотека, имеются 32 объектов культурного наследия, парк культуры и отдыха, музеи, спортивные сооружения, 1 районная центральная больница, 1 многопрофильная центральная поликлиника, 8 семейных поликлиник, 13 семейных врачебных пунктов, 13 пунктов скорой медицинской помощи.

В Шафирканском районе находится один из семи пиров Бухары – мавзолей и мечеть Ходжа Арифа Ревгари (13 век), останки городища Варданзи (3-8 век).

Через район проходит международная автомобильная дорога Ташкент-Бухара-Туркменабад, ходят автобусы из районного центра в Бухару, Ташкент и другие города.

Степень обеспеченности населённых пунктов района питьевой водой составляет 45,5%, природным газом – 39,2%.

### 2.2.4 СОЦИАЛЬНЫЕ, ЭКОНОМИЧЕСКИЕ И ЭКОЛОГИЧЕСКИЕ ОСОБЕННОСТИ

В районе действуют хлопкоочистительные, пивобезалкогольные, плодоовощные консервные заводы, текстильные предприятия, строительные организации, обувные фабрики, кондитерские, хлебопекарни, фермерские рынки, культурно-промышленные комплексы, есть точки торговли и бытового обслуживания.

В сельском хозяйстве основную роль играют хлопководство и зерноводство, важное значение имеют также животноводство, рыбоводство и овощеводство. За 2022 год в Шафирканском районе было произведено 34,4 тысяч тонн хлопка, 55,1 тысяч тонн зерна, 13,8 тысяч тонн картошки, 54,7 тысяч тонн овощей, 22,5 тысяч тонн фруктов и ягод, 9,1 тысяч тонн бахчевых, 25,4 тысяч тонн винограда. В сфере животноводства за 2022 год в Шафирканском районе было произведено 24,9 тысяч тонн мяса, 115,1 тысяч тонн молока, 31,2 млн штук куринных яиц, 4790 тонн рыбы. По состоянию на 1 января 2023 года поголовье крупного рогатого скота составляло 115,7 тысяч голов, в том числе коров – 37,5 тысяч голов, овец и коз – 107,7 тысяч голов, птиц – 383,4 тысяч голов.

Одними из крупных предприятий в районе является АО «Шафирканский хлопкоочистительный завод», ООО «Amirtex», ООО «Shofirkon Super Avto».

Территория района состоит в основном из равнин и песчаных дюн. Северная часть примыкает к Кулюктовским предгорьям (гора Гужумди) и Кызылкуму (массивы Джилван и Толди). Южная часть орошается за счёт Заравшанской долины. Климат строго континентальный. Среднегодовая температура +14,2°C, минимальная температура -29°C. Средняя температура июля +29,4°, максимальная +46°. Годовое количество осадков составляет 220 мм. Вегетационный период составляет 150 дней. Посевные поля в районе орошаются из Аму-Бухарского машинного канала, арыков Катта Джилван, Кичик Джилван, Султанабад и Кухнаруд. На территории, прилегающей к Зарафшанской долине, разбросаны травянистые, суглинистые, простые сероземы. Флора и фауна характерны для оазисно-пустынной зоны.

### 2.2.5 ИНФОРМАЦИЯ О СОСТОЯНИИ ЗДОРОВЬЯ НАСЕЛЕНИЯ РАЙОНА<sup>3</sup>

Население Шафирканского района составляет 184,3 тысяч человек (по состоянию на 1 января 2023 года). Для оказания квалифицированных медицинских услуг населению в районе работают 1 районная центральная больница на 301 мест, 1 многопрофильная центральная поликлиника на 250 посещений в смену, 8 семейных поликлиник, 13 семейных врачебных пунктов, 13 пунктов скорой медицинской помощи. Медицинские услуги населению оказывают 214 врачей и 2214 средних медицинских работников. Районная центральная больница оказывает стационарную помощь населению по 5

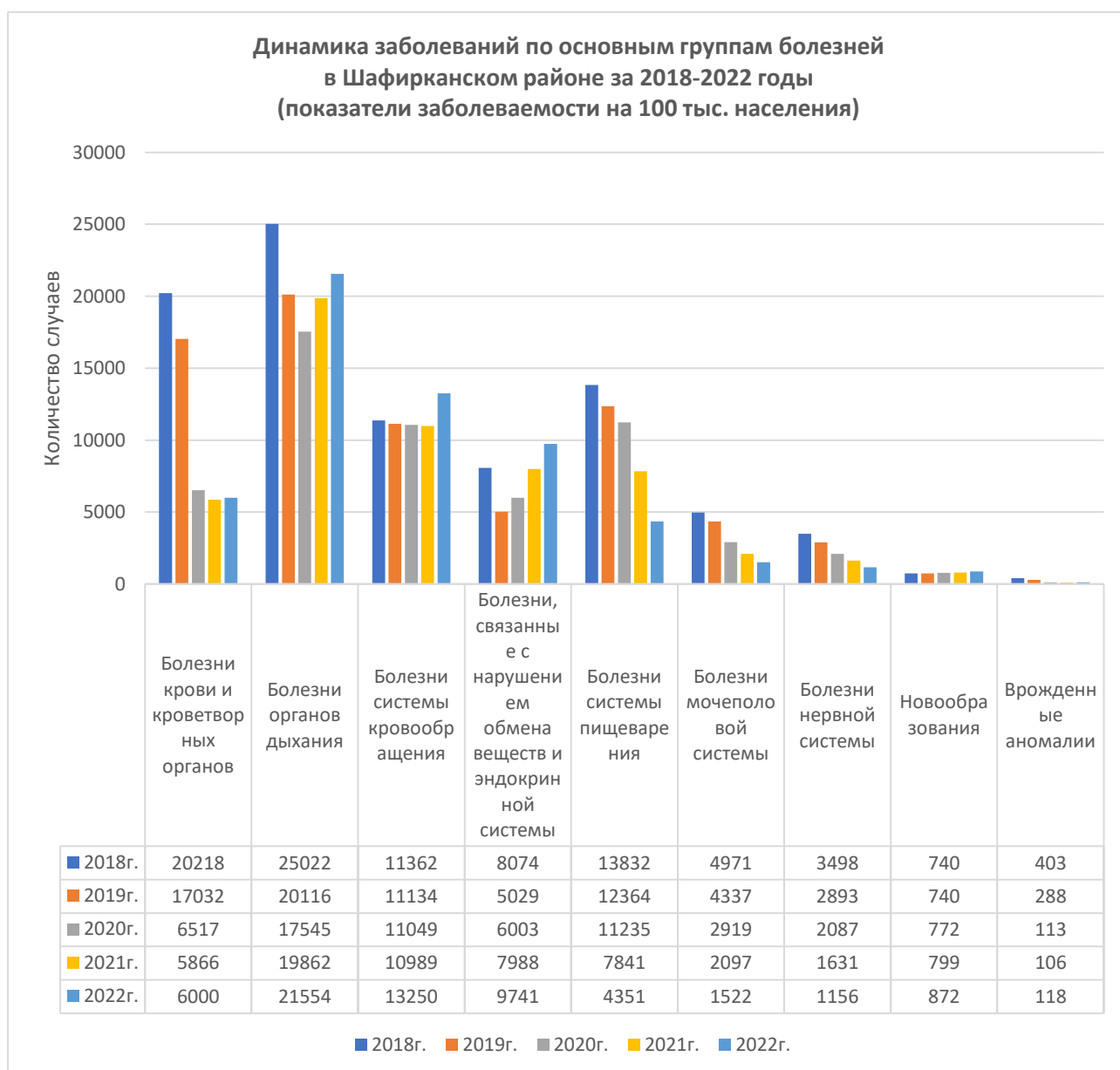
<sup>3</sup> Источник: Шафирканское районное медицинское объединение Бухарского областного управления здравоохранения при Министерстве здравоохранения Республики Узбекистан.

направлениям (терапия, педиатрия, акушерство и патология беременности, инфекционные болезни, хирургия). В том числе, работают отделение неотложной помощи на 30 коек, терапевтическое отделение на 35 коек, родовспомогательное отделение на 50 коек, хирургическое отделение на 25 коек, инфекционное отделение на 40 коек, детское отделение на 25 коек.

В Шафирканском районе количество родившихся за 2022 год составило 3964 человек, в том числе 2056 мальчиков и 1908 девочек, количество умерших – 822 человек, в том числе 477 мужчин и 345 женщин.

За 12 месяцев 2022 года количество первично зарегистрированных больных туберкулезом составило 38 человек, онкологическими заболеваниями – 149 человек, ВИЧ – 11 человек.

Динамика заболеваний за последние 5 лет по основным группам болезней в Шафирканском районе представляет следующую картину:



По данным анализа прошедшего периода 2022 года, в общей структуре заболеваемости населения на первом месте стоят заболевания органов дыхания, на втором месте – заболевания системы кровообращения, а на третьем месте – заболевания, связанные с нарушением обмена веществ.

## 2.2.6 ИНФОРМАЦИЯ О ЦЕЛЕВЫХ СООБЩЕСТВАХ (ЦЕНТРАЛЬНЫЕ И ПРИЛЕГАЮЩИЕ МАХАЛЛИ)

Центральная махалла	Прилегающие махалли		
МСГ «Тезгузар»	МСГ «Бобохайдар»	МСГ «Пахтаобод»	МСГ «Пашмон»

## 2.2.7 ОБЩАЯ ИНФОРМАЦИЯ И ДАННЫЕ ССГ/МСГ (по состоянию на 1 января 2023 года)

Наименование	МСГ «Тезгузар»	МСГ «Бобохайдар»	МСГ «Пахтаобод»	МСГ «Пашмон»
Общая территория сообщества	594 га	454 га	954 га	475 га
Год образования сообщества	2017	2014	2005	2018
Расстояние от районного центра:	3	2,7	3	1,5
Количество населения сообщества	5 002	3 890	1 980	5 300
Из них: Количество мужчин	2 702	2 056	891	2 550
Количество женщин	2 300	1 834	1 089	2 750
Количество детей (3–7 лет)	385	237	275	412
Количество детей (7–18 лет)	980	462	467	578
Количество молодежи (18–30 лет)	1 210	612	682	704
Количество семей	1 810	1 103	568	1 394
Количество домохозяйств	880	730	411	1 003
Количество безработных	7	18	0	0
Количество населения с ограниченными возможностями	170	47	57	51
Наличие социальной инфраструктуры				
а) Дорога (км)	31,6	62	24	23
• Центральная	4,5	25	4	5
• Внутренние улицы	27	35	16	18
• Тротуары	0,1	2	4	0
б) Объекты образования				
• Охват общеобразовательными школами (%)	100%	100%	100%	100%
• Количество школ				
○ государственные	1	1	1	1
○ частные	-	-	-	-
• Охват дошкольными образовательными учреждениями (%)	50%	70%	60%	50%
• Количество дошкольных образовательных учреждений				
○ государственные	1	-	-	1
○ частные		6	6	4
в) Объекты здравоохранения				
• Количество больниц				
○ государственные	-	-	-	-

**КЛАСТЕРНЫЙ ПЛАН РАЗВИТИЯ СООБЩЕСТВ | БУХАРСКИЙ ОБЛАСТЬ, ШАФИРКАНСКИЙ РАЙОН,  
МСГ «ТЕЗГУЗАР», МСГ «БОБОХАЙДАР», МСГ «ПАХТАОБОД», МСГ «ПАШМОН»**

Наименование	МСГ «Тезгузар»	МСГ «Бобохайдар»	МСГ «Пахтаобод»	МСГ «Пашмон»
○ частные	-	-	-	-
● Количество семейных поликлиник				
○ Государственные	-	-	-	-
○ частные	-	-	-	-
● Количество семейных врачебных пунктов				
○ Государственные	1	1	0	1
○ частные	-	-	-	-
г) Показатели инфраструктуры и коммуникации:				
● Охват централизованной питьевой водой (в %)	10%	0%	50%	0%
● Охват электричеством (в %):	100%	100%	100%	100%
○ ЛЭП (км)	37	42	35	32
○ ТП (шт)	1		3	
○ освещение (км)	4			0,5
● Мосты (шт)	2		2	2
д) Наличие предпринимательства				
● Дехканские хозяйства	74	67	62	72
● Фермерские хозяйства	7	8	6	4
● Частные фирмы	3	2	0	
● Индивидуальные предприниматели	24	13	4	17

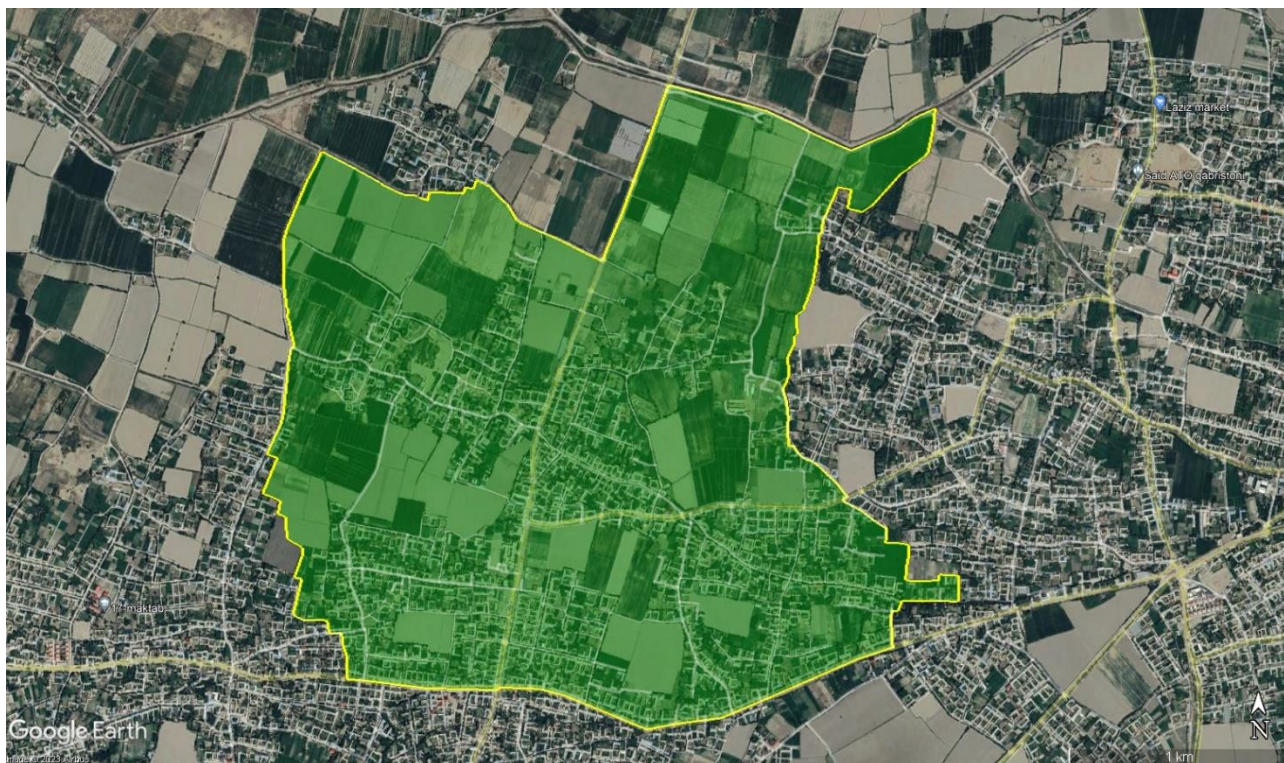
### 3. ОПЕРАЦИОННАЯ ЧАСТЬ

#### 3.1 МСГ «ТЕЗГУЗАР»

##### 3.1.1 КРАТКАЯ ИНФОРМАЦИЯ О МСГ

Махаллинский сход граждан “Тезгузар” образован в 2017 году. Общая площадь территории сообщества составляет 594 га. В состав МСГ “Тезгузар” входит 7 кишлаков: Тезгузар, Курама, Дизкургон, Саволик, Болтакара, Катта Карвонбоши, Сабзикор. Штаб МСГ расположен в кишлаке Курама. Согласно паспортным данным МСГ на 1 января 2023 года, население махалли составляет 5002 человек, в том числе 2702 мужчин и 2300 женщин. Молодежь в возрасте от 0 до 30 лет составляет 2705 человек. В махалле проживают 1810 семей и расположено 880 домохозяйств.

##### 3.1.2 КАРТА ССГ (ГЕНЕРАЛЬНАЯ СХЕМА МСГ)



Карта-2. Карта МСГ «Тезгузар»

##### 3.1.3 ИНФРАСТРУКТУРА

В махалле имеются следующие учреждения: 1 общеобразовательная школа, 1 государственный детский сад, 1 врачебный пункт, 2 библиотеки, 17 магазинов, 7 махаллинских гузара, 11 точек торговли, 4 точки общественного питания, 1 спортивная площадка, 2 моста.

Общая протяженность дорог составляет 31,6 км. Те участки дорог, не имеющих твёрдого покрытия, частично покрыты ГПС за счёт собственных средств жителей махалли.

Все домохозяйства имеют доступ к электричеству. Общая длина линий электропередач составляет 37 км. Однако, в связи с износом трансформаторов, и электрических линий, имеют место быть как частые отключения в подаче электроэнергии, так и низкое напряжение и его скачки в электрической сети.

К централизованной водопроводной линии подключено около 10% домохозяйств, остальные же используют ручной кран для получения подземной питьевой воды, либо привозную воду



Централизованная канализационная сеть в махалле отсутствует, все домохозяйства пользуются автономной канализацией.

Жилые дома в МСГ в основном построены по типу индивидуальной одноэтажной застройки. Многоэтажных, многоквартирных домов нет. Основным типом жилища является многоквартирный одноэтажный жилой дом с участком и надворными постройками – летней кухней, тандырной, кладовой для топлива (угля, дров), помещениями для животных (коров, овец, птиц), надворной уборной. Обеспеченность жилым фондом в среднем на удовлетворительном уровне. Однако, значительная часть существующего жилого фонда имеет большой процент амортизации и требует перепланировки с учетом новых условий жизни в кишлаках. Общественная застройка выполнена частично из жжёного кирпича и сборных железобетонных конструкций. Основные улицы в кишлаках благоустроены и частично озеленены.

Санитарная очистка территории осуществляется путем вывоза мусора.

### 3.1.4 ЭКОНОМИЧЕСКАЯ СФЕРА

Основными источниками доходов жителей данного сообщества являются заработки, получаемые от земледелия и животноводства. В махалле ведут свою деятельность 74 дехканских хозяйств, 7 фермерских хозяйств, 3 частные фирмы, 24 индивидуальных предпринимателя.

### 3.1.5 ЭКОЛОГИЧЕСКИЕ АСПЕКТЫ

Экологическая обстановка и проблемы в МСГ, как и во всех остальных прилегающих сообществах абсолютно одинаковы. Проблема глобального изменения климата проявляется в таких факторах, как эрозия почв, уничтожение плодородных земель, опустынивание, засуха, нехватка чистой питьевой воды. В связи с экологической катастрофой в районе Приаралья, в регионе остро стоит проблема загрязнения воды, почвы и воздуха. Исследования показывают, что многие местные жители оценивают состояние питьевой воды как неудовлетворительное. Неблагополучная экологическая обстановка ведёт к высокому уровню болезней онкологическими заболеваниями.

### 3.1.6 ОБЩИЙ ПЕРЕЧЕНЬ ВЫЯВЛЕННЫХ ПРОБЛЕМ

№	Проблема	Пути решения	Примечание/Краткое описание проблемы (после визуальной верификации)	Источник финансирования	Год реализации	Голосование
1	Отсутствие доступа к питьевой воде.	Строительство водопроводных сетей, 13 км.	В кишлаках Болтакара, Саволик, Сабзикор, Курама, Дизкурган МСГ "Тезгузар" водопровод вообще не проложен. Только кишлаки Тезгузар и Катта Корвонбоши снабжаются водопроводной водой от Мингчинорского гидроузла, но вода непригодна для питья.	ИБР и ОПЕК	2023-2024 гг.	22
2	Неудовлетворительное состояние школы №6	Реконструкция здания школы №6: строительство дополнительного корпуса на 180 уч.мест. и ремонт существующего	Школа №6 требует срочного ремонта здания и строительства дополнительного корпуса на 180 ученических мест.	ИБР и ОПЕК	2023-2024 гг.	20

№	Проблема	Пути решения	Примечание/Краткое описание проблемы (после визуальной верификации)	Источник финансирования	Год реализации	Голосование
		здания на 480 уч.мест.				
3	Проблемы в системе орошения земель, недостаток воды для сельского хозяйства.	Бетонирование арыков общей протяженностью 3 км	Отсутствие арыка для воды мелиорация в МФЙ Тезгузар, необходимо забетонировать 5 км арыка, для обеспечения населения технической водой для сельскохозяйственных нужд.	ИБР и ОПЕК	2023-2024 гг.	20
4	Неудовлетворительное состояние СВП.	Капитальный ремонт СВП "Тезгузар".	Ненадлежащее состояние СВП "Тезгузар". Требуется ремонт фасада здания и отделка внутренних помещений, отопительных и сантехнических систем.	ИБР и ОПЕК	2023-2024 гг.	16
5	Имеющиеся трансформаторы не выдерживают необходимой мощности. Столбы установлены еще при Советском Союзе., и они уже давно небезопасны в эксплуатации.	Установка 9-ти новых трансформаторов и реконструкция линии электропередач протяженностью 14 км.	Изношенная линия электропередач, старые трансформаторы не выдерживают необходимой мощности, либо распределяют пониженную мощность энергии. Изношенная линия электропередач и старые деревянные опоры не отвечают требованиям технической безопасности, из-за чего нужно заменить старые опоры и кабели линии электропередач в МСГ "Тезгузар".	ИБР и ОПЕК	2023-2024 гг.	15
6	Пыльные, труднопроходимые основные и внутренние дороги.	Асфальтирование внутренних и основных дорог в МСГ Тезгузар протяженностью 9 км.	Дороги в плачевном состоянии и непригодны для пользования как в летнее, так и в зимнее время года. Постоянная пыль является причиной заболеваемости населения респираторными и болезнями верхних дыхательных путей. При асфальтировании дорог будет решена проблема в экономическом и социальном аспекте.	ИБР и ОПЕК	2023-2024 гг.	14
7	Отсутствует уличное освещение	Необходимо установит столбы				14

№	Проблема	Пути решения	Примечание/Краткое описание проблемы (после визуальной верификации)	Источник финансирования	Год реализации	Голосование
	вдоль основных дорог	уличного освещения по всем внутренним и основной центральной дороге, 3,5 км.				
8	Детский сад №20 нуждается в реконструкции.	Строительство нового корпуса филиала детского сада на 90 мест на месте существующего здания.	Здание филиала ДОО №20 требует реконструкции.	ИБР и ОПЕК	2023-2024 гг.	12
9	Отсутствует торговый комплекс в соответствии с требованиями времени	Строительство торгового комплекса в соответствии с требованиями времени	Проект не финансирует строительство торгового комплекса.	-	-	11
10	Здание махалли МСГ Тезгузар находится в аварийном состоянии	Требуется строительство нового здания махаллинского комитета	Проект не финансирует строительство здания махалли.	-	-	9
11	Нет пешеходной дорожки для безопасного передвижения населения и школьников	Проложить пешеходные дорожки вдоль основной дороги, 5 км	Вдоль основной дороги отсутствует пешеходная дорожка что небезопасно для пешеходов, так как движение автомобилей интенсивное.	ИБР и ОПЕК	2023-2024 гг.	

### 3.1.7 ПЕРЕЧЕНЬ ПРИОРИТЕТНЫХ ПРОБЛЕМ И ПУТИ ИХ РЕШЕНИЯ (ЗА СЧЁТ ИБР И ОПЕК)

Проблема 1	
<b>Приоритетная проблема</b>	Отсутствие доступа к питьевой воде.
<b>Сфера</b>	Экологическая
<b>Пути решения</b>	Строительство водопроводной сети протяжённостью 13 км, в том числе по кишлакам: Тезгузар-3,5 км; Курама-1,5 км; Дизкургон-2 км; Саволик-2,5 км; Болтакара-1 км; Катта Карвонбоши-1 км; Сабзикор-1,5 км.
<b>Бенефициары</b>	5002 жителей МСГ



<b>Источник финансирования</b>	ИБР и ОПЕК
<b>Сумма проекта</b>	3,25 млрд сум
<b>Год реализации</b>	2023-2024 гг.
<b>Соответствие с ЦУР ООН</b>	Чистая вода и санитария (ЦУР-6)
<b>Проблема 2</b>	
<b>Приоритетная проблема</b>	Школа №6 находится в неудовлетворительном состоянии. Требуется реконструкция существующего здания, также необходимо построить дополнительный учебный корпус на 180 уч.мест.
<b>Сфера</b>	Социальная
<b>Пути решения</b>	Реконструкция здания школы №6: строительство дополнительного корпуса на 180 уч.мест и ремонт существующего здания на 480 уч.мест. (замена оконных и дверных блоков и полов, ремонт наружных и внутренних фасадов здания, замена крышу и ремонт отопительных систем).
<b>Бенефициары</b>	2500 жителей МСГ
<b>Источник финансирования</b>	ИБР и ОПЕК
<b>Сумма проекта</b>	6,5 млрд сум
<b>Год реализации</b>	2023-2024 гг.
<b>Соответствие с ЦУР ООН</b>	Индустриализация, инновации и инфраструктура (ЦУР-9)
<b>Проблема 3</b>	
<b>Приоритетная проблема</b>	Вода для полива земель приусадебных участков недостаточна для некоторых домохозяйств.
<b>Сфера</b>	Экологическая
<b>Пути решения</b>	Бетонирование арыков общей протяженностью 3 км, в том числе по кишлакам: Тезгузар-1 км; Курама-1 км; Болтакара-1 км (для бетонирования арыка учитывать верхнюю ширину арыка 1,5 метра, нижнюю ширину арыка 0,5 метра и высота уровня бетонирования 1,5 метра. В этом арыке скорость воды составляет 0,6 м3/сек).
<b>Бенефициары</b>	3000 жителей МСГ
<b>Источник финансирования</b>	ИБР и ОПЕК
<b>Сумма проекта</b>	0,75 млрд сум
<b>Год реализации</b>	2023-2024 гг.
<b>Соответствие с ЦУР ООН</b>	Сохранение экосистем суши (ЦУР-15)
<b>Проблема 4</b>	
<b>Приоритетная проблема</b>	По системе электроснабжения: - слабое и нестабильное напряжение в электрической сети; - наблюдаются частые аварии линий электропередач; - старые деревянные опоры линии электропередач небезопасны.
<b>Сфера</b>	Инфраструктурная
<b>Пути решения</b>	Установка 9-ти новых трансформаторов и реконструкция линии электропередач протяженностью 14 км.
<b>Бенефициары</b>	5002 жителей МСГ
<b>Источник финансирования</b>	ИБР и ОПЕК
<b>Сумма проекта</b>	1,73 млрд сум
<b>Год реализации</b>	2023-2024 гг.
<b>Соответствие с ЦУР ООН</b>	Индустриализация, инновации и инфраструктура (ЦУР-9)

<b>Проблема 5</b>	
<b>Приоритетная проблема</b>	Пыльные, труднопроходимые основные и внутренние дороги.
<b>Сфера</b>	Инфраструктурная
<b>Пути решения</b>	Асфальтирование внутренних и основных дорог в МСГ Тезгузар протяженностью 9 км.
<b>Бенефициары</b>	5002 жителей МСГ
<b>Источник финансирования</b>	ИБР и ОПЕК
<b>Сумма проекта</b>	5,3 млрд сум
<b>Год реализации</b>	2023-2024 гг.
<b>Соответствие с ЦУР ООН</b>	Индустриализация, инновации и инфраструктура (ЦУР-9)
<b>Проблема 6</b>	
<b>Приоритетная проблема</b>	Отсутствие пешеходных дорожек вдоль основной автомобильной дороги.
<b>Сфера</b>	Инфраструктурная
<b>Пути решения</b>	Строительство пешеходных дорожек общей протяженностью 2 км шириной 1 метра, в том числе по кишлакам Тезгузар-1 км и Курама-1 км.
<b>Бенефициары</b>	3000 жителей МСГ
<b>Источник финансирования</b>	ИБР и ОПЕК
<b>Сумма проекта</b>	0,54 млрд сум
<b>Год реализации</b>	2023-2024 гг.
<b>Соответствие с ЦУР ООН</b>	Индустриализация, инновации и инфраструктура (ЦУР-9)
<b>Проблема 7</b>	
<b>Приоритетная проблема</b>	Детский сад №20 нуждается в реконструкции.
<b>Сфера</b>	Социальная
<b>Пути решения</b>	Реконструкция филиала детского сада №20: строительство нового корпуса филиала ДОО №20 на 90 мест на месте существующего здания.
<b>Бенефициары</b>	2000 жителей МСГ
<b>Источник финансирования</b>	ИБР и ОПЕК
<b>Сумма проекта</b>	3,6 млрд сум
<b>Год реализации</b>	2023-2024 гг.
<b>Соответствие с ЦУР ООН</b>	Индустриализация, инновации и инфраструктура (ЦУР-9)
<b>Проблема 8</b>	
<b>Приоритетная проблема</b>	Неудовлетворительное состояние СВП.
<b>Сфера</b>	Социальная
<b>Пути решения</b>	Капитальный ремонт СВП "Тезгузар" на 75 посещений. (ремонт фасада здания и отделка внутренних помещений, замена дверных блоков, отопительных и сантехнических систем).
<b>Бенефициары</b>	5002 жителей МСГ
<b>Источник финансирования</b>	ИБР и ОПЕК
<b>Сумма проекта</b>	1,0 млрд сум
<b>Год реализации</b>	2023-2024 гг.
<b>Соответствие с ЦУР ООН</b>	Индустриализация, инновации и инфраструктура (ЦУР-9)

### 3.1.8 СПИСОК ИНИЦИАТИВНОЙ ГРУППЫ

№	Ф. И. О.	Должность в группе	Место работы	Телефон
1	Хасанов Сайфулло	Председатель группы		
2	Маликов Дониёр	Активист МСГ	Предприниматель	97 303 82 92
3	Тиллаев Баходир	Активист МСГ	Предприниматель	99 703 88 20
4	Аминов Рахмат	Активист МСГ	Пенсионер	97 303 8853
5	Тохиров Суръат	Активист МСГ	Пенсионер	97 182 26 66
6	Абдиев Зокир	Активист МСГ	Представитель кишлака (вакил)	94 128 82 59
7	Одилова Дилфуза	Активист МСГ	Женский активист	99 384 31 72
	Рахмонов Иброхим	Активист МСГ	Вакил	97 303 66 54

### 3.1.9 СУБПРОЕКТЫ

#### СУБПРОЕКТ №1. СТРОИТЕЛЬСТВО ВОДОПРОВОДНОЙ СЕТИ ПРОТЯЖЁННОСТЬЮ 13 КМ.

<b>Краткое описание проблемы и обоснование</b>	В кишлаках Болтакара, Саволик, Сабзикор, Курама, Дизкурган МСГ "Тезгузар" водопровод вообще не проложен. Только кишлаки Тезгузар и Катта Корвонбоши снабжаются водопроводной водой от Мингчинорского гидроузла, но вода непригодна для питья. У жителей МСГ "Тезгузар" отсутствует доступ к чистой питьевой водопроводной воде. В данный момент население вынуждено пользоваться привозной водой.	
<b>Фото</b>		
<b>Цель проекта</b>	Обеспечение населения бесперебойной подачей питьевой воды.	
<b>Год реализации</b>	2023-2024 гг.	
<b>Бюджет проекта</b>	3,25 млрд сум	
<b>Этапы реализации проекта</b>	<ol style="list-style-type: none"> <li>1. Разработка архитектурно-планировочного задания (АПЗ 1,2).</li> <li>2. Разработка проектно-сметной документации.</li> <li>3. Проведение тендера среди строительных компаний.</li> <li>4. Реализация проекта;</li> <li>5. Мониторинг и оценка проекта.</li> <li>6. Завершение проекта.</li> </ol>	
<b>Бенефициары проекта</b>	Мужчины (в том числе дети)	2702
	Женщины (в том числе дети)	2300
	<b>Всего:</b>	5002
	% покрытия от всего населения	100%


ПЛАН ДЕЙСТВИЙ И НЕОБХОДИМЫЕ РЕСУРСЫ	
<b>Приоритетная проблема</b>	Отсутствие доступа к питьевой воде.
<b>Вариант решения</b>	Строительство водопроводной сети протяжённостью 13 км, в том числе по кишлакам: Тезгузар-3,5 км; Курама-1,5 км; Дизкургон-2 км; Саволик-2,5 км; Болтакара-1 км; Катта Карвонбоши-1 км; Сабзикор-1,5 км.
<b>Шаги</b>	<ol style="list-style-type: none"> <li>1. Разработка архитектурно-планировочного задания (АПЗ 1,2).</li> <li>2. Разработка проектно-сметной документации.</li> <li>3. Проведение тендера среди строительных компаний.</li> <li>4. Реализация проекта;</li> <li>5. Мониторинг и оценка проекта.</li> <li>6. Завершение проекта.</li> </ol>

УСТОЙЧИВОСТЬ РЕЗУЛЬТАТОВ ПРОЕКТА		
Выгоды объекта жителям	Балансодержатель объекта	Ответственный за контроль и устойчивость объекта
<ul style="list-style-type: none"> <li>– Население МСГ будет обеспечено питьевой водой.</li> <li>– Повысится уровень жизни населения МСГ.</li> </ul>	<ul style="list-style-type: none"> <li>– Шафирканское районное отделение ООО "Бухоро сув таъминоти"</li> </ul>	<ul style="list-style-type: none"> <li>- ИК Служба Единого Заказчика;</li> <li>- Хокимият Шафирканского района;</li> <li>- МСГ "Тезгузар";</li> <li>- Инициативная группа МСГ "Тезгузар".</li> </ul>
<b>Годовые эксплуатационные расходы</b>		<b>0,013 млрд сум</b>

Воздействие проекта	Положительное	Отрицательное	Нейтральное	Продолжительность проекта
а) Экологическое воздействие:	<input type="checkbox"/>	<input type="checkbox"/>	<input checked="" type="checkbox"/>	6 месяцев
б) Экономическое воздействие:	<input checked="" type="checkbox"/>	<input type="checkbox"/>	<input type="checkbox"/>	
в) Социальное воздействие:	<input checked="" type="checkbox"/>	<input type="checkbox"/>	<input type="checkbox"/>	

## СУБПРОЕКТ №2. РЕКОНСТРУКЦИЯ ШКОЛЫ №6: СТРОИТЕЛЬСТВО НОВОГО УЧЕБНОГО КОРПУСА НА 180 УЧ.МЕСТ И РЕМОНТ СУЩЕСТВУЮЩИХ ЗДАНИЙ И ПОМЕЩЕНИЙ ШКОЛЫ НА 480 УЧ.МЕСТ.

<b>Краткое описание проблемы и обоснование</b>	Школа №6 требует срочного ремонта здания и строительства дополнительного корпуса на 180 учебных мест.	
<b>Фото</b>		

		
<b>Цель проекта</b>	Создание комфортной развивающей и образовательной среды для детей МСГ в возрасте 7-17 лет.	
<b>Год реализации</b>	2023-2024 гг.	
<b>Бюджет проекта</b>	6,5 млрд сум	
<b>Этапы реализации проекта</b>	<ol style="list-style-type: none"> <li>1. Разработка архитектурно-планировочного задания (АПЗ 1,2).</li> <li>2. Разработка проектно-сметной документации.</li> <li>3. Проведение тендера среди строительных компаний.</li> <li>4. Реализация проекта;</li> <li>5. Мониторинг и оценка проекта.</li> <li>6. Завершение проекта.</li> </ol>	
<b>Бенефициары проекта</b>	Мужчины (в том числе дети)	1350
	Женщины (в том числе дети)	1150
	<b>Всего:</b>	<b>2500</b>
	% покрытия от всего населения	50,0%

<b>ПЛАН ДЕЙСТВИЙ И НЕОБХОДИМЫЕ РЕСУРСЫ</b>	
<b>Приоритетная проблема</b>	Требуется реконструкция здания, также необходимо построить дополнительно учебный корпус на 180 уч.мест.
<b>Вариант решения</b>	Реконструкция здания школы №6. Строительство дополнительного корпуса на 180 уч.мест. и ремонт существующего здания на 480 уч.мест. (замена оконных и дверных блоков и полов, ремонт наружных и внутренних фасадов здания, замена крышу и ремонт отопительных систем).
<b>Шаги</b>	<ol style="list-style-type: none"> <li>1. Разработка архитектурно-планировочного задания (АПЗ 1,2).</li> <li>2. Разработка проектно-сметной документации.</li> <li>3. Проведение тендера среди строительных компаний.</li> <li>4. Реализация проекта;</li> <li>5. Мониторинг и оценка проекта.</li> <li>6. Завершение проекта.</li> </ol>

<b>УСТОЙЧИВОСТЬ РЕЗУЛЬТАТОВ ПРОЕКТА</b>		
<b>Выгоды объекта жителям</b>	<b>Балансодержатель объекта</b>	<b>Ответственный за контроль и устойчивость объекта</b>
– Повысится качество образования за счёт улучшения условий для обучения.	– Шафирканское районное управление дошкольного и школьного образования	- ИК Служба Единого Заказчика; - Хокимият Шафирканского района; - Шафирканское районное управление дошкольного и школьного образования - МСГ "Тезгузар"; - Инициативная группа МСГ "Тезгузар".
<b>Годовые эксплуатационные расходы</b>		<b>2,31 млрд сум</b>



Воздействие проекта	Положительное	Отрицательное	Нейтральное	Продолжительность проекта
а) Экологическое воздействие:	<input type="checkbox"/>	<input type="checkbox"/>	<input checked="" type="checkbox"/>	6 месяцев
б) Экономическое воздействие:	<input checked="" type="checkbox"/>	<input type="checkbox"/>	<input type="checkbox"/>	
в) Социальное воздействие:	<input checked="" type="checkbox"/>	<input type="checkbox"/>	<input type="checkbox"/>	

### СУБПРОЕКТ №3. УЛУЧШЕНИЕ ИРРИГАЦИОННЫХ СЕТЕЙ: БЕТОНИРОВАНИЕ АРЫКОВ ОБЩЕЙ ПРОТЯЖЕННОСТЬЮ 3 КМ.

<b>Краткое описание проблемы и обоснование</b>	Отсутствие арыка для воды мелиорация в МСГ Тезгузар, необходимо забетонировать 3 км арыка, для обеспечения населения технической водой для сельскохозяйственных нужд.	
<b>Фото</b>		
<b>Цель проекта</b>	Улучшение системы ирригации за счёт обеспечения поливной водой для сельского хозяйства.	
<b>Год реализации</b>	2023-2024 гг.	
<b>Бюджет проекта</b>	0,75 млрд сум	
<b>Этапы реализации проекта</b>	1. Разработка архитектурно-планировочного задания (АПЗ 1,2). 2. Разработка проектно-сметной документации. 3. Проведение тендера среди строительных компаний. 4. Реализация проекта; 5. Мониторинг и оценка проекта. 6. Завершение проекта.	
<b>Бенефициары проекта</b>	Мужчины (в том числе дети)	1620
	Женщины (в том числе дети)	1380
	<b>Всего:</b>	<b>3000</b>
	% покрытия от всего населения	60,0%

<b>ПЛАН ДЕЙСТВИЙ И НЕОБХОДИМЫЕ РЕСУРСЫ</b>	
<b>Приоритетная проблема</b>	Вода для полива земель приусадебных участков недостаточна для некоторых домохозяйств.
<b>Вариант решения</b>	Бетонирование арыков общей протяженностью 3 км, в том числе по кишлакам: Тезгузар-1 км; Курама-1 км; Болтакара-1 км (для бетонирования арыка учитывать верхнюю ширину арыка 1,5 метра, нижнюю ширину арыка 0,5

	<i>метра и высота уровня бетонирования 1,5 метра. В этом арыке скорость воды составляет 0,6 м3/сек).</i>
<b>Шаги</b>	<ol style="list-style-type: none"> <li>1. Разработка архитектурно-планировочного задания (АПЗ 1,2).</li> <li>2. Разработка проектно-сметной документации.</li> <li>3. Проведение тендера среди строительных компаний.</li> <li>4. Реализация проекта;</li> <li>5. Мониторинг и оценка проекта.</li> <li>6. Завершение проекта.</li> </ol>

<b>УСТОЙЧИВОСТЬ РЕЗУЛЬТАТОВ ПРОЕКТА</b>		
<b>Выгоды объекта жителям</b>	<b>Балансодержатель объекта</b>	<b>Ответственный за контроль и устойчивость объекта</b>
<ul style="list-style-type: none"> <li>- У населения будет иметься доступ к поливной воде для полива земель своих приусадебных участков и нужд подсобных хозяйств.</li> <li>- Повысится урожайность выращиваемых населением культур.</li> </ul>	<ul style="list-style-type: none"> <li>- Управление водного хозяйства Шафирканского района;</li> <li>- МСГ "Тезгузар".</li> </ul>	<ul style="list-style-type: none"> <li>- ИК Служба Единого Заказчика;</li> <li>- Хокимият Шафирканского района;</li> <li>- МСГ "Тезгузар";</li> <li>- Инициативная группа МСГ "Тезгузар".</li> </ul>
<b>Годовые эксплуатационные расходы</b>		<b>0,03 млрд сум</b>

<b>Воздействие проекта</b>	<b>Положительное</b>	<b>Отрицательное</b>	<b>Нейтральное</b>	<b>Продолжительность проекта</b>
а) Экологическое воздействие:	<input checked="" type="checkbox"/>	<input type="checkbox"/>	<input type="checkbox"/>	6 месяцев
б) Экономическое воздействие:	<input checked="" type="checkbox"/>	<input type="checkbox"/>	<input type="checkbox"/>	
в) Социальное воздействие:	<input checked="" type="checkbox"/>	<input type="checkbox"/>	<input type="checkbox"/>	

**СУБПРОЕКТ №4. УЛУЧШЕНИЕ СИСТЕМЫ ЭЛЕКТРОСНАБЖЕНИЯ: УСТАНОВКА 9-И НОВЫХ ТРАНСФОРМАТОРОВ, ЗАМЕНА СТАРЫХ ДЕРЕВЯННЫХ ОПОРНЫХ СТОЛБОВ И ИЗНОШЕННЫХ КАБЕЛЕЙ ЛЭП ОБЩЕЙ ПРОТЯЖЁННОСТЬЮ 14 КМ.**

<b>Краткое описание проблемы и обоснование</b>	<p>Изношенная линия электропередач, старые трансформаторы не выдерживают необходимой мощности, либо распределяют пониженную мощность энергии. Изношенная линия электропередач и старые деревянные опоры не отвечают требованиям технической безопасности, из-за чего нужно заменить старые опоры и кабели линии электропередач в МСГ "Тезгузар".</p>		
<b>Фото</b>			

<b>Цель проекта</b>	Обеспечение населения махалли бесперебойной подачей электроэнергии и обеспечение технической безопасности при её подаче.	
<b>Год реализации</b>	2023-2024 гг.	
<b>Бюджет проекта</b>	1,73 млрд сум	
<b>Этапы реализации проекта</b>	<ol style="list-style-type: none"> <li>1. Разработка архитектурно-планировочного задания (АПЗ 1,2).</li> <li>2. Разработка проектно-сметной документации.</li> <li>3. Проведение тендера среди строительных компаний.</li> <li>4. Реализация проекта;</li> <li>5. Мониторинг и оценка проекта.</li> <li>6. Завершение проекта.</li> </ol>	
<b>Бенефициары проекта</b>	Мужчины (в том числе дети)	2702
	Женщины (в том числе дети)	2300
	<b>Всего:</b>	<b>5002</b>
	% покрытия от всего населения	100%

<b>ПЛАН ДЕЙСТВИЙ И НЕОБХОДИМЫЕ РЕСУРСЫ</b>	
<b>Приоритетная проблема</b>	По системе электроснабжения: <ul style="list-style-type: none"> <li>- слабое и нестабильное напряжение в электрической сети;</li> <li>- наблюдаются частые аварии линий электропередач;</li> <li>- старые деревянные опоры линии электропередач небезопасны.</li> </ul>
<b>Вариант решения</b>	Установка 9-ти новых трансформаторов и реконструкция линии электропередач протяженностью 14 км, в том числе по кишлакам: <ul style="list-style-type: none"> <li>- в н/п Тезгузар построить 1,5 км 0,4-10 кВ линию электропередач и в этой линии дополнительно установить 1 шт. новый трансформатор мощностью 250/10 кВа;</li> <li>- в н/п Болтакара построить 4 км 0,4-10 кВ линию электропередач и в этой линии дополнительно установить 2 шт. новый трансформатор мощностью 250/10 кВа;</li> <li>- в н/п Саволик построить 2,5 км 0,4-10 кВ линию электропередач и в этой линии дополнительно установить 2 шт. новый трансформатор мощностью 250/10 кВа;</li> <li>- в н/п Региён построить 1,25 км 0,4-10 кВ линию электропередач и в этой линии дополнительно установить 1 шт. новый трансформатор мощностью 250/10 кВа;</li> <li>- в н/п Кичик Каршиликлар построить 1,7 км 0,4-10 кВ линию электропередач и в этой линии дополнительно установить 1 шт. новый трансформатор мощностью 250/10 кВа;</li> <li>- в н/п Дизкургон построить 1,8 км 0,4-10 кВ линию электропередач и в этой линии дополнительно установить 1 шт. новый трансформатор мощностью 250/10 кВа;</li> <li>- в н/п Сабзикор построить 1,8 км 0,4-10 кВ линию электропередач и в этой линии дополнительно установить 1 шт. новый трансформатор мощностью 250/10 кВа.</li> </ul>
<b>Шаги</b>	<ol style="list-style-type: none"> <li>1. Разработка архитектурно-планировочного задания (АПЗ 1,2).</li> <li>2. Разработка проектно-сметной документации.</li> <li>3. Проведение тендера среди строительных компаний.</li> <li>4. Реализация проекта;</li> <li>5. Мониторинг и оценка проекта.</li> <li>6. Завершение проекта.</li> </ol>



УСТОЙЧИВОСТЬ РЕЗУЛЬТАТОВ ПРОЕКТА		
Выгоды объекта жителям	Балансодержатель объекта	Ответственный за контроль и устойчивость объекта
<ul style="list-style-type: none"> <li>– Население махалли будет обеспечено бесперебойной подачей электроэнергии.</li> <li>– Уменьшатся случаи выхода из строя бытовой техники из-за перепадов напряжения в сети.</li> </ul>	<ul style="list-style-type: none"> <li>– Шафирканское районное предприятие электрических сетей</li> </ul>	<ul style="list-style-type: none"> <li>- ИК Служба Единого Заказчика;</li> <li>- Шафирканское районное предприятие электрических сетей</li> <li>- Хокимият Шафирканского района;</li> <li>- МСГ "Тезгузар";</li> <li>- Инициативная группа МСГ "Тезгузар".</li> </ul>
<b>Годовые эксплуатационные расходы</b>		<b>0,046 млрд сум</b>

Воздействие проекта	Положительное	Отрицательное	Нейтральное	Продолжительность проекта
а) Экологическое воздействие:	<input type="checkbox"/>	<input type="checkbox"/>	<input checked="" type="checkbox"/>	месяцев
б) Экономическое воздействие:	<input checked="" type="checkbox"/>	<input type="checkbox"/>	<input type="checkbox"/>	
в) Социальное воздействие:	<input checked="" type="checkbox"/>	<input type="checkbox"/>	<input type="checkbox"/>	

### СУБПРОЕКТ №5. РЕМОНТ ВНУТРЕННИХ СЕЛЬСКИХ АВТОМОБИЛЬНЫХ ДОРОГ ОБЩЕЙ ПРОТЯЖЁННОСТЬЮ 9 КМ.

<b>Краткое описание проблемы и обоснование</b>	Дороги в плачевном состоянии и непригодны для пользования как в летнее, так и в зимнее время года. Постоянная пыль является причиной заболеваемости населения респираторными и болезнями верхних дыхательных путей. При асфальтировании дорог будет решена проблема в экономическом и социальном аспекте.
<b>Фото</b>	
<b>Цель проекта</b>	Повышение уровня жизни населения за счёт ремонта внутренних улиц махалли.
<b>Год реализации</b>	2023-2024 гг.
<b>Бюджет проекта</b>	5,3 млрд сум
<b>Этапы реализации проекта</b>	<ol style="list-style-type: none"> <li>1. Разработка архитектурно-планировочного задания (АПЗ 1,2).</li> <li>2. Разработка проектно-сметной документации.</li> <li>3. Проведение тендера среди строительных компаний.</li> <li>4. Реализация проекта;</li> <li>5. Мониторинг и оценка проекта.</li> <li>6. Завершение проекта.</li> </ol>

<b>Бенефициары проекта</b>	Мужчины (в том числе дети)	2702
	Женщины (в том числе дети)	2300
	<b>Всего:</b>	<b>5002</b>
	% покрытия от всего населения	100%

<b>ПЛАН ДЕЙСТВИЙ И НЕОБХОДИМЫЕ РЕСУРСЫ</b>	
<b>Приоритетная проблема</b>	Пыльные, труднопроходимые основные и внутренние дороги.
<b>Вариант решения</b>	Асфальтирование внутренних и основных дорог в МСГ Тезгузар протяженностью 9 км дорог, в том числе по кишлакам: Тезгузар-2 км (ширина дороги 3,5-4,5 метра), Курама-2 км (ширина дороги 4,0 метра), Дизкургон-1 км (ширина дороги 4-5 метра), Саволик-1 км (ширина дороги 4,5 метра), Болтакара-1 км (ширина дороги 4,5-5,5 метра), Катта карвонбоши-1 км (ширина дороги 4-5 метра), Сабзикор-1 км (ширина дороги 4,5 метра).
<b>Шаги</b>	<ol style="list-style-type: none"> <li>1. Разработка архитектурно-планировочного задания (АПЗ 1,2).</li> <li>2. Разработка проектно-сметной документации.</li> <li>3. Проведение тендера среди строительных компаний.</li> <li>4. Реализация проекта;</li> <li>5. Мониторинг и оценка проекта.</li> <li>6. Завершение проекта.</li> </ol>

<b>УСТОЙЧИВОСТЬ РЕЗУЛЬТАТОВ ПРОЕКТА</b>		
<b>Выгоды объекта жителям</b>	<b>Балансодержатель объекта</b>	<b>Ответственный за контроль и устойчивость объекта</b>
<ul style="list-style-type: none"> <li>– Улучшится проходимость дорог как для автомобилей, так и для пешеходов и велосипедистов.</li> <li>– Уменьшится количество дорожно-транспортных происшествий.</li> <li>– Повысится уровень жизни населения.</li> </ul>	<ul style="list-style-type: none"> <li>– Управление благоустройства Шафирканского района</li> </ul>	<ul style="list-style-type: none"> <li>- ИК Служба Единого Заказчика;</li> <li>- Управление благоустройства Шафирканского района</li> <li>- Хокимият Шафирканского района;</li> <li>- МСГ "Тезгузар";</li> <li>- Инициативная группа МСГ "Тезгузар".</li> </ul>
<b>Годовые эксплуатационные расходы</b>		<b>0,036 млрд сум</b>

<b>Воздействие проекта</b>	<b>Положительное</b>	<b>Отрицательное</b>	<b>Нейтральное</b>	<b>Продолжительность проекта</b>
а) Экологическое воздействие:	<input type="checkbox"/>	<input type="checkbox"/>	<input checked="" type="checkbox"/>	6 месяцев
б) Экономическое воздействие:	<input checked="" type="checkbox"/>	<input type="checkbox"/>	<input type="checkbox"/>	
в) Социальное воздействие:	<input checked="" type="checkbox"/>	<input type="checkbox"/>	<input type="checkbox"/>	

### СУБПРОЕКТ №6. СТРОИТЕЛЬСТВО ПЕШЕХОДНОЙ ДОРОЖКИ ОБЩЕЙ ПРОТЯЖЕННОСТЬЮ 2 КМ.

<b>Краткое описание проблемы и обоснование</b>	Вдоль основной дороги отсутствует пешеходная дорожка что небезопасно для пешеходов, так как движение автомобилей интенсивное.
------------------------------------------------	-------------------------------------------------------------------------------------------------------------------------------

<b>Фото</b>		
<b>Цель проекта</b>	Создание удобного и безопасного движения пешеходов в любое время года, а также повышение уровня благоустройства территории общего пользования.	
<b>Год реализации</b>	2023-2024 гг.	
<b>Бюджет проекта</b>	0,54 млрд сум	
<b>Этапы реализации проекта</b>	<ol style="list-style-type: none"> <li>1. Разработка архитектурно-планировочного задания (АПЗ 1,2).</li> <li>2. Разработка проектно-сметной документации.</li> <li>3. Проведение тендера среди строительных компаний.</li> <li>4. Реализация проекта;</li> <li>5. Мониторинг и оценка проекта.</li> <li>6. Завершение проекта.</li> </ol>	
<b>Бенефициары проекта</b>	Мужчины (в том числе дети)	1620
	Женщины (в том числе дети)	1380
	<b>Всего:</b>	<b>3000</b>
	% покрытия от всего населения	60%

<b>ПЛАН ДЕЙСТВИЙ И НЕОБХОДИМЫЕ РЕСУРСЫ</b>	
<b>Приоритетная проблема</b>	Отсутствие пешеходных дорожек вдоль основной автомобильной дороги.
<b>Вариант решения</b>	Строительство пешеходных дорожек общей протяженностью 2 км шириной 1 метра, в том числе по кишлакам Тезгузар-1 км и Курама-1 км.
<b>Шаги</b>	<ol style="list-style-type: none"> <li>1. Разработка архитектурно-планировочного задания (АПЗ 1,2).</li> <li>2. Разработка проектно-сметной документации.</li> <li>3. Проведение тендера среди строительных компаний.</li> <li>4. Реализация проекта;</li> <li>5. Мониторинг и оценка проекта.</li> <li>6. Завершение проекта.</li> </ol>

<b>УСТОЙЧИВОСТЬ РЕЗУЛЬТАТОВ ПРОЕКТА</b>		
<b>Выгоды объекта жителям</b>	<b>Балансодержатель объекта</b>	<b>Ответственный за контроль и устойчивость объекта</b>
<ul style="list-style-type: none"> <li>– Повысится безопасность пешеходов при прохождении улиц.</li> <li>– Уменьшится количество дорожно-транспортных происшествий.</li> <li>– Повысится уровень жизни населения.</li> </ul>	<ul style="list-style-type: none"> <li>– Управление благоустройства Шафирканского района</li> </ul>	<ul style="list-style-type: none"> <li>- ИК Служба Единого Заказчика;</li> <li>- Управление благоустройства Шафирканского района</li> <li>- Хокимият Шафирканского района;</li> <li>- Управление благоустройства Шафирканского района</li> <li>- МСГ "Тезгузар";</li> <li>- Инициативная группа МСГ "Тезгузар".</li> </ul>
<b>Годовые эксплуатационные расходы</b>	<b>0,006 млрд сум</b>	

Воздействие проекта	Положительное	Отрицательное	Нейтральное	Продолжительность проекта
а) Экологическое воздействие:	<input type="checkbox"/>	<input type="checkbox"/>	<input checked="" type="checkbox"/>	6 месяцев
б) Экономическое воздействие:	<input checked="" type="checkbox"/>	<input type="checkbox"/>	<input type="checkbox"/>	
в) Социальное воздействие:	<input checked="" type="checkbox"/>	<input type="checkbox"/>	<input type="checkbox"/>	

**СУБПРОЕКТ №7. РЕКОНСТРУКЦИЯ ФИЛИАЛА ДЕТСКОГО САДА №20:  
СТРОИТЕЛЬСТВО НОВОГО КОРПУСА НА 90 МЕСТ.**

<b>Краткое описание проблемы и обоснование</b>	Здание филиала детского сада №20 требует реконструкции.		
<b>Фото</b>			
<b>Цель проекта</b>	Создание комфортной развивающей и образовательной среды для детей МСГ в возрасте 3-6 лет.		
<b>Год реализации</b>	2023-2024 гг.		
<b>Бюджет проекта</b>	3,6 млрд сум		
<b>Этапы реализации проекта</b>	<ol style="list-style-type: none"> <li>1. Разработка архитектурно-планировочного задания (АПЗ 1,2).</li> <li>2. Разработка проектно-сметной документации.</li> <li>3. Проведение тендера среди строительных компаний.</li> <li>4. Реализация проекта;</li> <li>5. Мониторинг и оценка проекта.</li> <li>6. Завершение проекта.</li> </ol>		
<b>Бенефициары проекта</b>	Мужчины (в том числе дети)	1080	
	Женщины (в том числе дети)	920	
	<b>Всего:</b>	<b>2000</b>	
	% покрытия от всего населения	40%	

<b>ПЛАН ДЕЙСТВИЙ И НЕОБХОДИМЫЕ РЕСУРСЫ</b>	
<b>Приоритетная проблема</b>	Детский сад №20 нуждается в реконструкции.
<b>Вариант решения</b>	Реконструкция филиала детского сада №20: строительство нового корпуса филиала ДОО №20 на 90 мест на месте существующего здания.



<b>Шаги</b>	<ol style="list-style-type: none"> <li>1. Разработка архитектурно-планировочного задания (АПЗ 1,2).</li> <li>2. Разработка проектно-сметной документации.</li> <li>3. Проведение тендера среди строительных компаний.</li> <li>4. Реализация проекта;</li> <li>5. Мониторинг и оценка проекта.</li> <li>6. Завершение проекта.</li> </ol>
-------------	-------------------------------------------------------------------------------------------------------------------------------------------------------------------------------------------------------------------------------------------------------------------------------------------------------------------------------------------

<b>УСТОЙЧИВОСТЬ РЕЗУЛЬТАТОВ ПРОЕКТА</b>		
<b>Выгоды объекта жителям</b>	<b>Балансодержатель объекта</b>	<b>Ответственный за контроль и устойчивость объекта</b>
<ul style="list-style-type: none"> <li>– Повысится качество дошкольного образования за счёт улучшения условий для воспитания детей.</li> <li>– Появится доступность дошкольного образования для детей, стоящих в очереди в детский сад.</li> </ul>	<ul style="list-style-type: none"> <li>– Шафирканское районное управление дошкольного и школьного образования</li> </ul>	<ul style="list-style-type: none"> <li>- ИК Служба Единого Заказчика;</li> <li>- Хокимият Шафирканского района;</li> <li>- Шафирканское районное управление дошкольного и школьного образования</li> <li>- МСГ "Тезгузар";</li> <li>- Инициативная группа МСГ "Тезгузар".</li> </ul>
<b>Годовые эксплуатационные расходы</b>		<b>0,36 млрд сум</b>

<b>Воздействие проекта</b>	<b>Положительное</b>	<b>Отрицательное</b>	<b>Нейтральное</b>	<b>Продолжительность проекта</b>
а) Экологическое воздействие:	<input type="checkbox"/>	<input type="checkbox"/>	<input checked="" type="checkbox"/>	6 месяцев
б) Экономическое воздействие:	<input checked="" type="checkbox"/>	<input type="checkbox"/>	<input type="checkbox"/>	
в) Социальное воздействие:	<input checked="" type="checkbox"/>	<input type="checkbox"/>	<input type="checkbox"/>	

### СУБПРОЕКТ №8. КАПИТАЛЬНЫЙ РЕМОНТ СВП "ТЕЗГУЗАР" МОЩНОСТЬЮ 75 ПОСЕЩЕНИЙ В СМЕНУ.

<b>Краткое описание проблемы и обоснование</b>	Ненадлежащее состояние СВП "Тезгузар".		
<b>Фото</b>			

<b>Цель проекта</b>	1. Повышение доступности и качества медицинской помощи для жителей махалли. 2. Снижение уровня заболеваемости, инвалидности, смертности. 3. Создание лучших условий труда для врачей.	
<b>Год реализации</b>	2023-2024 гг.	
<b>Бюджет проекта</b>	1,0 млрд сум	
<b>Этапы реализации проекта</b>	1. Разработка архитектурно-планировочного задания (АПЗ 1,2). 2. Разработка проектно-сметной документации. 3. Проведение тендера среди строительных компаний. 4. Реализация проекта; 5. Мониторинг и оценка проекта. 6. Завершение проекта.	
<b>Бенефициары проекта</b>	Мужчины (в том числе дети)	2702
	Женщины (в том числе дети)	2300
	<b>Всего:</b>	<b>5002</b>
	% покрытия от всего населения	100%

<b>ПЛАН ДЕЙСТВИЙ И НЕОБХОДИМЫЕ РЕСУРСЫ</b>	
<b>Приоритетная проблема</b>	Неудовлетворительное состояние СВП.
<b>Вариант решения</b>	Капитальный ремонт СВП "Тезгузар" (ремонт фасада здания и отделка внутренних помещений, замена дверных блоков, отопительных и сантехнических систем)
<b>Шаги</b>	1. Разработка архитектурно-планировочного задания (АПЗ 1,2). 2. Разработка проектно-сметной документации. 3. Проведение тендера среди строительных компаний. 4. Реализация проекта; 5. Мониторинг и оценка проекта. 6. Завершение проекта.

<b>УСТОЙЧИВОСТЬ РЕЗУЛЬТАТОВ ПРОЕКТА</b>		
<b>Выгоды объекта жителям</b>	<b>Балансодержатель объекта</b>	<b>Ответственный за контроль и устойчивость объекта</b>
– Повысится доступность своевременной медицинской помощи. Уменьшится смертность среди населения. 3. Улучшится качество жизни населения.	– Шафирканское районное управление здравоохранения	- ИК Служба Единого Заказчика; - Хокимият Шафирканского района; - Шафирканское районное управление здравоохранения; - МСГ "Тезгузар"; - Инициативная группа МСГ "Тезгузар".
<b>Годовые эксплуатационные расходы</b>	<b>0,6 млрд сум</b>	

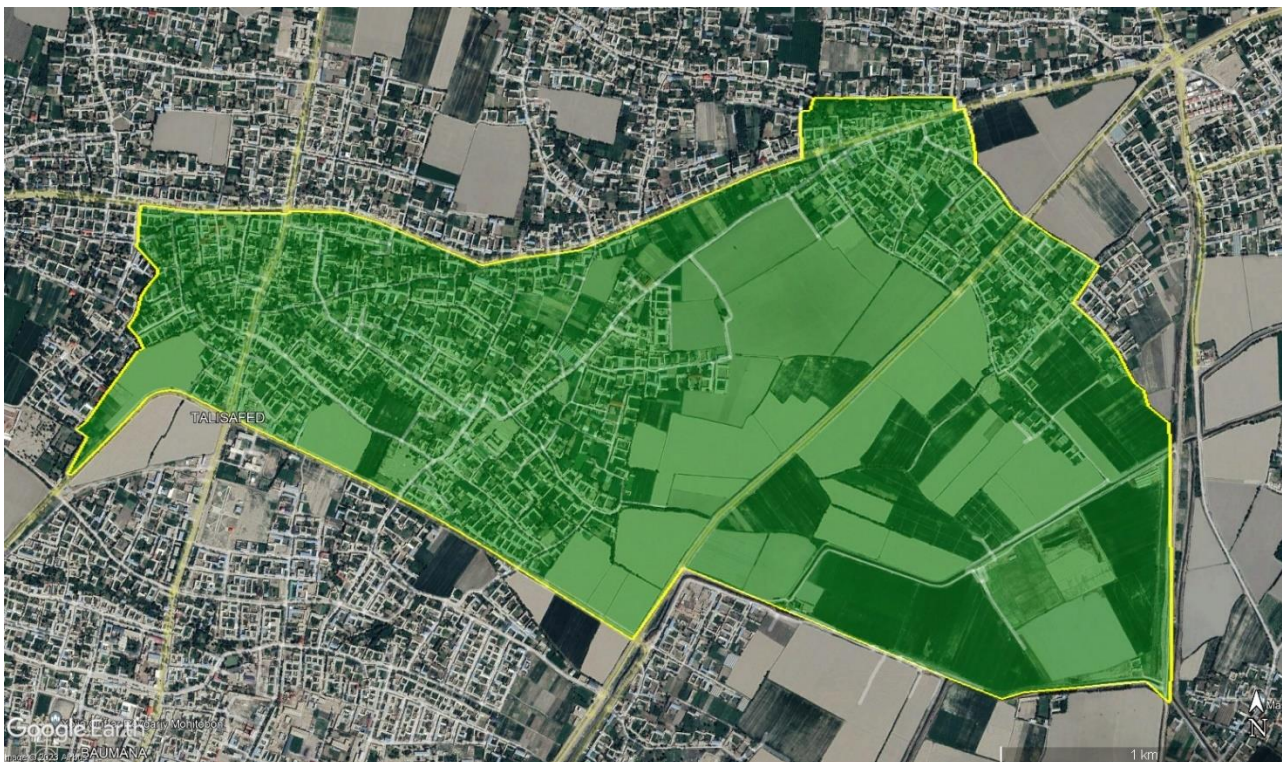
<b>Воздействие проекта</b>	<b>Положительное</b>	<b>Отрицательное</b>	<b>Нейтральное</b>	<b>Продолжительность проекта</b>
а) Экологическое воздействие:	<input type="checkbox"/>	<input type="checkbox"/>	<input checked="" type="checkbox"/>	6 месяцев
б) Экономическое воздействие:	<input checked="" type="checkbox"/>	<input type="checkbox"/>	<input type="checkbox"/>	
в) Социальное воздействие:	<input checked="" type="checkbox"/>	<input type="checkbox"/>	<input type="checkbox"/>	

## МСГ «БОБОХАЙДАР»

### 3.2.1 КРАТКАЯ ИНФОРМАЦИЯ О МСГ

Махаллинский сход граждан “Бобохайдар” образован в 1980 году. Общая площадь территории сообщества составляет 454 га. В состав МСГ “Бобохайдар” входит 6 кишлаков: Бобохайдар, Регийён, Кумбости, Фуругун, Тоштемир, Куллаби. Штаб МСГ расположен в кишлаке Бобохайдар. Согласно паспортным данным МСГ на 1 января 2023 года, население махалли составляет 3890 человек, в том числе 2056 мужчин и 1834 женщин. Молодежь в возрасте от 0 до 30 лет составляет 1441 человек. В махалле проживают 1103 семей и расположено 730 домохозяйств.

### 3.2.2 КАРТА МСГ (ГЕНЕРАЛЬНАЯ СХЕМА МСГ)



Карта-4. Карта МСГ «Бобохайдар»

### 3.2.3 ИНФРАСТРУКТУРА

В махалле имеются следующие учреждения: 1 общеобразовательная школа, 6 частных детских сада, 1 врачебный пункт, 1 библиотека, 5 магазинов, 3 точки общественного питания, 1 спортивная площадка.

Общая протяженность основных дорог составляет 60 км. Участки дорог, не имеющие твёрдого покрытия, частично покрыты ГПС за счёт собственных средств жителей махалли.

Все домохозяйства имеют доступ к электричеству. Общая длина линий электропередач составляет 37 км. Однако, в связи с износом трансформаторов, и электрических линий, имеют место быть как частые отключения в подаче электроэнергии, так и низкое напряжение и его скачки в электрической сети.

Домохозяйства махалли не имеют подключения к централизованной водопроводной линии. Население использует либо привозную воду, либо частные скважины для получения подземной воды.

Централизованная канализационная сеть в махалле отсутствует, все домохозяйства пользуются автономной канализацией.

Жилые дома в МСГ в основном построены по типу индивидуальной одноэтажной застройки. Многоэтажных, многоквартирных домов нет. Основным типом жилища является многоквартирный



одноэтажный жилой дом с участком и надворными постройками – летней кухней, тандырной, кладовой для топлива (угля, дров), помещениями для животных (коров, овец, птиц), надворной уборной. Обеспеченность жилым фондом в среднем на удовлетворительном уровне. Однако, значительная часть существующего жилого фонда имеет большой процент амортизации и требует перепланировки с учетом новых условий жизни в кишлаках. Общественная застройка выполнена частично из жжёного кирпича и сборных железобетонных конструкций. Основные улицы в кишлаках благоустроены и частично озеленены.

Санитарная очистка территории осуществляется путем вывоза мусора.

### 3.2.4 ЭКОНОМИЧЕСКАЯ СФЕРА

Основными источниками доходов жителей данного сообщества являются заработки, получаемые от земледелия и животноводства. В махалле ведут свою деятельность 67 дехканских хозяйств, 8 фермерских хозяйств, 2 частные фирмы, 13 индивидуальных предпринимателя.

### 3.2.5 ЭКОЛОГИЧЕСКИЕ АСПЕКТЫ

Экологическая обстановка и проблемы в МСГ, как и во всех остальных прилегающих сообществах абсолютно одинаковы. Проблема глобального изменения климата проявляется в таких факторах, как эрозия почв, уничтожение плодородных земель, опустынивание, засуха, нехватка чистой питьевой воды. В связи с экологической катастрофой в районе Приаралья, в регионе остро стоит проблема загрязнения воды, почвы и воздуха. Исследования показывают, что многие местные жители оценивают состояние питьевой воды как неудовлетворительное. Неблагополучная экологическая обстановка ведёт к высокому уровню болезней онкологическими заболеваниями.

### 3.2.6 ОБЩИЙ ПЕРЕЧЕНЬ ВЫЯВЛЕННЫХ ПРОБЛЕМ

№	Проблема	Пути решения	Примечание/Краткое описание проблемы (после визуальной верификации)	Источник финансирования	Год реализации	Голосование
1	Недостаточное обеспечение питьевой водой население МСГ	Прокладка водопроводной линии, 9 км.	В МСГ "Бобохайдар" отсутствует система водоснабжения, в связи с чем население вынуждено пользоваться привозной водой.	ИБР и ОПЕК	2023-2024 гг.	13
2	Неудовлетворительное состояние школы №18	Реконструкция школы №18 на 684 мест. и строительство спортивного зала	Школа №18 требует срочного капитального ремонта, также необходимо оснастить школу спортивной площадкой.	ИБР и ОПЕК	2023-2024 гг.	12
3	Отсутствует уличное освещение вдоль основных дорог	Необходимо установить столбы уличного освещения, 3.5 км.	Вдоль основных улиц отсутствует уличное освещение.			12
4	Нехватка мест в детском саду	Строительство нового детского сада на 120 мест	В МСГ функционируют 6 частных (семейных) детских садов, в которых воспитывается более 180	ИБР и ОПЕК	2023-2024 гг.	10



№	Проблема	Пути решения	Примечание/Краткое описание проблемы (после визуальной верификации)	Источник финансирования	Год реализации	Голосование
			детей. Исходя из площади района, необходим государственный детский сад на 120 мест. Есть потребность в строительстве государственного детского сада на пересечении двух кишлаков Тоштемир и Фуругон.			
5	Имеющиеся трансформаторы не выдерживают необходимой мощности. Столбы установлены еще при Советском Союзе. Они уже давно не безопасны в эксплуатации.	Замена/ремонт и установка новых трансформаторов в МСГ, 2 шт. Замена опор в МСГ Бобохайдар 2,8 км	Трансформаторы в МСГ "Бобохайдар" находятся в непригодном состоянии. Низкое напряжение. Из-за низкого напряжения электрооборудование в домах выходит из строя. Столбы, установленные еще при Советском Союзе, уже давно небезопасны в эксплуатации.	ИБР и ОПЕК	2023-2024 гг.	8
6	Проблемы в системе орошения земель, недостаток воды для сельского хозяйства.	Улучшение системы ирригации - строительство новой 1 скважины	Нехватка воды для мелиорация в МФЙ Бобохайдар.	ИБР и ОПЕК	2023-2024 гг.	8
7	Пыльные, труднопроходимые основные и внутренние дороги	Необходимо асфальтировать дороги МСГ "Бобохайдар", 5 км.	Дороги в плачевное состояние не пригодны для пользования, как в летнее, так и в зимнее время года. Постоянная пыль является причиной заболеваемости населения респираторными и болезнями верхних дыхательных путей. При асфальтировании дорог, будет решена проблема в экономическом и социальном аспекте.	ИБР и ОПЕК	2023-2024 гг.	
8	Нет пешеходной дорожки для безопасного передвижения населения и школьников	Проложить пешеходные дорожки вдоль основной дороги, 2 км	Вдоль основной дороги отсутствует пешеходная дорожка что небезопасно для пешеходов, так как движение автомобилей интенсивное.	ИБР и ОПЕК	2023-2024 гг.	

### 3.2.7 ПЕРЕЧЕНЬ ПРИОРИТЕТНЫХ ПРОБЛЕМ И ПУТИ ИХ РЕШЕНИЯ (ЗА СЧЁТ ИБР И ОПЕК)

Проблема 1	
Приоритетная проблема	Отсутствие доступа к питьевой воде.
Сфера	Экологическая
Пути решения	Строительство водопроводной сети протяжённостью 15 км, в том числе по кишлакам: Бобохайдар-3,5 км, Региён-2 км, Кумбости-2 км, Фуругун-2 км, Тоштемир-3 км ҳамда Куллаби-2,5 км.
Бенефициары	3890 жителей МСГ
Источник финансирования	ИБР и ОПЕК
Сумма проекта	3,75 млрд сум
Год реализации	2023-2024 гг.
Соответствие с ЦУР ООН	Чистая вода и санитария (ЦУР-6)
Проблема 2	
Приоритетная проблема	Школа №18 требует срочного капитального ремонта, а также необходимо построить спортивный зал размером 12x24 метра.
Сфера	Социальная
Пути решения	Реконструкция здания школы №18. Капитальный ремонт существующего здания на 684 уч.мест. Строительство нового спортивного зала размером 12x24 метра.
Бенефициары	1950 жителей МСГ
Источник финансирования	ИБР и ОПЕК
Сумма проекта	5,9 млрд сум
Год реализации	2023-2024 гг.
Соответствие с ЦУР ООН	Индустриализация, инновации и инфраструктура (ЦУР-9)
Проблема 3	
Приоритетная проблема	Есть потребность в строительстве государственного детского сада.
Сфера	Социальная
Пути решения	Строительство нового детского сада, рассчитанного на 90 мест в н/п Кумбости.
Бенефициары	1555 жителей МСГ
Источник финансирования	ИБР и ОПЕК
Сумма проекта	3,6 млрд сум
Год реализации	2023-2024 гг.
Соответствие с ЦУР ООН	Индустриализация, инновации и инфраструктура (ЦУР-9)
Проблема 4	
Приоритетная проблема	По системе электроснабжения: - слабое и нестабильное напряжение в электрической сети; - наблюдаются частые аварии линий электропередач; - старые деревянные опоры линии электропередач небезопасны.
Сфера	Инфраструктурная
Пути решения	Установка 2-х новых трансформаторов и реконструкция линии электропередач протяженностью 2,8 км.
Бенефициары	3890 жителей МСГ
Источник финансирования	ИБР и ОПЕК
Сумма проекта	0,364 млрд сум

Год реализации	2023-2024 гг.
Соответствие с ЦУР ООН	Индустриализация, инновации и инфраструктура (ЦУР-9)
<b>Проблема 5</b>	
Приоритетная проблема	Вода для полива земель приусадебных участков недоступна для некоторых домохозяйств.
Сфера	Экологическая
Пути решения	Строительство новой 1 скважины. Бурение оросительных колодцев в н/п Бобохайдар (по одному комплекту) с установкой насоса и трансформатора.
Бенефициары	2330 жителей МСГ
Источник финансирования	ИБР и ОПЕК
Сумма проекта	0,4 млрд сум
Год реализации	2023-2024 гг.
Соответствие с ЦУР ООН	Сохранение экосистем суши (ЦУР-15)
<b>Проблема 6</b>	
Приоритетная проблема	Пыльные, труднопроходимые основные и внутренние дороги.
Сфера	Инфраструктурная
Пути решения	Асфальтирование внутренних и основных дорог в МСГ Бобохайдар протяженностью 5 км дорог.
Бенефициары	3890 жителей МСГ
Источник финансирования	ИБР и ОПЕК
Сумма проекта	2,5 млрд сум
Год реализации	2023-2024 гг.
Соответствие с ЦУР ООН	Индустриализация, инновации и инфраструктура (ЦУР-9)
<b>Проблема 7</b>	
Приоритетная проблема	Отсутствие пешеходных дорожек вдоль основных автомобильных дорог.
Сфера	Инфраструктурная
Пути решения	Строительство пешеходных дорожек общей протяженностью 2 км шириной 1 метр, в н/п Бобохайдар-1 км, Регийён-1 км.
Бенефициары	2330 жителей МСГ
Источник финансирования	ИБР и ОПЕК
Сумма проекта	0,54 млрд сум
Год реализации	2023-2024 гг.
Соответствие с ЦУР ООН	Индустриализация, инновации и инфраструктура (ЦУР-9)

### 3.2.8 СПИСОК ИНИЦИАТИВНОЙ ГРУППЫ

№	Ф. И. О.	Должность в группе	Место работы	Телефон
1	Шарипов Фарход	Председатель	Председатель МСГ	
2	Халимов Равшан	Активист МСГ	Пенсионер	99 770 62 78
3	Шукуров Шахоб	Активист МСГ	Представитель кишлака (вакил)	99 599 69 16
4	Акрамов Аваз	Активист МСГ	Представитель кишлака (вакил)	99 707 63 18
5	Нуриддинова Гулбахор	Активист МСГ	Пенсионер	97 860 78 20
6	Файзиева Мавжуда	Активист МСГ	Пенсионер	99 704 77 01

### 3.2.9 СУБПРОЕКТЫ

#### СУБПРОЕКТ №1. СТРОИТЕЛЬСТВО ВОДОПРОВОДНОЙ СЕТИ ПРОТЯЖЁННОСТЬЮ 15 КМ.

<b>Краткое описание проблемы и обоснование</b>	В МСГ "Бобохайдар" отсутствует система водоснабжения, в связи с чем население вынуждено пользоваться привозной водой.	
<b>Фото</b>		
<b>Цель проекта</b>	Обеспечение населения бесперебойной подачей питьевой воды.	
<b>Год реализации</b>	2023-2024 гг.	
<b>Бюджет проекта</b>	3,75 млрд сум	
<b>Этапы реализации проекта</b>	<ol style="list-style-type: none"> <li>1. Разработка архитектурно-планировочного задания (АПЗ 1,2).</li> <li>2. Разработка проектно-сметной документации.</li> <li>3. Проведение тендера среди строительных компаний.</li> <li>4. Реализация проекта;</li> <li>5. Мониторинг и оценка проекта.</li> <li>6. Завершение проекта.</li> </ol>	
<b>Бенефициары проекта</b>	Мужчины (в том числе дети)	2056
	Женщины (в том числе дети)	1834
	<b>Всего:</b>	<b>3890</b>
	% покрытия от всего населения	100%

<b>ПЛАН ДЕЙСТВИЙ И НЕОБХОДИМЫЕ РЕСУРСЫ</b>	
<b>Приоритетная проблема</b>	Отсутствие доступа к питьевой воде.
<b>Вариант решения</b>	Строительство водопроводной сети протяжённостью 15 км, в том числе по кишлакам: Бобохайдар-3,5 км, Региён-2 км, Кумбости-2 км, Фуругун-2 км, Тоштемир-3 км ҳамда Куллаби-2,5 км
<b>Шаги</b>	<ol style="list-style-type: none"> <li>1. Разработка архитектурно-планировочного задания (АПЗ 1,2).</li> <li>2. Разработка проектно-сметной документации.</li> <li>3. Проведение тендера среди строительных компаний.</li> <li>4. Реализация проекта;</li> <li>5. Мониторинг и оценка проекта.</li> <li>6. Завершение проекта.</li> </ol>

<b>УСТОЙЧИВОСТЬ РЕЗУЛЬТАТОВ ПРОЕКТА</b>		
<b>Выгоды объекта жителям</b>	<b>Балансодержатель объекта</b>	<b>Ответственный за контроль и устойчивость объекта</b>
<ul style="list-style-type: none"> <li>- Население МСГ будет обеспечено питьевой водой.</li> <li>- Повысится уровень жизни населения МСГ.</li> </ul>	<ul style="list-style-type: none"> <li>- Шафирканское районное отделение ООО "Бухоро сув таъминоти"</li> </ul>	<ul style="list-style-type: none"> <li>- ИК Служба Единого Заказчика;</li> <li>- Хокимият Шафирканского района;</li> <li>- МСГ "Бобохайдар";</li> <li>- Инициативная группа МСГ "Бобохайдар".</li> </ul>
<b>Годовые эксплуатационные расходы</b>		<b>0,015 млрд сум</b>

<b>Воздействие проекта</b>	<b>Положительное</b>	<b>Отрицательное</b>	<b>Нейтральное</b>	<b>Продолжительность проекта</b>
а) Экологическое воздействие:	<input checked="" type="checkbox"/>	<input type="checkbox"/>	<input type="checkbox"/>	6 месяцев
б) Экономическое воздействие:	<input checked="" type="checkbox"/>	<input type="checkbox"/>	<input type="checkbox"/>	
в) Социальное воздействие:	<input checked="" type="checkbox"/>	<input type="checkbox"/>	<input type="checkbox"/>	

### СУБПРОЕКТ №2. РЕКОНСТРУКЦИЯ ШКОЛЫ №18: РЕМОНТ СУЩЕСТВУЮЩИХ ЗДАНИЙ И ПОМЕЩЕНИЙ ШКОЛЫ НА 684 УЧ.МЕСТ И СТРОИТЕЛЬСТВО СПОРТИВНОГО ЗАЛА РАЗМЕРОМ 12Х24М.

<b>Краткое описание проблемы и обоснование</b>	Школа №18 требует срочного капитального ремонта, а также необходимо построить спортивный зал размером 12х24 метра.		
<b>Фото</b>			
<b>Цель проекта</b>	Создание комфортной развивающей и образовательной среды для детей МСГ в возрасте 7-17 лет.		
<b>Год реализации</b>	2023-2024 гг.		
<b>Бюджет проекта</b>	5,9 млрд сум		
<b>Этапы реализации проекта</b>	<ol style="list-style-type: none"> <li>1. Разработка архитектурно-планировочного задания (АПЗ 1,2).</li> <li>2. Разработка проектно-сметной документации.</li> <li>3. Проведение тендера среди строительных компаний.</li> <li>4. Реализация проекта;</li> </ol>		



	5. Мониторинг и оценка проекта. 6. Завершение проекта.	
<b>Бенефициары проекта</b>	Мужчины (в том числе дети)	1030
	Женщины (в том числе дети)	920
	<b>Всего:</b>	<b>1950</b>
	% покрытия от всего населения	50,1%

<b>ПЛАН ДЕЙСТВИЙ И НЕОБХОДИМЫЕ РЕСУРСЫ</b>	
<b>Приоритетная проблема</b>	Школа №18 требует срочного капитального ремонта, а также необходимо построить спортивный зал размером 12х24 метра.
<b>Вариант решения</b>	Реконструкция здания школы №18. Капитальный ремонт существующего здания на 684 уч.мест. (замена оконных и дверных блоков и полов, ремонт наружных и внутренних фасадов здания, замена крышу и ремонт отопительных систем). Строительство нового спортивного зала размером 12х24 метра.
<b>Шаги</b>	1. Разработка архитектурно-планировочного задания (АПЗ 1,2). 2. Разработка проектно-сметной документации. 3. Проведение тендера среди строительных компаний. 4. Реализация проекта; 5. Мониторинг и оценка проекта. 6. Завершение проекта.

<b>УСТОЙЧИВОСТЬ РЕЗУЛЬТАТОВ ПРОЕКТА</b>		
<b>Выгоды объекта жителям</b>	<b>Балансодержатель объекта</b>	<b>Ответственный за контроль и устойчивость объекта</b>
– Повысится качество образования за счёт улучшения условий для обучения.	– Шафирканское районное управление дошкольного и школьного образования	- ИК Служба Единого Заказчика; - Хокимият Шафирканского района; - Шафирканское районное управление дошкольного и школьного образования - МСГ "Бобохайдар"; - Инициативная группа МСГ "Бобохайдар".
<b>Годовые эксплуатационные расходы</b>		<b>2,4 млрд сум</b>

<b>Воздействие проекта</b>	<b>Положительное</b>	<b>Отрицательное</b>	<b>Нейтральное</b>	<b>Продолжительность проекта</b>
а) Экологическое воздействие:	<input type="checkbox"/>	<input type="checkbox"/>	<input checked="" type="checkbox"/>	6 месяцев
б) Экономическое воздействие:	<input checked="" type="checkbox"/>	<input type="checkbox"/>	<input type="checkbox"/>	
в) Социальное воздействие:	<input checked="" type="checkbox"/>	<input type="checkbox"/>	<input type="checkbox"/>	

### **СУБПРОЕКТ №3. СТРОИТЕЛЬСТВО НОВОГО ДЕТСКОГО САДА НА 90 МЕСТ.**

<b>Краткое описание проблемы и обоснование</b>	В МСГ функционируют 6 частных (семейных) детских сада, в которых воспитывается более 180 детей. Исходя из площади района, необходим государственный детский сад на 90 мест. Есть потребность в строительстве государственного детского сада.
------------------------------------------------	----------------------------------------------------------------------------------------------------------------------------------------------------------------------------------------------------------------------------------------------


<b>Фото</b>		
<b>Цель проекта</b>	Создание комфортной развивающей и образовательной среды для детей МСГ в возрасте 3-6 лет.	
<b>Год реализации</b>	2023-2024 гг.	
<b>Бюджет проекта</b>	3,6 млрд сум	
<b>Этапы реализации проекта</b>	<ol style="list-style-type: none"> <li>1. Разработка архитектурно-планировочного задания (АПЗ 1,2).</li> <li>2. Разработка проектно-сметной документации.</li> <li>3. Проведение тендера среди строительных компаний.</li> <li>4. Реализация проекта;</li> <li>5. Мониторинг и оценка проекта.</li> <li>6. Завершение проекта.</li> </ol>	
<b>Бенефициары проекта</b>	Мужчины (в том числе дети)	820
	Женщины (в том числе дети)	735
	<b>Всего:</b>	<b>1555</b>
	% покрытия от всего населения	40%

<b>ПЛАН ДЕЙСТВИЙ И НЕОБХОДИМЫЕ РЕСУРСЫ</b>	
<b>Приоритетная проблема</b>	Есть потребность в строительстве государственного детского сада.
<b>Вариант решения</b>	Строительство нового детского сада, рассчитанного на 90 мест в н/п Кумбости.
<b>Шаги</b>	<ol style="list-style-type: none"> <li>1. Разработка архитектурно-планировочного задания (АПЗ 1,2).</li> <li>2. Разработка проектно-сметной документации.</li> <li>3. Проведение тендера среди строительных компаний.</li> <li>4. Реализация проекта;</li> <li>5. Мониторинг и оценка проекта.</li> <li>6. Завершение проекта.</li> </ol>

<b>УСТОЙЧИВОСТЬ РЕЗУЛЬТАТОВ ПРОЕКТА</b>		
<b>Выгоды объекта жителям</b>	<b>Балансодержатель объекта</b>	<b>Ответственный за контроль и устойчивость объекта</b>
<ul style="list-style-type: none"> <li>– Повысится качество дошкольного образования за счёт улучшения условий для воспитания детей.</li> <li>– Появится доступность дошкольного образования для детей, стоящих в очереди в детский сад.</li> </ul>	<ul style="list-style-type: none"> <li>– Шафирканское районное управление дошкольного и школьного образования</li> </ul>	<ul style="list-style-type: none"> <li>- ИК Служба Единого Заказчика;</li> <li>- Хокимият Шафирканского района;</li> <li>- Шафирканское районное управление дошкольного и школьного образования</li> <li>- МСГ "Бобохайдар";</li> <li>- Инициативная группа МСГ "Бобохайдар".</li> </ul>
<b>Годовые эксплуатационные расходы</b>		<b>0,36 млрд сум</b>

Воздействие проекта	Положительное	Отрицательное	Нейтральное	Продолжительность проекта
а) Экологическое воздействие:	<input type="checkbox"/>	<input type="checkbox"/>	<input checked="" type="checkbox"/>	6 месяцев
б) Экономическое воздействие:	<input checked="" type="checkbox"/>	<input type="checkbox"/>	<input type="checkbox"/>	
в) Социальное воздействие:	<input checked="" type="checkbox"/>	<input type="checkbox"/>	<input type="checkbox"/>	

**СУБПРОЕКТ №4. УЛУЧШЕНИЕ СИСТЕМЫ ЭЛЕКТРОСНАБЖЕНИЯ: УСТАНОВКА 2-Х НОВЫХ ТРАНСФОРМАТОРОВ, ЗАМЕНА СТАРЫХ ДЕРЕВЯННЫХ ОПОРНЫХ СТОЛБОВ И ИЗНОШЕННЫХ КАБЕЛЕЙ ЛЭП ОБЩЕЙ ПРОТЯЖЁННОСТЬЮ 2,8 КМ.**

<b>Краткое описание проблемы и обоснование</b>	Трансформаторы в МСГ "Бобохайдар" находятся в непригодном состоянии. Низкое напряжение. Из-за низкого напряжения электрооборудование в домах выходит из строя. Столбы, установленные еще при Советском Союзе, уже давно небезопасны в эксплуатации.	
<b>Фото</b>		
<b>Цель проекта</b>	Обеспечение населения махалли бесперебойной подачей электроэнергии и обеспечение технической безопасности при её подаче.	
<b>Год реализации</b>	2023-2024 гг.	
<b>Бюджет проекта</b>	0,364 млрд сум	
<b>Этапы реализации проекта</b>	<ol style="list-style-type: none"> <li>1. Разработка архитектурно-планировочного задания (АПЗ 1,2).</li> <li>2. Разработка проектно-сметной документации.</li> <li>3. Проведение тендера среди строительных компаний.</li> <li>4. Реализация проекта;</li> <li>5. Мониторинг и оценка проекта.</li> <li>6. Завершение проекта.</li> </ol>	
<b>Бенефициары проекта</b>	Мужчины (в том числе дети)	2056
	Женщины (в том числе дети)	1834
	<b>Всего:</b>	<b>3890</b>
	% покрытия от всего населения	100%

<b>ПЛАН ДЕЙСТВИЙ И НЕОБХОДИМЫЕ РЕСУРСЫ</b>	
<b>Приоритетная проблема</b>	По системе электроснабжения: - слабое и нестабильное напряжение в электрической сети;



	<ul style="list-style-type: none"> <li>- наблюдаются частые аварии линий электропередач;</li> <li>- старые деревянные опоры линии электропередач небезопасны.</li> </ul>
<b>Вариант решения</b>	<p>Установка 2-х новых трансформаторов и реконструкция линии электропередач протяженностью 2,8 км, в том числе по кишлакам:</p> <ul style="list-style-type: none"> <li>- в н/п Бобохайдар построить 1,4 км 0,4-10 кВ линию электропередач и в этой линии дополнительно установить 1 шт. новый трансформатор мощностью 250/10 кВа;</li> <li>- в н/п Тоштемир построить 1,4 км 0,4-10 кВ линию электропередач и в этой линии дополнительно установить 1 шт. новый трансформатор мощностью 250/10 кВа.</li> </ul>
<b>Шаги</b>	<ol style="list-style-type: none"> <li>1. Разработка архитектурно-планировочного задания (АПЗ 1,2).</li> <li>2. Разработка проектно-сметной документации.</li> <li>3. Проведение тендера среди строительных компаний.</li> <li>4. Реализация проекта;</li> <li>5. Мониторинг и оценка проекта.</li> <li>6. Завершение проекта.</li> </ol>

<b>УСТОЙЧИВОСТЬ РЕЗУЛЬТАТОВ ПРОЕКТА</b>		
<b>Выгоды объекта жителям</b>	<b>Балансодержатель объекта</b>	<b>Ответственный за контроль и устойчивость объекта</b>
<ul style="list-style-type: none"> <li>- Население махалли будет обеспечено бесперебойной подачей электроэнергии.</li> <li>- Уменьшатся случаи выхода из строя бытовой техники из-за перепадов напряжения в сети.</li> </ul>	<ul style="list-style-type: none"> <li>- Шафирканское районное предприятие электрических сетей</li> </ul>	<ul style="list-style-type: none"> <li>- ИК Служба Единого Заказчика;</li> <li>- Хокимият Шафирканского района;</li> <li>- Шафирканское районное предприятие электрических сетей,</li> <li>- МСГ "Бобохайдар";</li> <li>- Инициативная группа МСГ "Бобохайдар".</li> </ul>
<b>Годовые эксплуатационные расходы</b>		<b>0,011 млрд сум</b>

<b>Воздействие проекта</b>	<b>Положительное</b>	<b>Отрицательное</b>	<b>Нейтральное</b>	<b>Продолжительность проекта</b>
а) Экологическое воздействие:	<input type="checkbox"/>	<input type="checkbox"/>	<input checked="" type="checkbox"/>	6 месяцев
б) Экономическое воздействие:	<input checked="" type="checkbox"/>	<input type="checkbox"/>	<input type="checkbox"/>	
в) Социальное воздействие:	<input checked="" type="checkbox"/>	<input type="checkbox"/>	<input type="checkbox"/>	

**СУБПРОЕКТ №5. УЛУЧШЕНИЕ ИРРИГАЦИОННЫХ СЕТЕЙ: БУРЕНИЕ 1-ГО  
ОРОСИТЕЛЬНОГО КОЛОДЦА С УСТАНОВКОЙ НАСОСА И  
ТРАНСФОРМАТОРА.**

<b>Краткое описание проблемы и обоснование</b>	Нехватка воды для опрощения и мелиорации в МСГ Бобохайдар.
------------------------------------------------	------------------------------------------------------------

<b>Фото</b>		
<b>Цель проекта</b>	Улучшение системы ирригации за счёт обеспечения поливной водой для сельского хозяйства	
<b>Год реализации</b>	2023-2024 гг.	
<b>Бюджет проекта</b>	0,4 млрд сум	
<b>Этапы реализации проекта</b>	<ol style="list-style-type: none"> <li>1. Разработка архитектурно-планировочного задания (АПЗ 1,2).</li> <li>2. Разработка проектно-сметной документации.</li> <li>3. Проведение тендера среди строительных компаний.</li> <li>4. Реализация проекта;</li> <li>5. Мониторинг и оценка проекта.</li> <li>6. Завершение проекта.</li> </ol>	
<b>Бенефициары проекта</b>	Мужчины (в том числе дети)	1230
	Женщины (в том числе дети)	1100
	<b>Всего:</b>	<b>2330</b>
	% покрытия от всего населения	60%

<b>ПЛАН ДЕЙСТВИЙ И НЕОБХОДИМЫЕ РЕСУРСЫ</b>	
<b>Приоритетная проблема</b>	Вода для полива земель приусадебных участков недоступна для некоторых домохозяйств.
<b>Вариант решения</b>	Строительство новой 1 скважины. Бурение оросительных колодцев в н/п Бобохайдар (по одному комплекту) с установкой насоса и трансформатора. При этом, мощность оросительных колодцев должно быть не менее 160 м3/час (насос мощностью 10 кВт, глубина колодца 40-60 метров с трубой диаметром 350 мм, а выход трубы диаметром 159 мм)
<b>Шаги</b>	<ol style="list-style-type: none"> <li>1. Разработка архитектурно-планировочного задания (АПЗ 1,2).</li> <li>2. Разработка проектно-сметной документации.</li> <li>3. Проведение тендера среди строительных компаний.</li> <li>4. Реализация проекта;</li> <li>5. Мониторинг и оценка проекта.</li> <li>6. Завершение проекта.</li> </ol>

<b>УСТОЙЧИВОСТЬ РЕЗУЛЬТАТОВ ПРОЕКТА</b>		
<b>Выгоды объекта жителям</b>	<b>Балансодержатель объекта</b>	<b>Ответственный за контроль и устойчивость объекта</b>
<ul style="list-style-type: none"> <li>– У населения будет иметься доступ к поливной воде для полива земель своих приусадебных участков и нужд подсобных хозяйств.</li> <li>– Повысится урожайность выращиваемых населением культур.</li> </ul>	<ul style="list-style-type: none"> <li>- Управление водного хозяйства Шафирканского района;</li> <li>- МСГ "Бобохайдар".</li> </ul>	<ul style="list-style-type: none"> <li>- ИК Служба Единого Заказчика;</li> <li>- Хокимият Шафирканского района;</li> <li>- Управление водного хозяйства Шафирканского района;</li> <li>- МСГ "Бобохайдар";</li> <li>- Инициативная группа МСГ "Бобохайдар".</li> </ul>
<b>Годовые эксплуатационные расходы</b>	<b>0,012 млрд сум</b>	

Воздействие проекта	Положительное	Отрицательное	Нейтральное	Продолжительность проекта
а) Экологическое воздействие:	<input type="checkbox"/>	<input type="checkbox"/>	<input checked="" type="checkbox"/>	6 месяцев
б) Экономическое воздействие:	<input checked="" type="checkbox"/>	<input type="checkbox"/>	<input type="checkbox"/>	
в) Социальное воздействие:	<input checked="" type="checkbox"/>	<input type="checkbox"/>	<input type="checkbox"/>	

### СУБПРОЕКТ №6. РЕМОНТ ВНУТРЕННИХ СЕЛЬСКИХ АВТОМОБИЛЬНЫХ ДОРОГ ОБЩЕЙ ПРОТЯЖЁННОСТЬЮ 5 КМ.

<b>Краткое описание проблемы и обоснование</b>	Дороги в плачевное состояние не пригодны для пользования, как в летнее, так и в зимнее время года. Постоянная пыль является причиной заболеваемости населения респираторными и болезнями верхних дыхательных путей. При асфальтировании дорог, будет решена проблема в экономическом и социальном аспекте.	
<b>Фото</b>		
<b>Цель проекта</b>	Повышение уровня жизни населения за счёт ремонта внутренних улиц махалли.	
<b>Год реализации</b>	2023-2024 гг.	
<b>Бюджет проекта</b>	2,5 млрд сум	
<b>Этапы реализации проекта</b>	<ol style="list-style-type: none"> <li>1. Разработка архитектурно-планировочного задания (АПЗ 1,2).</li> <li>2. Разработка проектно-сметной документации.</li> <li>3. Проведение тендера среди строительных компаний.</li> <li>4. Реализация проекта;</li> <li>5. Мониторинг и оценка проекта.</li> <li>6. Завершение проекта.</li> </ol>	
<b>Бенефициары проекта</b>	Мужчины (в том числе дети)	2056
	Женщины (в том числе дети)	1834
	<b>Всего:</b>	<b>3890</b>
	% покрытия от всего населения	100%

<b>ПЛАН ДЕЙСТВИЙ И НЕОБХОДИМЫЕ РЕСУРСЫ</b>	
<b>Приоритетная проблема</b>	Пыльные, труднопроходимые основные и внутренние дороги.
<b>Вариант решения</b>	Асфальтирование внутренних и основных дорог в МСГ Бобохайдар протяженностью 5 км дорог, в том числе по кишлакам: Бобохайдар-1 км (ширина дороги 3,5-4,5 метра), Региён-1 км (ширина дороги 4 метра), Кумбости-1 км (ширина дороги 4,5 метра), Фуругун-1 км (ширина дороги 4-5 метр), Тоштемир - 0,5 км (ширина дороги 4,5-5,5 метра), Куллаби-0,5 км (ширина дороги 4,5 метра).

<b>Шаги</b>	<ol style="list-style-type: none"> <li>1. Разработка архитектурно-планировочного задания (АПЗ 1,2).</li> <li>2. Разработка проектно-сметной документации.</li> <li>3. Проведение тендера среди строительных компаний.</li> <li>4. Реализация проекта;</li> <li>5. Мониторинг и оценка проекта.</li> <li>6. Завершение проекта.</li> </ol>
-------------	-------------------------------------------------------------------------------------------------------------------------------------------------------------------------------------------------------------------------------------------------------------------------------------------------------------------------------------------

<b>УСТОЙЧИВОСТЬ РЕЗУЛЬТАТОВ ПРОЕКТА</b>		
<b>Выгоды объекта жителям</b>	<b>Балансодержатель объекта</b>	<b>Ответственный за контроль и устойчивость объекта</b>
<ul style="list-style-type: none"> <li>– Улучшится проходимость дорог как для автомобилей, так и для пешеходов и велосипедистов.</li> <li>– Уменьшится количество дорожно-транспортных происшествий. Повысится уровень жизни населения.</li> </ul>	– Управление благоустройства Шафирканского района	<ul style="list-style-type: none"> <li>- ИК Служба Единого Заказчика;</li> <li>- Хокимият Шафирканского района;</li> <li>- Управление благоустройства Шафирканского района</li> <li>- МСГ "Бобохайдар";</li> <li>- Инициативная группа МСГ "Бобохайдар".</li> </ul>
<b>Годовые эксплуатационные расходы</b>		<b>0,02 млрд сум</b>

<b>Воздействие проекта</b>	<b>Положительное</b>	<b>Отрицательное</b>	<b>Нейтральное</b>	<b>Продолжительность проекта</b>
а) Экологическое воздействие:	<input type="checkbox"/>	<input type="checkbox"/>	<input checked="" type="checkbox"/>	6 месяцев
б) Экономическое воздействие:	<input checked="" type="checkbox"/>	<input type="checkbox"/>	<input type="checkbox"/>	
в) Социальное воздействие:	<input checked="" type="checkbox"/>	<input type="checkbox"/>	<input type="checkbox"/>	

### СУБПРОЕКТ №7. СТРОИТЕЛЬСТВО ПЕШЕХОДНЫХ ДОРОЖЕК ОБЩЕЙ ПРОТЯЖЕННОСТЬЮ 2 КМ.

<b>Краткое описание проблемы и обоснование</b>	Вдоль основной дороги отсутствует пешеходная дорожка что небезопасно для пешеходов, так как движение автомобилей интенсивное.
<b>Фото</b>	
<b>Цель проекта</b>	Создание удобного и безопасного движения пешеходов в любое время года, а также повышение уровня благоустройства территории общего пользования.
<b>Год реализации</b>	2023-2024 гг.
<b>Бюджет проекта</b>	0,54 млрд сум

<b>Этапы реализации проекта</b>	1. Разработка архитектурно-планировочного задания (АПЗ 1,2). 2. Разработка проектно-сметной документации. 3. Проведение тендера среди строительных компаний. 4. Реализация проекта; 5. Мониторинг и оценка проекта. 6. Завершение проекта.	
<b>Бенефициары проекта</b>	Мужчины (в том числе дети)	1230
	Женщины (в том числе дети)	1100
	<b>Всего:</b>	<b>2330</b>
	% покрытия от всего населения	60%

<b>ПЛАН ДЕЙСТВИЙ И НЕОБХОДИМЫЕ РЕСУРСЫ</b>	
<b>Приоритетная проблема</b>	Отсутствие пешеходных дорожек вдоль основных автомобильных дорог.
<b>Вариант решения</b>	Строительство пешеходных дорожек общей протяженностью 2 км шириной 1 метр, в н/п Бобохайдар-1 км, Региён-1 км
<b>Шаги</b>	1. Разработка архитектурно-планировочного задания (АПЗ 1,2). 2. Разработка проектно-сметной документации. 3. Проведение тендера среди строительных компаний. 4. Реализация проекта; 5. Мониторинг и оценка проекта. 6. Завершение проекта.

<b>УСТОЙЧИВОСТЬ РЕЗУЛЬТАТОВ ПРОЕКТА</b>		
<b>Выгоды объекта жителям</b>	<b>Балансодержатель объекта</b>	<b>Ответственный за контроль и устойчивость объекта</b>
– Повысится безопасность пешеходов при прохождении улиц. – Уменьшится количество дорожно-транспортных происшествий. – Повысится уровень жизни населения.	– Управление благоустройства Шафирканского района	- ИК Служба Единого Заказчика; - Хокимият Шафирканского района; - Управление благоустройства Шафирканского района; - МСГ "Бобохайдар"; - Инициативная группа МСГ "Бобохайдар".
<b>Годовые эксплуатационные расходы</b>		<b>0,001 млрд сум</b>

<b>Воздействие проекта</b>	<b>Положительное</b>	<b>Отрицательное</b>	<b>Нейтральное</b>	<b>Продолжительность проекта</b>
а) Экологическое воздействие:	<input type="checkbox"/>	<input type="checkbox"/>	<input checked="" type="checkbox"/>	6 месяцев
б) Экономическое воздействие:	<input checked="" type="checkbox"/>	<input type="checkbox"/>	<input type="checkbox"/>	
в) Социальное воздействие:	<input checked="" type="checkbox"/>	<input type="checkbox"/>	<input type="checkbox"/>	

**Председатель МСГ:** \_\_\_\_\_

**Дата:** \_\_\_\_\_

**Председатель Инициативной группы:** \_\_\_\_\_

**Дата:** \_\_\_\_\_

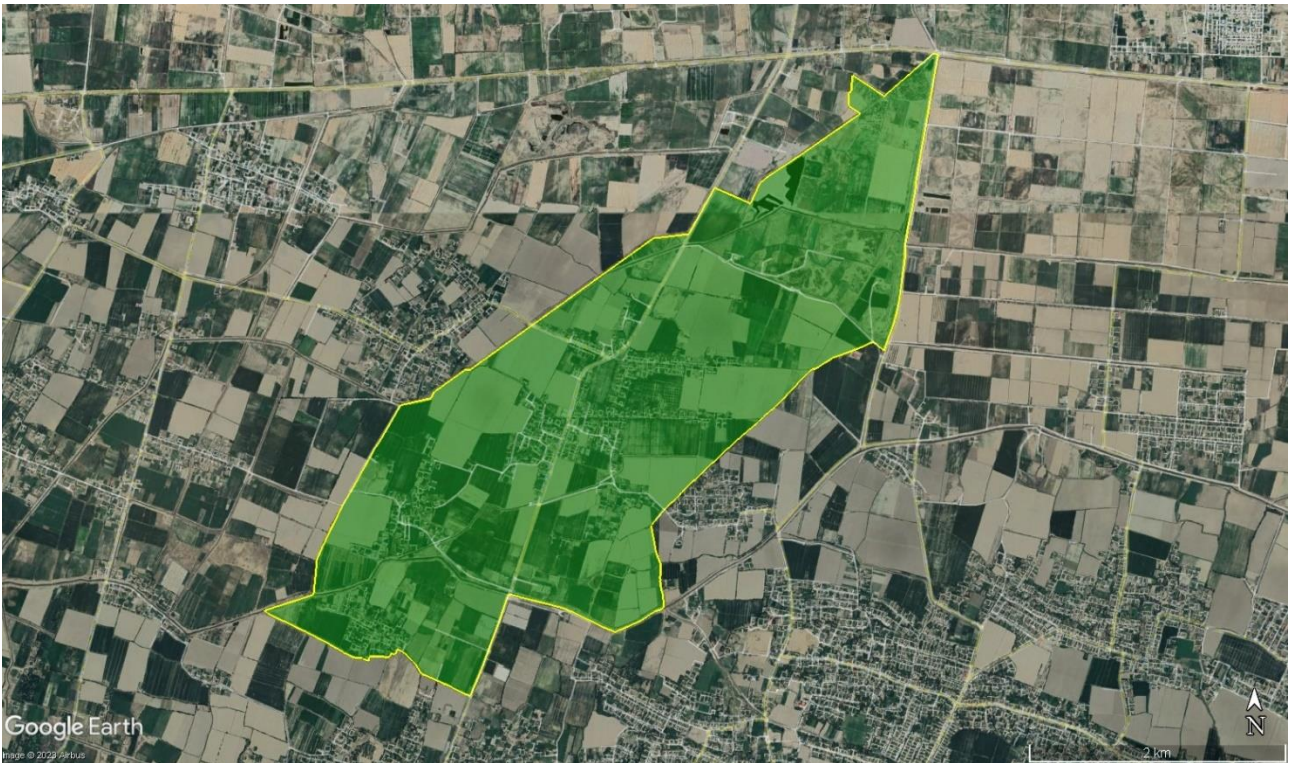


## МСГ «ПАХТАОБОД»

### 3.3.1 КРАТКАЯ ИНФОРМАЦИЯ О МСГ

Махаллинский сход граждан “Пахтаобод” образован в 2005 году. Общая площадь территории сообщества составляет 954 га. В состав МСГ “Пахтаобод” входит 5 кишлаков. Штаб МСГ расположен в кишлаке Полвонобод. Согласно паспортным данным МСГ на 1 января 2023 года, население махалли составляет 1980 человек, в том числе 891 мужчин и 1089 женщин. Молодежь в возрасте от 0 до 30 лет составляет 1134 человек. В махалле проживают 568 семей и расположено 411 домохозяйств.

### 3.3.2 КАРТА МСГ (ГЕНЕРАЛЬНАЯ СХЕМА МСГ)



Карта-4. Карта МСГ «Пахтаобод»

### 3.3.3 ИНФРАСТРУКТУРА

В махалле имеются следующие учреждения: 1 общеобразовательная школа, 1 государственный детский сад, 1 врачебный пункт, 1 библиотека, 8 магазинов, 1 ресторан, 1 спортивная площадка, 2 моста.

Общая протяженность дорог составляет 24 км. Те участки дорог, не имеющих твёрдого покрытия, частично покрыты ГПС за счёт собственных средств жителей махалли.

Все домохозяйства имеют доступ к электричеству. Общая длина линий электропередач составляет 35 км. Однако, в связи с износом трансформаторов, и электрических линий, имеют место быть как частые отключения в подаче электроэнергии, так и низкое напряжение и его скачки в электрической сети.

К централизованной водопроводной линии подключено около 50% домохозяйств, остальные же используют ручной кран для получения подземной питьевой воды, либо привозную воду.

Централизованная канализационная сеть в махалле отсутствует, все домохозяйства пользуются автономной канализацией.

Жилые дома в МСГ в основном построены по типу индивидуальной одноэтажной застройки. Многоэтажных, многоквартирных домов нет. Основным типом жилища является многоквартирный одноэтажный жилой дом с участком и надворными постройками – летней кухней, тандырной,

кладовой для топлива (угля, дров), помещениями для животных (коров, овец, птиц), надворной уборной. Обеспеченность жилым фондом в среднем на удовлетворительном уровне. Однако, значительная часть существующего жилого фонда имеет большой процент амортизации и требует перепланировки с учетом новых условий жизни в кишлаках. Общественная застройка выполнена частично из жжёного кирпича и сборных железобетонных конструкций. Основные улицы в кишлаках благоустроены и частично озеленены.

Санитарная очистка территории осуществляется путем вывоза мусора.

### 3.3.4 ЭКОНОМИЧЕСКАЯ СФЕРА

Основными источниками доходов жителей данного сообщества являются заработки, получаемые от земледелия и животноводства. В махалле ведут свою деятельность 74 дехканских хозяйств, 7 фермерских хозяйств, 3 частные фирмы, 24 индивидуальных предпринимателя.

### 3.3.5 ЭКОЛОГИЧЕСКИЕ АСПЕКТЫ

Экологическая обстановка и проблемы в МСГ, как и во всех остальных прилегающих сообществах абсолютно одинаковы. Проблема глобального изменения климата проявляется в таких факторах, как эрозия почв, уничтожение плодородных земель, опустынивание, засуха, нехватка чистой питьевой воды. В связи с экологической катастрофой в районе Приаралья, в регионе остро стоит проблема загрязнения воды, почвы и воздуха. Исследования показывают, что многие местные жители оценивают состояние питьевой воды как неудовлетворительное. Неблагополучная экологическая обстановка ведёт к высокому уровню болезней онкологическими заболеваниями.

### 3.3.6 ОБЩИЙ ПЕРЕЧЕНЬ ВЫЯВЛЕННЫХ ПРОБЛЕМ

№	Проблема	Пути решения	Примечание/Краткое описание проблемы (после визуальной верификации)	Источник финансирования	Год реализации	Голосование
1	Пыльные, труднопроходимые основные и внутренние дороги.	Необходимо асфальтировать дороги протяженностью 2 км.	Дороги не пригодны для пользования, как в летнее, так и в зимнее время года. Постоянная пыль является причиной заболеваемости населения респираторными и болезнями верхних дыхательных путей. При асфальтировании дорог, будет решена проблема в экономическом и социальном аспекте.	ИБР и ОПЕК	2023-2024 гг.	-
2	Неудовлетворительное состояние школы №26	Реконструкция школы № 26 на 330 и строительство дополнительного корпуса 180 мест	Необходимо провести реконструкцию здания школы №26 и строительство дополнительного корпуса на 180 мест.	ИБР и ОПЕК	2023-2024 гг.	-
3	Нехватка мест в детском саду	Строительство детского сада, 90 мест	В МСГ функционируют 6 частных (семейных) детских садов, в которых воспитывается более 180 детей. Исходя из площади района, а также в связи с тем, что не все жители МСГ могут	ИБР и ОПЕК	2023-2024 гг.	-

№	Проблема	Пути решения	Примечание/Краткое описание проблемы (после визуальной верификации)	Источник финансирования	Год реализации	Голосование
			позволить себе обучать детей в частных детских садах, остро стоит вопрос о необходимости строительства 2-х государственных детских садов на 90 мест.			
4	Неудовлетворительное состояние системы водоснабжения, в МСГ вода из водопровода не пригодна для питья	Необходимо обновление водопроводных труб. Требуется проложить новые трубы, 10 км.	В МСГ вода из водопровода непригодна для питья в связи с изношенностью водопроводных труб. Население вынуждено пользоваться привозной водой.	ИБР и ОПЕК	2023-2024 гг.	-
5	Проблемы в системе орошения земель, недостаток воды для сельского хозяйства.	Улучшение системы ирригации, 5 км.				-
6	Проблемы с электроснабжением	Замена электросетей и замена опор 6 км.	В связи с ростом числа населения увеличился объём потребляемой электроэнергии. На территории махалли имеются трансформаторы и столбы установленные ещё при Советском Союзе. Они уже давно не справляются с увеличенным объёмом потребляемой энергии и небезопасны в эксплуатации.	ИБР и ОПЕК	2023-2024 гг.	-
7	Отсутствует уличное освещение вдоль основных дорог	Необходимо установить столбы уличного освещения 1,5 км				-
8	Нет пешеходной дорожки для безопасного передвижения населения и школьников	Проложить пешеходные дорожки вдоль основной дороги, 2 км.				-
9	Некачественный интернет и телефонный связь.	Улучшение коммуникационной-информационной системы				-

### 3.3.7 ПЕРЕЧЕНЬ ПРИОРИТЕТНЫХ ПРОБЛЕМ И ПУТИ ИХ РЕШЕНИЯ (ЗА СЧЁТ ИБР И ОПЕК)

Проблема 1	
Приоритетная проблема	Пыльные, труднопроходимые основные и внутренние дороги.
Сфера	Инфраструктурная
Пути решения	Асфальтирование внутренних и основных дорог в МСГ Пахтаобод протяженностью 3 км.
Бенефициары	1980 жителей МСГ
Источник финансирования	ИБР и ОПЕК
Сумма проекта	1,74 млрд сум
Год реализации	2023-2024 гг.
Соответствие с ЦУР ООН	Индустриализация, инновации и инфраструктура (ЦУР-9)
Проблема 2	
Приоритетная проблема	Необходимо провести реконструкцию здания школы №26 и строительство дополнительного корпуса на 180 мест.
Сфера	Социальная
Пути решения	1. Реконструкция здания школы №26 (замена оконных и дверных блоков и полов, ремонт наружных и внутренних фасадов здания, замена крышу и ремонт отопительных систем). 2. Строительство дополнительного нового корпуса на 180 мест.
Бенефициары	1190 жителей МСГ
Источник финансирования	ИБР и ОПЕК
Сумма проекта	3,4 млрд сум
Год реализации	2023-2024 гг.
Соответствие с ЦУР ООН	Индустриализация, инновации и инфраструктура (ЦУР-9)
Проблема 3	
Приоритетная проблема	В МСГ функционируют 6 частных (семейных) детских сада, в которых воспитывается более 180 детей. Исходя из площади района, необходим государственный детский сад на 90 мест.
Сфера	Социальная
Пути решения	Строительство нового детского сада на 90 мест в н/п Пахтаобод.
Бенефициары	800 жителей МСГ
Источник финансирования	ИБР и ОПЕК
Сумма проекта	3,6 млрд сум
Год реализации	2023-2024 гг.
Соответствие с ЦУР ООН	Индустриализация, инновации и инфраструктура (ЦУР-9)
Проблема 4	
Приоритетная проблема	В МСГ вода из водопровода непригодна для питья в связи с изношенностью водопроводных труб.
Сфера	Экологическая
Пути решения	Строительство водопроводной сети протяженностью 10 км, а также, ремонт Мингчинарского водного сооружения.
Бенефициары	1980 жителей МСГ
Источник финансирования	ИБР и ОПЕК
Сумма проекта	3,6 млрд сум
Год реализации	2023-2024 гг.



Соответствие с ЦУР ООН	Чистая вода и санитария (ЦУР-6)
<b>Проблема 5</b>	
Приоритетная проблема	По системе электроснабжения: - слабое и нестабильное напряжение в электрической сети; - наблюдаются частые аварии линий электропередач; - старые деревянные опоры линии электропередач небезопасны.
Сфера	Инфраструктурная
Пути решения	Установка 3-х новых трансформаторов и реконструкция линии электропередач протяженностью 6 км.
Бенефициары	1980 жителей МСГ
Источник финансирования	ИБР и ОПЕК
Сумма проекта	0,69 млрд сум
Год реализации	2023-2024 гг.
Соответствие с ЦУР ООН	Индустриализация, инновации и инфраструктура (ЦУР-9)

### 3.3.8 СПИСОК ИНИЦИАТИВНОЙ ГРУППЫ

№	Ф. И. О.	Должность в группе	Место работы	Телефон
1	Амонов Хаким	Председатель группы	Председатель МСГ	
2	Кулдошев Хамро	Активист МСГ	Пенсионер	97 308 19 47
3	Акрамов Истам	Активист МСГ	Пенсионер	93 653 68 63
4	Сафаров Азамат	Активист МСГ	Пенсионер	99 758 00 48
5	Кулдошева Ойбегим	Активист МСГ		99 423 31 59
6	Рахимов Абдухолиқ	Активист МСГ	Пенсионер	93 624 86 59

### 3.3.9 СУБПРОЕКТЫ

#### СУБПРОЕКТ №1. РЕМОНТ ВНУТРЕННИХ СЕЛЬСКИХ АВТОМОБИЛЬНЫХ ДОРОГ ОБЩЕЙ ПРОТЯЖЁННОСТЬЮ 3 КМ.

Краткое описание проблемы и обоснование	Дороги не пригодны для пользования, как в летнее, так и в зимнее время года. Постоянная пыль является причиной заболеваемости населения респираторными и болезнями верхних дыхательных путей. При асфальтировании дорог, будет решена проблема в экономическом и социальном аспекте.	
Фото		
Цель проекта	Повышение уровня жизни населения за счёт ремонта внутренних улиц махалли.	
Год реализации	2023-2024 гг.	
Бюджет проекта	1,74 млрд сум	



<b>Этапы реализации проекта</b>	1. Разработка архитектурно-планировочного задания (АПЗ 1,2). 2. Разработка проектно-сметной документации. 3. Проведение тендера среди строительных компаний. 4. Реализация проекта; 5. Мониторинг и оценка проекта. 6. Завершение проекта.	
<b>Бенефициары проекта</b>	Мужчины (в том числе дети)	891
	Женщины (в том числе дети)	1089
	<b>Всего:</b>	<b>1980</b>
	% покрытия от всего населения	100%

<b>ПЛАН ДЕЙСТВИЙ И НЕОБХОДИМЫЕ РЕСУРСЫ</b>	
<b>Приоритетная проблема</b>	Пыльные, труднопроходимые основные и внутренние дороги.
<b>Вариант решения</b>	Асфальтирование внутренних и основных дорог в МСГ Пахтаобод протяженностью 3 км, в том числе по кишлакам: Полвонобод-1 км (ширина дороги 3,5-4,5 метра), Кичик Каршиликлар-1 км (ширина дороги 4 метра), Жилавдор-1 км (ширина дороги 4,5 метра)
<b>Шаги</b>	1. Разработка архитектурно-планировочного задания (АПЗ 1,2). 2. Разработка проектно-сметной документации. 3. Проведение тендера среди строительных компаний. 4. Реализация проекта; 5. Мониторинг и оценка проекта. 6. Завершение проекта.

<b>УСТОЙЧИВОСТЬ РЕЗУЛЬТАТОВ ПРОЕКТА</b>		
<b>Выгоды объекта жителям</b>	<b>Балансодержатель объекта</b>	<b>Ответственный за контроль и устойчивость объекта</b>
– Улучшится проходимость дорог как для автомобилей, так и для пешеходов и велосипедистов. – Уменьшится количество дорожно-транспортных происшествий. – Повысится уровень жизни населения.	– Управление благоустройства Шафирканского района	- ИК Служба Единого Заказчика; - Хокимият Шафирканского района; - Управление благоустройства Шафирканского района - МСГ "Пахтаобод"; - Инициативная группа МСГ "Пахтаобод".
<b>Годовые эксплуатационные расходы</b>	<b>0,012 млрд сум</b>	

<b>Воздействие проекта</b>	<b>Положительное</b>	<b>Отрицательное</b>	<b>Нейтральное</b>	<b>Продолжительность проекта</b>
а) Экологическое воздействие:	<input type="checkbox"/>	<input type="checkbox"/>	<input checked="" type="checkbox"/>	6 месяцев
б) Экономическое воздействие:	<input checked="" type="checkbox"/>	<input type="checkbox"/>	<input type="checkbox"/>	
в) Социальное воздействие:	<input checked="" type="checkbox"/>	<input type="checkbox"/>	<input type="checkbox"/>	

## СУБПРОЕКТ №2. РЕКОНСТРУКЦИЯ ШКОЛЫ №26: СТРОИТЕЛЬСТВО НОВОГО УЧЕБНОГО КОРПУСА НА 180 МЕСТ.

<b>Краткое описание проблемы и обоснование</b>	Необходимо провести реконструкцию здания школы №26 и строительство дополнительного корпуса на 180 мест.	
<b>Фото</b>		
<b>Цель проекта</b>	Создание комфортной развивающей и образовательной среды для детей МСГ в возрасте 7-17 лет.	
<b>Год реализации</b>	2023-2024 гг.	
<b>Бюджет проекта</b>	4,2 млрд сум	
<b>Этапы реализации проекта</b>	<ol style="list-style-type: none"> <li>1. Разработка архитектурно-планировочного задания (АПЗ 1,2).</li> <li>2. Разработка проектно-сметной документации.</li> <li>3. Проведение тендера среди строительных компаний.</li> <li>4. Реализация проекта;</li> <li>5. Мониторинг и оценка проекта.</li> <li>6. Завершение проекта.</li> </ol>	
<b>Бенефициары проекта</b>	Мужчины (в том числе дети)	535
	Женщины (в том числе дети)	655
	<b>Всего:</b>	<b>1190</b>
	% покрытия от всего населения	60%

<b>ПЛАН ДЕЙСТВИЙ И НЕОБХОДИМЫЕ РЕСУРСЫ</b>	
<b>Приоритетная проблема</b>	Требуется реконструкция здания школы №26 и строительство дополнительного корпуса на 180 мест.
<b>Вариант решения</b>	<ol style="list-style-type: none"> <li>1. Реконструкция здания школы №26 (замена оконных и дверных блоков и полов, ремонт наружных и внутренних фасадов здания, замена крышу и ремонт отопительных систем).</li> <li>2. Строительство дополнительного нового корпуса на 180 мест. В конце составляет 510 уч.мест.</li> </ol>
<b>Шаги</b>	<ol style="list-style-type: none"> <li>1. Разработка архитектурно-планировочного задания (АПЗ 1,2).</li> <li>2. Разработка проектно-сметной документации.</li> <li>3. Проведение тендера среди строительных компаний.</li> <li>4. Реализация проекта;</li> <li>5. Мониторинг и оценка проекта.</li> <li>6. Завершение проекта.</li> </ol>

<b>УСТОЙЧИВОСТЬ РЕЗУЛЬТАТОВ ПРОЕКТА</b>		
<b>Выгоды объекта жителям</b>	<b>Балансодержатель объекта</b>	<b>Ответственный за контроль и устойчивость объекта</b>
– Повысится качество образования за счёт улучшения условий для обучения.	– Шафирканское районное управление дошкольного и школьного образования	- ИК Служба Единого Заказчика; - Хокимият Шафирканского района; - Шафирканское районное управление дошкольного и школьного образования - МСГ "Пахтаобод"; - Инициативная группа МСГ "Пахтаобод".
<b>Годовые эксплуатационные расходы</b>		<b>1,785 млрд сум</b>

<b>Воздействие проекта</b>	<b>Положительное</b>	<b>Отрицательное</b>	<b>Нейтральное</b>	<b>Продолжительность проекта</b>
а) Экологическое воздействие:	<input type="checkbox"/>	<input type="checkbox"/>	<input checked="" type="checkbox"/>	6 месяцев
б) Экономическое воздействие:	<input checked="" type="checkbox"/>	<input type="checkbox"/>	<input type="checkbox"/>	
в) Социальное воздействие:	<input checked="" type="checkbox"/>	<input type="checkbox"/>	<input type="checkbox"/>	

### СУБПРОЕКТ №3. СТРОИТЕЛЬСТВО НОВОГО ДЕТСКОГО САДА НА 90 МЕСТ.

<b>Краткое описание проблемы и обоснование</b>	В МСГ функционируют 6 частных (семейных) детских сада, в которых воспитывается более 180 детей. Исходя из площади района, а также в связи с тем, что не все жители МСГ могут позволить себе обучать детей в частных детских садах, остро стоит вопрос о необходимости строительства 2-х государственных детских садов на 90 мест.	
<b>Фото</b>		
<b>Цель проекта</b>	Создание комфортной развивающей и образовательной среды для детей МСГ в возрасте 3-6 лет.	
<b>Год реализации</b>	2023-2024 гг.	
<b>Бюджет проекта</b>	3,6 млрд сум	
<b>Этапы реализации проекта</b>	1. Разработка архитектурно-планировочного задания (АПЗ 1,2). 2. Разработка проектно-сметной документации. 3. Проведение тендера среди строительных компаний. 4. Реализация проекта; 5. Мониторинг и оценка проекта. 6. Завершение проекта.	
<b>Бенефициары проекта</b>	Мужчины (в том числе дети)	360
	Женщины (в том числе дети)	440
	<b>Всего:</b>	<b>800</b>
	% покрытия от всего населения	40%

<b>ПЛАН ДЕЙСТВИЙ И НЕОБХОДИМЫЕ РЕСУРСЫ</b>	
<b>Приоритетная проблема</b>	В МСГ функционируют 6 частных (семейных) детских садов, в которых воспитывается более 180 детей. Исходя из площади района, необходим государственный детский сад на 90 мест.
<b>Вариант решения</b>	Строительство нового детского сада на 90 мест в н/п Пахтаобод.
<b>Шаги</b>	1. Разработка архитектурно-планировочного задания (АПЗ 1,2). 2. Разработка проектно-сметной документации. 3. Проведение тендера среди строительных компаний. 4. Реализация проекта; 5. Мониторинг и оценка проекта. 6. Завершение проекта.

<b>УСТОЙЧИВОСТЬ РЕЗУЛЬТАТОВ ПРОЕКТА</b>		
<b>Выгоды объекта жителям</b>	<b>Балансодержатель объекта</b>	<b>Ответственный за контроль и устойчивость объекта</b>
<ul style="list-style-type: none"> <li>- Повысится качество дошкольного образования за счёт улучшения условий для воспитания детей.</li> <li>- Появится доступность дошкольного образования для детей, стоящих в очереди в детский сад.</li> </ul>	<ul style="list-style-type: none"> <li>- Шафирканское районное управление дошкольного и школьного образования</li> </ul>	<ul style="list-style-type: none"> <li>- ИК Служба Единого Заказчика;</li> <li>- Шафирканское районное управление дошкольного и школьного образования</li> <li>- Хокимият Шафирканского района;</li> <li>- МСГ "Пахтаобод";</li> <li>- Инициативная группа МСГ "Пахтаобод".</li> </ul>
<b>Годовые эксплуатационные расходы</b>		<b>0.360 млрд сум</b>

<b>Воздействие проекта</b>	<b>Положительное</b>	<b>Отрицательное</b>	<b>Нейтральное</b>	<b>Продолжительность проекта</b>
а) Экологическое воздействие:	<input type="checkbox"/>	<input type="checkbox"/>	<input checked="" type="checkbox"/>	6 месяцев
б) Экономическое воздействие:	<input checked="" type="checkbox"/>	<input type="checkbox"/>	<input type="checkbox"/>	
в) Социальное воздействие:	<input checked="" type="checkbox"/>	<input type="checkbox"/>	<input type="checkbox"/>	

### СУБПРОЕКТ №4. СТРОИТЕЛЬСТВО ВОДОПРОВОДНОЙ СЕТИ ПРОТЯЖЁННОСТЬЮ 10 КМ И РЕМОНТ ВОДНОГО СООРУЖЕНИЯ.

<b>Краткое описание проблемы и обоснование</b>	В МСГ вода из водопровода непригодна для питья в связи с изношенностью водопроводных труб. Население вынуждено пользоваться привозной водой.
<b>Фото</b>	



		
<b>Цель проекта</b>	Обеспечение населения бесперебойной подачей питьевой воды.	
<b>Год реализации</b>	2023-2024 гг.	
<b>Бюджет проекта</b>	3,6 млрд сум	
<b>Этапы реализации проекта</b>	<ol style="list-style-type: none"> <li>1. Разработка архитектурно-планировочного задания (АПЗ 1,2).</li> <li>2. Разработка проектно-сметной документации.</li> <li>3. Проведение тендера среди строительных компаний.</li> <li>4. Реализация проекта;</li> <li>5. Мониторинг и оценка проекта.</li> <li>6. Завершение проекта.</li> </ol>	
<b>Бенефициары проекта</b>	Мужчины (в том числе дети)	891
	Женщины (в том числе дети)	1089
	<b>Всего:</b>	<b>1980</b>
	% покрытия от всего населения	100%

<b>ПЛАН ДЕЙСТВИЙ И НЕОБХОДИМЫЕ РЕСУРСЫ</b>	
<b>Приоритетная проблема</b>	В МСГ вода из водопровода непригодна для питья в связи с изношенностью водопроводных труб.
<b>Вариант решения</b>	<p>Строительство водопроводной сети протяжённостью 10 км, в том числе, по кишлакам: Полвонобод-5 км, Кичик Каршиликлар-2,5 км, Жилвдор-2,5 км. А также, ремонт Мингчинарского водного сооружения:</p> <ol style="list-style-type: none"> <li>1) строительство дополнительного резервуара объёмом на 1000 м3, забор ограждение сооружения и КПП;</li> <li>2) бурение 3-х скважин, замена существующих насосов на нового.</li> </ol>
<b>Шаги</b>	<ol style="list-style-type: none"> <li>1. Разработка архитектурно-планировочного задания (АПЗ 1,2).</li> <li>2. Разработка проектно-сметной документации.</li> <li>3. Проведение тендера среди строительных компаний.</li> <li>4. Реализация проекта;</li> <li>5. Мониторинг и оценка проекта.</li> <li>6. Завершение проекта.</li> </ol>

<b>УСТОЙЧИВОСТЬ РЕЗУЛЬТАТОВ ПРОЕКТА</b>		
<b>Выгоды объекта жителям</b>	<b>Балансодержатель объекта</b>	<b>Ответственный за контроль и устойчивость объекта</b>
<ul style="list-style-type: none"> <li>- Население МСГ будет обеспечено питьевой водой.</li> <li>- Повысится уровень жизни населения МСГ.</li> </ul>	<ul style="list-style-type: none"> <li>- Шафирканское районное отделение ООО "Бухоро сув таъминоти"</li> </ul>	<ul style="list-style-type: none"> <li>- ИК Служба Единого Заказчика;</li> <li>- Хокимият Шафирканского района;</li> <li>- Шафирканское районное отделение ООО "Бухоро сув таъминоти"</li> <li>- МСГ "Пахтаобод";</li> <li>- Инициативная группа МСГ "Пахтаобод".</li> </ul>
<b>Годовые эксплуатационные расходы</b>	<b>0,015 млрд сум</b>	



Воздействие проекта	Положительное	Отрицательное	Нейтральное	Продолжительность проекта
а) Экологическое воздействие:	<input checked="" type="checkbox"/>	<input type="checkbox"/>	<input type="checkbox"/>	6 месяцев
б) Экономическое воздействие:	<input checked="" type="checkbox"/>	<input type="checkbox"/>	<input type="checkbox"/>	
в) Социальное воздействие:	<input checked="" type="checkbox"/>	<input type="checkbox"/>	<input type="checkbox"/>	

### СУБПРОЕКТ №5. УЛУЧШЕНИЕ СИСТЕМЫ ЭЛЕКТРОСНАБЖЕНИЯ: УСТАНОВКА 3-Х НОВЫХ ТРАНСФОРМАТОРОВ, ЗАМЕНА СТАРЫХ ДЕРЕВЯННЫХ ОПОРНЫХ СТОЛБОВ И ИЗНОШЕННЫХ КАБЕЛЕЙ ЛЭП ОБЩЕЙ ПРОТЯЖЁННОСТЬЮ 6 КМ.

<b>Краткое описание проблемы и обоснование</b>	В связи с ростом числа населения увеличился объём потребляемой электроэнергии. На территории махалли имеются трансформаторы и столбы установленные ещё при Советском Союзе. Они уже давно не справляются с увеличенным объёмом потребляемой энергии и небезопасны в эксплуатации.	
<b>Фото</b>		
<b>Цель проекта</b>	Обеспечение населения махалли бесперебойной подачей электроэнергии и обеспечение технической безопасности при её подаче.	
<b>Год реализации</b>	2023-2024 гг.	
<b>Бюджет проекта</b>	0,69 млрд сум	
<b>Этапы реализации проекта</b>	<ol style="list-style-type: none"> <li>1. Разработка архитектурно-планировочного задания (АПЗ 1,2).</li> <li>2. Разработка проектно-сметной документации.</li> <li>3. Проведение тендера среди строительных компаний.</li> <li>4. Реализация проекта;</li> <li>5. Мониторинг и оценка проекта.</li> <li>6. Завершение проекта.</li> </ol>	
<b>Бенефициары проекта</b>	Мужчины (в том числе дети)	891
	Женщины (в том числе дети)	1089
	<b>Всего:</b>	<b>1980</b>
	% покрытия от всего населения	100%

<b>ПЛАН ДЕЙСТВИЙ И НЕОБХОДИМЫЕ РЕСУРСЫ</b>	
<b>Приоритетная проблема</b>	По системе электроснабжения: - слабое и нестабильное напряжение в электрической сети; - наблюдаются частые аварии линий электропередач; - старые деревянные опоры линии электропередач небезопасны.

<b>Вариант решения</b>	Установка 3-х новых трансформаторов и реконструкция линии электропередач протяженностью 6 км, в том числе по кишлакам: - В н/п Пахтаобод построить 2,4 км 0,4-10 кВ линию электропередач и в этой линии дополнительно установить 1 шт. новый трансформатор мощностью 250/10 кВа; - В н/п Полвонобод построить 2,1 км 0,4-10 кВ линию электропередач и в этой линии дополнительно установить 1 шт. новый трансформатор мощностью 250/10 кВа. - В н/п Кичик Каршиликлар построить 1,5 км 0,4-10 кВ линию электропередач и в этой линии дополнительно установить 1 шт. новый трансформатор мощностью 250/10 кВа.
<b>Шаги</b>	1. Разработка архитектурно-планировочного задания (АПЗ 1,2). 2. Разработка проектно-сметной документации. 3. Проведение тендера среди строительных компаний. 4. Реализация проекта; 5. Мониторинг и оценка проекта. 6. Завершение проекта.

<b>УСТОЙЧИВОСТЬ РЕЗУЛЬТАТОВ ПРОЕКТА</b>		
<b>Выгоды объекта жителям</b>	<b>Балансодержатель объекта</b>	<b>Ответственный за контроль и устойчивость объекта</b>
– Население махалли будет обеспечено бесперебойной подачей электроэнергии. – Уменьшатся случаи выхода из строя бытовой техники из-за перепадов напряжения в сети.	– Шафирканское районное предприятие электрических сетей	- ИК Служба Единого Заказчика; - Шафирканское районное предприятие электрических сетей - Хокимият Шафирканского района; - МСГ "Пахтаобод"; - Инициативная группа МСГ "Пахтаобод".
<b>Годовые эксплуатационные расходы</b>		<b>0,018 млрд сум</b>

<b>Воздействие проекта</b>	<b>Положительное</b>	<b>Отрицательное</b>	<b>Нейтральное</b>	<b>Продолжительность проекта</b>
а) Экологическое воздействие:	<input type="checkbox"/>	<input type="checkbox"/>	<input checked="" type="checkbox"/>	6 месяцев
б) Экономическое воздействие:	<input checked="" type="checkbox"/>	<input type="checkbox"/>	<input type="checkbox"/>	
в) Социальное воздействие:	<input checked="" type="checkbox"/>	<input type="checkbox"/>	<input type="checkbox"/>	

**Председатель МСГ:** \_\_\_\_\_

**Дата:** \_\_\_\_\_

**Председатель Инициативной группы:** \_\_\_\_\_

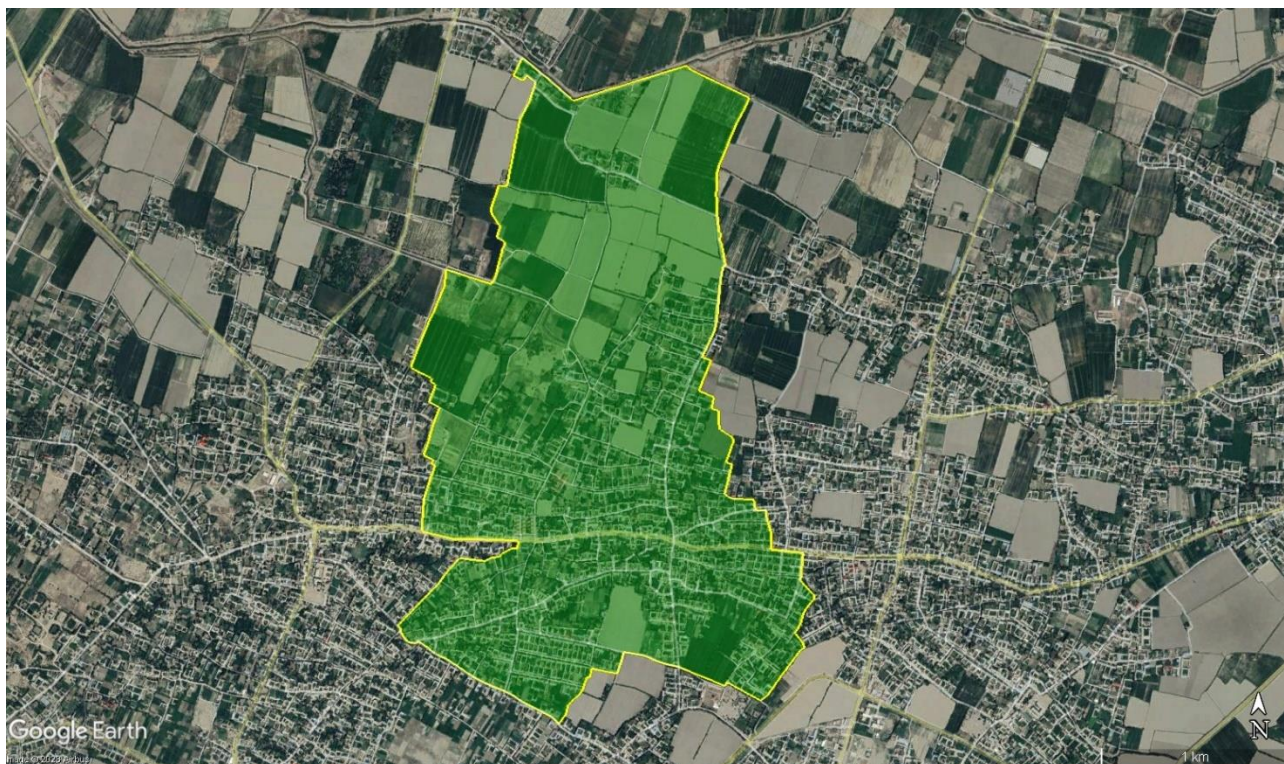
**Дата:** \_\_\_\_\_

## МСГ «ПАШМОН»

### 3.4.1 КРАТКАЯ ИНФОРМАЦИЯ О МСГ

Махаллинский сход граждан “Пашмон” образован в 2018 году. Общая площадь территории сообщества составляет 475 га. В состав МСГ “Пашмон” входит 7 кишлаков. Штаб МСГ расположен в кишлаке Пашмон. Согласно паспортным данным МСГ на 1 января 2023 года, население махалли составляет 5300 человек, в том числе 2550 мужчин и 2750 женщин. Молодежь в возрасте от 0 до 30 лет составляет 2409 человек. В махалле проживают 1394 семей и расположено 1003 домохозяйств.

### 3.4.2 КАРТА МСГ (ГЕНЕРАЛЬНАЯ СХЕМА МСГ)



Карта-4. Карта МСГ «Пашмон»

### 3.4.3 ИНФРАСТРУКТУРА

В махалле имеются следующие учреждения: 1 общеобразовательная школа, 1 государственный детский сад, 1 семейная поликлиника, 1 библиотека, 7 магазинов, 4 махаллинских гузара, 1 спортивная площадка, 2 моста.

Общая протяженность дорог составляет 23 км. Те участки дорог, не имеющих твёрдого покрытия, частично покрыты ГПС за счёт собственных средств жителей махалли.

Все домохозяйства имеют доступ к электричеству. Общая длина линий электропередач составляет 32 км. Однако, в связи с износом трансформаторов, и электрических линий, имеют место быть как частые отключения в подаче электроэнергии, так и низкое напряжение и его скачки в электрической сети.

Домохозяйства махалли не имеют подключения к централизованной водопроводной линии. Население использует либо привозную воду, либо частные скважины для получения подземной воды.

Централизованная канализационная сеть в махалле отсутствует, все домохозяйства пользуются автономной канализацией.

Жилые дома в МСГ в основном построены по типу индивидуальной одноэтажной застройки. Многоэтажных, многоквартирных домов нет. Основным типом жилища является многоквартирный одноэтажный жилой дом с участком и надворными постройками – летней кухней, тандырной,



кладовой для топлива (угля, дров), помещениями для животных (коров, овец, птиц), надворной уборной. Обеспеченность жилым фондом в среднем на удовлетворительном уровне. Однако, значительная часть существующего жилого фонда имеет большой процент амортизации и требует перепланировки с учетом новых условий жизни в кишлаках. Общественная застройка выполнена частично из жжёного кирпича и сборных железобетонных конструкций. Основные улицы в кишлаках благоустроены и частично озеленены.

Санитарная очистка территории осуществляется путем вывоза мусора.

### 3.4.4 ЭКОНОМИЧЕСКАЯ СФЕРА

Основными источниками доходов жителей данного сообщества являются заработки, получаемые от земледелия и животноводства. В махалле ведут свою деятельность 72 дехканских хозяйств, 4 фермерских хозяйства, 17 индивидуальных предпринимателя.

### 3.4.5 ЭКОЛОГИЧЕСКИЕ АСПЕКТЫ

Экологическая обстановка и проблемы в МСГ, как и во всех остальных прилегающих сообществах абсолютно одинаковы. Проблема глобального изменения климата проявляется в таких факторах, как эрозия почв, уничтожение плодородных земель, опустынивание, засуха, нехватка чистой питьевой воды. В связи с экологической катастрофой в районе Приаралья, в регионе остро стоит проблема загрязнения воды, почвы и воздуха. Исследования показывают, что многие местные жители оценивают состояние питьевой воды как неудовлетворительное. Неблагополучная экологическая обстановка ведёт к высокому уровню болезней онкологическими заболеваниями.

### 3.4.6 ОБЩИЙ ПЕРЕЧЕНЬ ВЫЯВЛЕННЫХ ПРОБЛЕМ

№	Проблема	Пути решения	Примечание/Краткое описание проблемы (после визуальной верификации)	Источник финансирования	Год реализации	Голосование
1	Отсутствие системы водоснабжения	Необходимо строительство водопроводных сетей, 20 км.	МСГ "Пашмон" не имеет сетей питьевого водоснабжения. Население использует привозную воду.	ИБР и ОПЕК	2023-2024 гг.	17
2	Пыльные, труднопроходимые основные и внутренние дороги.	Необходимо асфальтировать дороги протяженностью 11 км	Пыльные, труднопроходимые основные и внутренние дороги.	ИБР и ОПЕК	2023-2024 гг.	17
3	Недостаток пешеходных дорожек в МСГ.	Проложить пешеходную дорожку 4 км.	МСГ Пашмон требуется строительство пешеходных дорожек	ИБР и ОПЕК	2023-2024 гг.	17
4	Неудовлетворительное состояние СВП "Пашмон".	Капитальный ремонт СВП "Пашмон".	Ненадлежащее состояние СВП "Пашмон".	ИБР и ОПЕК	2023-2024 гг.	13
5	Отсутствует уличное освещение вдоль основных дорог	Необходимо установить столбы уличного освещения по всем внутренним и основной центральной дороге, 2 км.	Вдоль основных улиц отсутствуют лампы ночного освещения.	Иные источники		12

№	Проблема	Пути решения	Примечание/Краткое описание проблемы (после визуальной верификации)	Источник финансирования	Год реализации	Голосование
6	Ненадлежащее состояние детского сада №10	Капитальный ремонт детского сада №10, 140 мест	Детский сад №10, рассчитанный на 140 мест, требует реконструкции здания.	ИБР и ОПЕК	2023-2024 гг.	9
7	Проблемы с электроснабжением	Замена электросетей и замена опор 4,6 км.	Изношенная линия электропередач, старые трансформаторы не выдерживают необходимой мощности, либо распределяют пониженную мощность энергии. Изношенная линия электропередач и старые деревянные опоры не отвечают требованиям технической безопасности.	ИБР и ОПЕК	2023-2024 гг.	6
8	Сезонное уменьшение давления газа негативно влияет на жизнь сельских граждан	Текущий ремонт газопровода, 0.8 км.	Проблема с газоснабжением не финансируется проектом ИБР.	-	-	4
9	Проблемы в системе орошения земель, недостаток воды для сельского хозяйства.	Улучшение системы ирригации, 5 км.	Проблемы в системе орошения земель, недостаток воды для сельского хозяйства.	ИБР и ОПЕК	2023-2024 гг.	0

### 3.3.7 ПЕРЕЧЕНЬ ПРИОРИТЕТНЫХ ПРОБЛЕМ И ПУТИ ИХ РЕШЕНИЯ (ЗА СЧЁТ ИБР И ОПЕК)

Проблема 1	
Приоритетная проблема	Отсутствие доступа к питьевой воде.
Сфера	Экологическая
Пути решения	Строительство водопроводной сети протяжённостью 20 км.
Бенефициары	5300 жителей МСГ
Источник финансирования	ИБР и ОПЕК
Сумма проекта	5,7 млрд сум
Год реализации	2023-2024 гг.
Соответствие с ЦУР ООН	Чистая вода и санитария (ЦУР-6)
Проблема 2	
Приоритетная проблема	Пыльные, труднопроходимые основные и внутренние дороги.
Сфера	Инфраструктурная
Пути решения	Асфальтирование внутренних дорог МСГ протяженности 11 км.
Бенефициары	5300 жителей МСГ
Источник финансирования	ИБР и ОПЕК



<b>Сумма проекта</b>	6,6 млрд сум
<b>Год реализации</b>	2023-2024 гг.
<b>Соответствие с ЦУР ООН</b>	Индустриализация, инновации и инфраструктура (ЦУР-9)
<b>Проблема 3</b>	
<b>Приоритетная проблема</b>	Нехватка пешеходных дорожек в МСГ.
<b>Сфера</b>	Инфраструктурная
<b>Пути решения</b>	Строительство пешеходных дорожек протяженностью 4 км.
<b>Бенефициары</b>	3180 жителей МСГ
<b>Источник финансирования</b>	ИБР и ОПЕК
<b>Сумма проекта</b>	1,08 млрд сум
<b>Год реализации</b>	2023-2024 гг.
<b>Соответствие с ЦУР ООН</b>	Индустриализация, инновации и инфраструктура (ЦУР-9)
<b>Проблема 4</b>	
<b>Приоритетная проблема</b>	По системе электроснабжения: - слабое и нестабильное напряжение в электрической сети; - наблюдаются частые аварии линий электропередач; - старые деревянные опоры линии электропередач небезопасны.
<b>Сфера</b>	Инфраструктурная
<b>Пути решения</b>	Установка 3-х новых трансформаторов и реконструкция линии электропередач протяженностью 4,6 км.
<b>Бенефициары</b>	5300 жителей МСГ
<b>Источник финансирования</b>	ИБР и ОПЕК
<b>Сумма проекта</b>	0,578 млрд сум
<b>Год реализации</b>	2023-2024 гг.
<b>Соответствие с ЦУР ООН</b>	Индустриализация, инновации и инфраструктура (ЦУР-9)
<b>Проблема 5</b>	
<b>Приоритетная проблема</b>	Неудовлетворительное состояние СВП "Пашмон".
<b>Сфера</b>	Социальная
<b>Пути решения</b>	Капитальный ремонт СВП "Пашмон".
<b>Бенефициары</b>	5300 жителей МСГ
<b>Источник финансирования</b>	ИБР и ОПЕК
<b>Сумма проекта</b>	0,7 млрд сум
<b>Год реализации</b>	2023-2024 гг.
<b>Соответствие с ЦУР ООН</b>	Индустриализация, инновации и инфраструктура (ЦУР-9)
<b>Проблема 6</b>	
<b>Приоритетная проблема</b>	Детский сад №10 нуждается в реконструкции.
<b>Сфера</b>	Социальная
<b>Пути решения</b>	Реконструкция детского сада №10 на 140 мест. Строительство нового корпуса на 140 мест.
<b>Бенефициары</b>	2120 жителей МСГ
<b>Источник финансирования</b>	ИБР и ОПЕК
<b>Сумма проекта</b>	4,2 млрд сум
<b>Год реализации</b>	2023-2024 гг.
<b>Соответствие с ЦУР ООН</b>	Индустриализация, инновации и инфраструктура (ЦУР-9)

Проблема 7	
Приоритетная проблема	Вода для полива земель приусадебных участков недоступна для некоторых домохозяйств.
Сфера	Экологическая
Пути решения	Строительство новых 3-х скважин. Бурение оросительных колодцев в МСГ Пашмон с установкой насоса и трансформатора. А также, бетонирование арыков общей протяженностью 5 км.
Бенефициары	3180 жителей МСГ
Источник финансирования	ИБР и ОПЕК
Сумма проекта	2,0 млрд сум
Год реализации	2023-2024 гг.
Соответствие с ЦУР ООН	Сохранение экосистем суши (ЦУР-15)

### 3.4.8 СПИСОК ИНИЦИАТИВНОЙ ГРУППЫ

№	Ф. И. О.	Должность в группе	Место работы	Телефон
1	Ибодов Носир	Председатель группы	Председатель МСГ	
2	Бозоров Мумин	Активист МСГ	Пенсионер	94 033 03 08
3	Султонов Абдурозик	Активист МСГ	Пенсионер	93 454 42 79
4	Саломов Икром	Активист МСГ	Пенсионер	-
5	Темиров Хайрулло	Активист МСГ	Пенсионер	-
6	Маликова Вилюят	Активист МСГ	Преподаватель	99 473 38 02
7	Худойбердиев Рустам	Активист МСГ	Пенсионер	93 704 64 12

### 3.4.9 СУБПРОЕКТЫ

#### СУБПРОЕКТ №1. СТРОИТЕЛЬСТВО ВОДОПРОВОДНОЙ СЕТИ ПРОТЯЖЁННОСТЬЮ 20 КМ.

Краткое описание проблемы и обоснование	МСГ "Пашмон" не имеет сетей питьевого водоснабжения. Население использует привозную воду.	
Фото		
Цель проекта	Обеспечение населения бесперебойной подачей питьевой воды.	
Год реализации	2023-2024 гг.	

<b>Бюджет проекта</b>	5,7 млрд сум	
<b>Этапы реализации проекта</b>	1. Разработка архитектурно-планировочного задания (АПЗ 1,2). 2. Разработка проектно-сметной документации. 3. Проведение тендера среди строительных компаний. 4. Реализация проекта; 5. Мониторинг и оценка проекта. 6. Завершение проекта.	
<b>Бенефициары проекта</b>	Мужчины (в том числе дети)	2550
	Женщины (в том числе дети)	2750
	<b>Всего:</b>	<b>5300</b>
	% покрытия от всего населения	100%

<b>ПЛАН ДЕЙСТВИЙ И НЕОБХОДИМЫЕ РЕСУРСЫ</b>	
<b>Приоритетная проблема</b>	Отсутствие доступа к питьевой воде.
<b>Вариант решения</b>	Строительство водопроводной сети протяжённостью 20 км, в том числе по кишлакам: Пашмон-6 км; Регишойи-6 км; Марпкуш-4 км; Лабирут-4 км.
<b>Шаги</b>	1. Разработка архитектурно-планировочного задания (АПЗ 1,2). 2. Разработка проектно-сметной документации. 3. Проведение тендера среди строительных компаний. 4. Реализация проекта; 5. Мониторинг и оценка проекта. 6. Завершение проекта.

<b>УСТОЙЧИВОСТЬ РЕЗУЛЬТАТОВ ПРОЕКТА</b>		
<b>Выгоды объекта жителям</b>	<b>Балансодержатель объекта</b>	<b>Ответственный за контроль и устойчивость объекта</b>
<ul style="list-style-type: none"> <li>- Население МСГ будет обеспечено питьевой водой.</li> <li>- Повысится уровень жизни населения МСГ.</li> </ul>	<ul style="list-style-type: none"> <li>- Шафирканское районное отделение ООО "Бухоро сув таъминоти"</li> </ul>	<ul style="list-style-type: none"> <li>- ИК Служба Единого Заказчика;</li> <li>- Хокимият Шафирканского района;</li> <li>- Шафирканское районное отделение ООО "Бухоро сув таъминоти"</li> <li>- МСГ "Пашмон";</li> <li>- Инициативная группа МСГ "Пашмон".</li> </ul>
<b>Годовые эксплуатационные расходы</b>		<b>0,02 млрд сум</b>

<b>Воздействие проекта</b>	<b>Положительное</b>	<b>Отрицательное</b>	<b>Нейтральное</b>	<b>Продолжительность проекта</b>
а) Экологическое воздействие:	<input checked="" type="checkbox"/>	<input type="checkbox"/>	<input type="checkbox"/>	6 месяцев
б) Экономическое воздействие:	<input checked="" type="checkbox"/>	<input type="checkbox"/>	<input type="checkbox"/>	
в) Социальное воздействие:	<input checked="" type="checkbox"/>	<input type="checkbox"/>	<input type="checkbox"/>	

## СУБПРОЕКТ №2. РЕМОНТ ВНУТРЕННИХ СЕЛЬСКИХ АВТОМОБИЛЬНЫХ ДОРОГ ОБЩЕЙ ПРОТЯЖЁННОСТЬЮ 11 КМ.

<b>Краткое описание проблемы и обоснование</b>	Пыльные, труднопроходимые основные и внутренние дороги.	
<b>Фото</b>		
<b>Цель проекта</b>	Повышение уровня жизни населения за счёт ремонта внутренних улиц махалли.	
<b>Год реализации</b>	2023-2024 гг.	
<b>Бюджет проекта</b>	6,6 млрд сум	
<b>Этапы реализации проекта</b>	<ol style="list-style-type: none"> <li>1. Разработка архитектурно-планировочного задания (АПЗ 1,2).</li> <li>2. Разработка проектно-сметной документации.</li> <li>3. Проведение тендера среди строительных компаний.</li> <li>4. Реализация проекта;</li> <li>5. Мониторинг и оценка проекта.</li> <li>6. Завершение проекта.</li> </ol>	
<b>Бенефициары проекта</b>	Мужчины (в том числе дети)	2550
	Женщины (в том числе дети)	2750
	<b>Всего:</b>	<b>5300</b>
	% покрытия от всего населения	100%

ПЛАН ДЕЙСТВИЙ И НЕОБХОДИМЫЕ РЕСУРСЫ	
<b>Приоритетная проблема</b>	Пыльные, труднопроходимые основные и внутренние дороги.
<b>Вариант решения</b>	Асфальтирование внутренних дорог МСГ протяженности 11 км, в том числе по кишлакам: Пашмон-3,5 км (ширина дороги 3,5-4,5 метр), Регишойи-3,5 км (ширина дороги 4,0 метр), Маркуш-2 км (ширина дороги 4,5 метр), Лабирут-2 км (ширина дороги 4-5 метр).
<b>Шаги</b>	<ol style="list-style-type: none"> <li>1. Разработка архитектурно-планировочного задания (АПЗ 1,2).</li> <li>2. Разработка проектно-сметной документации.</li> <li>3. Проведение тендера среди строительных компаний.</li> <li>4. Реализация проекта;</li> <li>5. Мониторинг и оценка проекта.</li> <li>6. Завершение проекта.</li> </ol>

УСТОЙЧИВОСТЬ РЕЗУЛЬТАТОВ ПРОЕКТА		
Выгоды объекта жителям	Балансодержатель объекта	Ответственный за контроль и устойчивость объекта
– Улучшится проходимость дорог как для автомобилей, так и для пешеходов и велосипедистов.	– Управление благоустройства Шафирканского района	- ИК Служба Единого Заказчика; - Хокимият Шафирканского района;

<ul style="list-style-type: none"> <li>- Уменьшится количество дорожно-транспортных происшествий.</li> <li>- Повысится уровень жизни населения.</li> </ul>		<ul style="list-style-type: none"> <li>- Управление благоустройства Шафирканского района</li> <li>- МСГ "Пашмон";</li> <li>- Инициативная группа МСГ "Пашмон".</li> </ul>
<b>Годовые эксплуатационные расходы</b>		<b>0,044 млрд сум</b>

Воздействие проекта	Положительное	Отрицательное	Нейтральное	Продолжительность проекта
а) Экологическое воздействие:	<input checked="" type="checkbox"/>	<input type="checkbox"/>	<input type="checkbox"/>	6 месяцев
б) Экономическое воздействие:	<input checked="" type="checkbox"/>	<input type="checkbox"/>	<input type="checkbox"/>	
в) Социальное воздействие:	<input checked="" type="checkbox"/>	<input type="checkbox"/>	<input type="checkbox"/>	

### СУБПРОЕКТ №3. СТРОИТЕЛЬСТВО ПЕШЕХОДНЫХ ДОРОЖЕК ОБЩЕЙ ПРОТЯЖЕННОСТЬЮ 4 КМ.

<b>Краткое описание проблемы и обоснование</b>	МСГ Пашмон требуется строительство пешеходных дорожек	
<b>Фото</b>		
<b>Цель проекта</b>	Создание удобного и безопасного движения пешеходов в любое время года, а также повышение уровня благоустройства территории общего пользования.	
<b>Год реализации</b>	2023-2024 гг.	
<b>Бюджет проекта</b>	1,08 млрд сум	
<b>Этапы реализации проекта</b>	<ol style="list-style-type: none"> <li>1. Разработка архитектурно-планировочного задания (АПЗ 1,2).</li> <li>2. Разработка проектно-сметной документации.</li> <li>3. Проведение тендера среди строительных компаний.</li> <li>4. Реализация проекта;</li> <li>5. Мониторинг и оценка проекта.</li> <li>6. Завершение проекта.</li> </ol>	
<b>Бенефициары проекта</b>	Мужчины (в том числе дети)	1530
	Женщины (в том числе дети)	1650
	<b>Всего:</b>	<b>3180</b>
	% покрытия от всего населения	60%

<b>ПЛАН ДЕЙСТВИЙ И НЕОБХОДИМЫЕ РЕСУРСЫ</b>	
<b>Приоритетная проблема</b>	Нехватка пешеходных дорожек в МСГ.



<b>Вариант решения</b>	Строительство пешеходных дорожек протяженностью 4 км, шириной 1 метр, в том числе по кишлакам: Пашмон-1 км; Регишойи-1 км; Маркуш-1 км; Лабирут-1 км.
<b>Шаги</b>	<ol style="list-style-type: none"> <li>1. Разработка архитектурно-планировочного задания (АПЗ 1,2).</li> <li>2. Разработка проектно-сметной документации.</li> <li>3. Проведение тендера среди строительных компаний.</li> <li>4. Реализация проекта;</li> <li>5. Мониторинг и оценка проекта.</li> <li>6. Завершение проекта.</li> </ol>

<b>УСТОЙЧИВОСТЬ РЕЗУЛЬТАТОВ ПРОЕКТА</b>		
<b>Выгоды объекта жителям</b>	<b>Балансодержатель объекта</b>	<b>Ответственный за контроль и устойчивость объекта</b>
<ul style="list-style-type: none"> <li>– Улучшится проходимость дорог как для автомобилей, так и для пешеходов и велосипедистов.</li> <li>– Уменьшится количество дорожно-транспортных происшествий.</li> <li>– Повысится уровень жизни населения.</li> </ul>	– Управление благоустройства Шафирканского района	<ul style="list-style-type: none"> <li>- ИК Служба Единого Заказчика;</li> <li>- Хокимият Шафирканского района;</li> <li>- Управление благоустройства Шафирканского района;</li> <li>- МСГ "Пашмон";</li> <li>- Инициативная группа МСГ "Пашмон".</li> </ul>
<b>Годовые эксплуатационные расходы</b>		<b>0,004 млрд сум</b>

<b>Воздействие проекта</b>	<b>Положительное</b>	<b>Отрицательное</b>	<b>Нейтральное</b>	<b>Продолжительность проекта</b>
а) Экологическое воздействие:	<input type="checkbox"/>	<input type="checkbox"/>	<input checked="" type="checkbox"/>	6 месяцев
б) Экономическое воздействие:	<input type="checkbox"/>	<input type="checkbox"/>	<input checked="" type="checkbox"/>	
в) Социальное воздействие:	<input checked="" type="checkbox"/>	<input type="checkbox"/>	<input type="checkbox"/>	

**СУБПРОЕКТ №4. УЛУЧШЕНИЕ СИСТЕМЫ ЭЛЕКТРОСНАБЖЕНИЯ: УСТАНОВКА 3-Х НОВЫХ ТРАНСФОРМАТОРОВ, ЗАМЕНА СТАРЫХ ДЕРЕВЯННЫХ ОПОРНЫХ СТОЛБОВ И ИЗНОШЕННЫХ КАБЕЛЕЙ ЛЭП ОБЩЕЙ ПРОТЯЖЁННОСТЬЮ 4,6 КМ.**

<b>Краткое описание проблемы и обоснование</b>	Изношенная линия электропередач, старые трансформаторы не выдерживают необходимой мощности, либо распределяют пониженную мощность энергии. Изношенная линия электропередач и старые деревянные опоры не отвечают требованиям технической безопасности.
------------------------------------------------	--------------------------------------------------------------------------------------------------------------------------------------------------------------------------------------------------------------------------------------------------------

<b>Фото</b>		
<b>Цель проекта</b>	Обеспечение населения махалли бесперебойной подачей электроэнергии и обеспечение технической безопасности при её подаче.	
<b>Год реализации</b>	2023-2024 гг.	
<b>Бюджет проекта</b>	0,578 млрд сум	
<b>Этапы реализации проекта</b>	<ol style="list-style-type: none"> <li>1. Разработка архитектурно-планировочного задания (АПЗ 1,2).</li> <li>2. Разработка проектно-сметной документации.</li> <li>3. Проведение тендера среди строительных компаний.</li> <li>4. Реализация проекта;</li> <li>5. Мониторинг и оценка проекта.</li> <li>6. Завершение проекта.</li> </ol>	
<b>Бенефициары проекта</b>	Мужчины (в том числе дети)	2550
	Женщины (в том числе дети)	2750
	<b>Всего:</b>	<b>5300</b>
	% покрытия от всего населения	100%

<b>ПЛАН ДЕЙСТВИЙ И НЕОБХОДИМЫЕ РЕСУРСЫ</b>	
<b>Приоритетная проблема</b>	По системе электроснабжения: - слабое и нестабильное напряжение в электрической сети; - наблюдаются частые аварии линий электропередач; - старые деревянные опоры линии электропередач небезопасны.
<b>Вариант решения</b>	Установка 3-х новых трансформаторов и реконструкция линии электропередач протяженностью 4,6 км, в том числе по кишлакам: - В н/п Пашмон построить 1,5 км 0,4-10 кВ линию электропередач и в этой линии дополнительно установить 1 шт. новый трансформатор мощностью 250/10 кВа; - В н/п Лабирут построить 1,5 км 0,4-10 кВ линию электропередач и в этой линии дополнительно установить 1 шт. новый трансформатор мощностью 250/10 кВа; - В н/п Региён построить 1,6 км 0,4-10 кВ линию электропередач и в этой линии дополнительно установить 1 шт. новый трансформатор мощностью 250/10 кВа.
<b>Шаги</b>	<ol style="list-style-type: none"> <li>1. Разработка архитектурно-планировочного задания (АПЗ 1,2).</li> <li>2. Разработка проектно-сметной документации.</li> <li>3. Проведение тендера среди строительных компаний.</li> <li>4. Реализация проекта;</li> <li>5. Мониторинг и оценка проекта.</li> <li>6. Завершение проекта.</li> </ol>

УСТОЙЧИВОСТЬ РЕЗУЛЬТАТОВ ПРОЕКТА		
Выгоды объекта жителям	Балансодержатель объекта	Ответственный за контроль и устойчивость объекта
<ul style="list-style-type: none"> <li>– Население махалли будет обеспечено бесперебойной подачей электроэнергии.</li> <li>– Уменьшатся случаи выхода из строя бытовой техники из-за перепадов напряжения в сети.</li> </ul>	<ul style="list-style-type: none"> <li>– Шафирканское районное предприятие электрических сетей</li> </ul>	<ul style="list-style-type: none"> <li>- ИК Служба Единого Заказчика;</li> <li>- Шафирканское районное предприятие электрических сетей</li> <li>- Хокимият Шафирканского района;</li> <li>- МСГ "Пашмон";</li> <li>- Инициативная группа МСГ "Пашмон".</li> </ul>
Годовые эксплуатационные расходы		0,015 млрд сум

Воздействие проекта	Положительное	Отрицательное	Нейтральное	Продолжительность проекта
а) Экологическое воздействие:	<input type="checkbox"/>	<input type="checkbox"/>	<input checked="" type="checkbox"/>	6 месяцев
б) Экономическое воздействие:	<input checked="" type="checkbox"/>	<input type="checkbox"/>	<input type="checkbox"/>	
в) Социальное воздействие:	<input checked="" type="checkbox"/>	<input type="checkbox"/>	<input type="checkbox"/>	

### СУБПРОЕКТ №5. КАПИТАЛЬНЫЙ РЕМОНТ СВП «ПАШМОН» МОЩНОСТЬЮ 50 ПОСЕЩЕНИЙ В СМЕНУ.

<b>Краткое описание проблемы и обоснование</b>	Ненадлежащее состояние пункт семейного врача «Пашмон»		
<b>Фото</b>			

<b>Цель проекта</b>	1. Повышение доступности и качества медицинской помощи для жителей махалли. 2. Снижение уровня заболеваемости, инвалидности, смертности. 3. Создание лучших условий труда для врачей.	
<b>Год реализации</b>	2023-2024 гг.	
<b>Бюджет проекта</b>	0,7 млрд сум	
<b>Этапы реализации проекта</b>	1. Разработка архитектурно-планировочного задания (АПЗ 1,2). 2. Разработка проектно-сметной документации. 3. Проведение тендера среди строительных компаний. 4. Реализация проекта; 5. Мониторинг и оценка проекта. 6. Завершение проекта.	
<b>Бенефициары проекта</b>	Мужчины (в том числе дети)	2550
	Женщины (в том числе дети)	2750
	<b>Всего:</b>	<b>5300</b>
	% покрытия от всего населения	100,0%

<b>ПЛАН ДЕЙСТВИЙ И НЕОБХОДИМЫЕ РЕСУРСЫ</b>	
<b>Приоритетная проблема</b>	Неудовлетворительное состояние СВП «Пашмон».
<b>Вариант решения</b>	Капитальный ремонт СВП «Пашмон».
<b>Шаги</b>	1. Разработка архитектурно-планировочного задания (АПЗ 1,2). 2. Разработка проектно-сметной документации. 3. Проведение тендера среди строительных компаний. 4. Реализация проекта; 5. Мониторинг и оценка проекта. 6. Завершение проекта.

<b>УСТОЙЧИВОСТЬ РЕЗУЛЬТАТОВ ПРОЕКТА</b>		
<b>Выгоды объекта жителям</b>	<b>Балансодержатель объекта</b>	<b>Ответственный за контроль и устойчивость объекта</b>
<ul style="list-style-type: none"> <li>- Повысится доступность своевременной медицинской помощи.</li> <li>- Уменьшится смертность среди населения.</li> <li>- Улучшится качество жизни населения.</li> </ul>	<ul style="list-style-type: none"> <li>- Шафирканское районное управление здравоохранения</li> </ul>	<ul style="list-style-type: none"> <li>- ИК Служба Единого Заказчика;</li> <li>- Шафирканское районное управление здравоохранения</li> <li>- Хокимият Шафирканского района;</li> <li>- МСГ "Пашмон";</li> <li>- Инициативная группа МСГ "Пашмон".</li> </ul>
<b>Годовые эксплуатационные расходы</b>	<b>0,6 млрд сум</b>	

<b>Воздействие проекта</b>	<b>Положительное</b>	<b>Отрицательное</b>	<b>Нейтральное</b>	<b>Продолжительность проекта</b>
а) Экологическое воздействие:	<input type="checkbox"/>	<input type="checkbox"/>	<input checked="" type="checkbox"/>	6 месяцев
б) Экономическое воздействие:	<input checked="" type="checkbox"/>	<input type="checkbox"/>	<input type="checkbox"/>	
в) Социальное воздействие:	<input checked="" type="checkbox"/>	<input type="checkbox"/>	<input type="checkbox"/>	



## СУБПРОЕКТ №6. РЕКОНСТРУКЦИЯ ДЕТСКОГО САДА №10: СТРОИТЕЛЬСТВО НОВОГО КОРПУСА НА 140 МЕСТ.

<b>Краткое описание проблемы и обоснование</b>	Детский сад №10, рассчитанный на 140 мест, требует реконструкции здания.	
<b>Фото</b>		
<b>Цель проекта</b>	Создание комфортной развивающей и образовательной среды для детей МСГ в возрасте 3-6 лет.	
<b>Год реализации</b>	2023-2024 гг.	
<b>Бюджет проекта</b>	4,2 млрд сум	
<b>Этапы реализации проекта</b>	<ol style="list-style-type: none"> <li>1. Разработка архитектурно-планировочного задания (АПЗ 1,2).</li> <li>2. Разработка проектно-сметной документации.</li> <li>3. Проведение тендера среди строительных компаний.</li> <li>4. Реализация проекта;</li> <li>5. Мониторинг и оценка проекта.</li> <li>6. Завершение проекта.</li> </ol>	
<b>Бенефициары проекта</b>	Мужчины (в том числе дети)	1020
	Женщины (в том числе дети)	1100
	<b>Всего:</b>	<b>2120</b>
	% покрытия от всего населения	40%

<b>ПЛАН ДЕЙСТВИЙ И НЕОБХОДИМЫЕ РЕСУРСЫ</b>	
<b>Приоритетная проблема</b>	Детский сад 10 нуждается в реконструкции.
<b>Вариант решения</b>	Реконструкция детского сада №10 на 140 мест. Строительство нового корпуса на 140 мест.
<b>Шаги</b>	<ol style="list-style-type: none"> <li>1. Разработка архитектурно-планировочного задания (АПЗ 1,2).</li> <li>2. Разработка проектно-сметной документации.</li> <li>3. Проведение тендера среди строительных компаний.</li> <li>4. Реализация проекта;</li> <li>5. Мониторинг и оценка проекта.</li> <li>6. Завершение проекта.</li> </ol>



УСТОЙЧИВОСТЬ РЕЗУЛЬТАТОВ ПРОЕКТА		
Выгоды объекта жителям	Балансодержатель объекта	Ответственный за контроль и устойчивость объекта
<ul style="list-style-type: none"> <li>– Повысится качество дошкольного образования за счёт улучшения условий для воспитания детей.</li> <li>– Появится доступность дошкольного образования для детей, стоящих в очереди в детский сад.</li> </ul>	<ul style="list-style-type: none"> <li>– Шафирканское районное отделение при Бухарском областном управлении Министерства дошкольного и школьного образования</li> </ul>	<ul style="list-style-type: none"> <li>- ИК Служба Единого Заказчика;</li> <li>- Хокимият Шафирканского района;</li> <li>- МСГ "Пашмон";</li> <li>- Инициативная группа МСГ "Пашмон".</li> </ul>
Годовые эксплуатационные расходы		0,56 млрд сум

Воздействие проекта	Положительное	Отрицательное	Нейтральное	Продолжительность проекта
а) Экологическое воздействие:	<input type="checkbox"/>	<input type="checkbox"/>	<input checked="" type="checkbox"/>	6 месяцев
б) Экономическое воздействие:	<input checked="" type="checkbox"/>	<input type="checkbox"/>	<input type="checkbox"/>	
в) Социальное воздействие:	<input checked="" type="checkbox"/>	<input type="checkbox"/>	<input type="checkbox"/>	

### СУБПРОЕКТ №7. УЛУЧШЕНИЕ ИРРИГАЦИОННЫХ СЕТЕЙ: БЕТОНИРОВАНИЕ АРЫКОВ ОБЩЕЙ ПРОТЯЖЕННОСТЬЮ 5 КМ И БУРЕНИЕ 3-Х ОРОСИТЕЛЬНЫХ КОЛОДЦЕВ С УСТАНОВКОЙ НАСОСОВ И ТРАНСФОРМАТОРОВ.

<b>Краткое описание проблемы и обоснование</b>	Проблемы в системе орошения земель, недостаток воды для сельского хозяйства.
<b>Фото</b>	
<b>Цель проекта</b>	Улучшение системы ирригации за счёт обеспечения поливной водой для сельского хозяйства
<b>Год реализации</b>	2023-2024 гг.
<b>Бюджет проекта</b>	2,0 млрд сум
<b>Этапы реализации проекта</b>	<ol style="list-style-type: none"> <li>1. Разработка архитектурно-планировочного задания (АПЗ 1,2).</li> <li>2. Разработка проектно-сметной документации.</li> <li>3. Проведение тендера среди строительных компаний.</li> </ol>

	4. Реализация проекта; 5. Мониторинг и оценка проекта. 6. Завершение проекта.	
<b>Бенефициары проекта</b>	Мужчины (в том числе дети)	1530
	Женщины (в том числе дети)	1650
	<b>Всего:</b>	<b>3180</b>
	% покрытия от всего населения	60%

**ПЛАН ДЕЙСТВИЙ И НЕОБХОДИМЫЕ РЕСУРСЫ**

<b>Приоритетная проблема</b>	Вода для полива земель приусадебных участков недоступна для некоторых домохозяйств.
<b>Вариант решения</b>	Строительство новых 3-х скважин. Бурение оросительных колодцев в МСГ Пашмон с установкой насоса и трансформатора. При этом, мощность оросительных колодцев должно быть не менее 160 м3/час (насос мощностью 10 кВт, глубина колодца 40-60 метров с трубой диаметром 350 мм, а выход трубы диаметром 159 мм). А также, бетонирование арыков общей протяженностью 5 км, в том числе по кишлакам: МСГ Пашмон (для бетонирования арыка учитывать верхнюю ширину арыка 1,5 метра, нижнюю ширину арыка 0,5 метра и высота уровня бетонирования 1,5 метра. В этом арыке скорость воды составляет 0,6 м3/сек)
<b>Шаги</b>	1. Разработка архитектурно-планировочного задания (АПЗ 1,2). 2. Разработка проектно-сметной документации. 3. Проведение тендера среди строительных компаний. 4. Реализация проекта; 5. Мониторинг и оценка проекта. 6. Завершение проекта.

**УСТОЙЧИВОСТЬ РЕЗУЛЬТАТОВ ПРОЕКТА**

<b>Выгоды объекта жителям</b>	<b>Балансодержатель объекта</b>	<b>Ответственный за контроль и устойчивость объекта</b>
<ul style="list-style-type: none"> <li>- У населения будет иметься доступ к поливной воде для полива земель своих приусадебных участков и нужд подсобных хозяйств.</li> <li>- Повысится урожайность выращиваемых населением культур.</li> </ul>	<ul style="list-style-type: none"> <li>- Управление водного хозяйства Шафирканского района;</li> <li>- МСГ "Пашмон".</li> </ul>	<ul style="list-style-type: none"> <li>- ИК Служба Единого Заказчика;</li> <li>- Хокимият Шафирканского района;</li> <li>- Управление водного хозяйства Шафирканского района;</li> <li>- МСГ "Пашмон";</li> <li>- Инициативная группа МСГ "Пашмон".</li> </ul>
<b>Годовые эксплуатационные расходы</b>		<b>0,046 млрд сум</b>

<b>Воздействие проекта</b>	<b>Положительное</b>	<b>Отрицательное</b>	<b>Нейтральное</b>	<b>Продолжительность проекта</b>
а) Экологическое воздействие:	<input checked="" type="checkbox"/>	<input type="checkbox"/>	<input type="checkbox"/>	6 месяцев
б) Экономическое воздействие:	<input checked="" type="checkbox"/>	<input type="checkbox"/>	<input type="checkbox"/>	
в) Социальное воздействие:	<input checked="" type="checkbox"/>	<input type="checkbox"/>	<input type="checkbox"/>	

Председатель МСГ: \_\_\_\_\_

Дата: \_\_\_\_\_

Председатель Инициативной группы: \_\_\_\_\_

Дата: \_\_\_\_\_